



COMPAGNIE DES BOIS DU GABON

RAPPORT ANNUEL DE DURABILITE

ANNEE 2018

TABLE DES MATIERES

1	Introduction	3
2	Exploitation	4
2.1	Production de bois d'œuvre	4
2.2	Exploitation Forestière à impact réduit (EFIR).....	5
2.2.1	La création et l'entretien de routes	5
2.2.2	Le suivi des abattages	5
2.2.3	Les débardages.....	5
2.2.4	La mise en protection	5
3	Social.....	6
3.1	Les employés et leurs ayants droits	6
3.1.1	Effectifs	6
3.1.2	Habitat	6
3.1.3	Eau potable	6
3.1.4	Hygiène, santé et sécurité	6
3.1.5	Education	6
3.2	Les communautés locales.....	7
3.2.1	Prévention des conflits	7
3.2.2	Développement communautaire.....	7
4	Environnement	8
4.1	Hydrocarbures.....	8
4.2	Le tri et l'évacuation de déchets	8
4.3	Surveillance de la concession.....	8
5	Biodiversité	9
5.1	Mise en conservation	9
5.2	Faune et lutte anti braconnage	9
5.3	Forêts à Haute Valeur de Conservation	9
5.3.1	Exploitation à faible impact (HVC 1, 2, 3 et 4).....	9
5.3.2	Protection des zones sensibles (HVC 1, 2, 3, 4 et 6)	9
5.3.3	Social externe (HVC 1,5 et 6).....	9
5.3.4	Programme de lutte anti-braconnage (HVC 1, 2, 3 et 5)	9
5.3.5	Plantations villageoises /surveillance du massif (HVC 6).....	9
6	Industrie	10

1 INTRODUCTION

Ce document annuel de suivi synthétise les éléments pertinents en vue d'une évaluation des performances de l'entreprise sur :

- La production de bois ;
- L'exploitation à faible impact ;
- La santé et la sécurité des travailleurs ;
- L'environnement ;
- L'appui social externe ;
- Les indicateurs de Forêts à Hautes Valeur pour la Conservation ;
- L'activité industrielle.

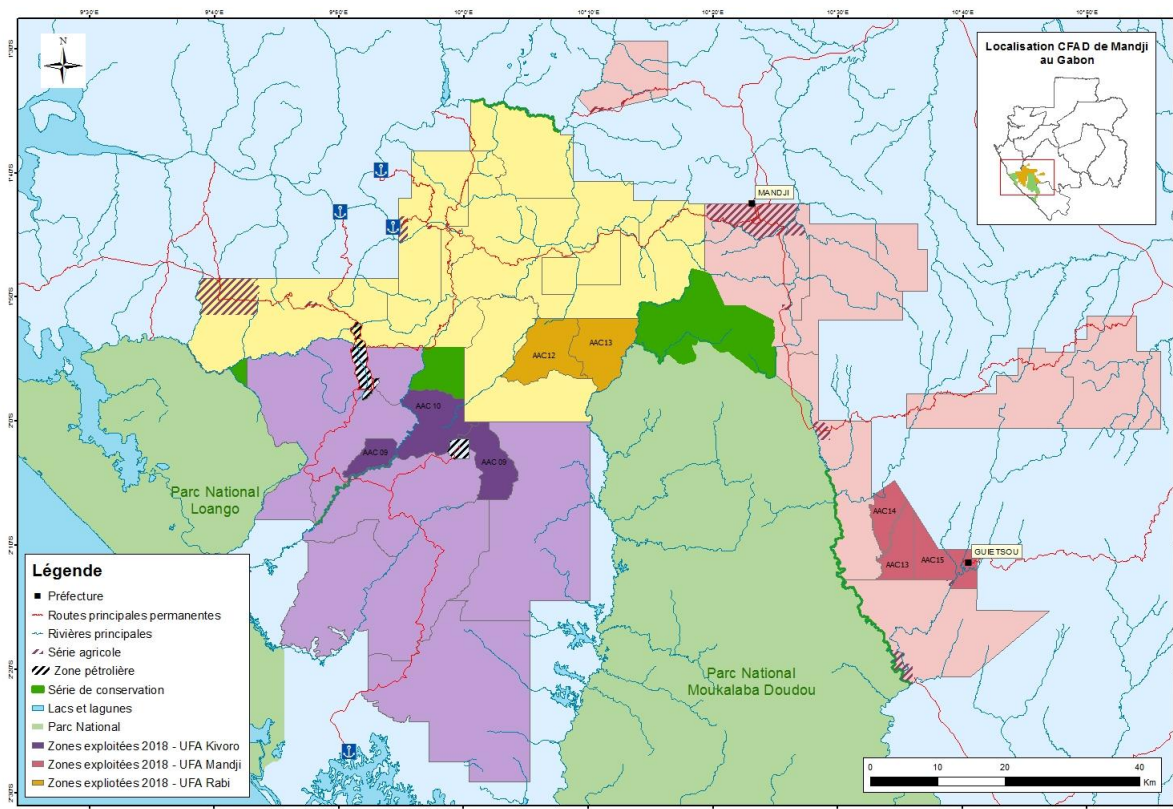
2 EXPLOITATION

2.1 Production de bois d'œuvre

Lors de l'année 2018, les prélèvements ont eu lieu dans les assiettes annuelles de coupe (AAC) suivantes de la CFAD de Mandji :

- UFA Kivoro : AAC 09 (2016) et AAC 10 (2017) ;
- UFA Mandji : AAC 13 (2016), AAC 14 (2017) et AAC 15 (2018) ;
- UFA Rabi : AAC 12 (2016), AAC 13 (2017).

La Carte suivante présente les zones d'exploitation de l'année 2018.



En 2018, 21.081 arbres ont été prélevés dans la CFAD pour un volume extrait de 150.713 m³ de grumes.

Le rendement moyen au tronçonnage s'est élevé à 59%.

Essence	Total (m3)
Okoumé	74 780
Azobé	34 901
Andoung towé	23 177
Gombé	4 488
Bilinga	3 838
Niové	3 209
Ebiara	1 610
Padouk	1 485
Autres	3 225
TOTAL	150 713

2.2 Exploitation Forestière à impact réduit (EFIR)

2.2.1 La création et l'entretien de routes

Les AAC Kivoro 09, Rabi 12, Mandji 13 et Mandji 14 ont été fermées courant ou fin 2018.

L'exploitation de ces assiettes annuelles de coupe a nécessité la création/réhabilitation de 281 km de pistes forestières et de plusieurs dizaines de parcs temporaires. L'emprise totale de ces infrastructures est estimée à 268 ha et représente moins de 2% de la surface totale exploitée de ces AAC.

2.2.2 Le suivi des abattages

Deux formations externes à l'abattage contrôlé ont eu lieu en mai et septembre 2018 à l'occasion desquelles douze abatteurs, treize aides abatteurs, deux tronçonneurs ont été formés ainsi que deux chefs de chantiers, deux mécaniciens et un membre de la direction.

Cette année, la note moyenne de « qualité abattage » est de 8,3/10 en augmentation par rapport aux deux dernières années. Aucun abatteur n'a obtenu de note moyenne mensuelle inférieure au seuil de qualité de 6/10.

2.2.3 Les débardages

Cette année, la note moyenne de « qualité débardage » est de 8,2/10 en augmentation par rapport aux deux dernières années.

2.2.4 La mise en protection

Les AAC Kivoro 09, Rabi 12, Mandji 13 et Mandji 14 ont été fermées fin 2018. Pour ces quatre AAC, l'équivalent de 7% de leur surface cumulée, correspondant à 1.760 ha de forêt, a été préservé de l'exploitation et ajouté à la série de protection en regard de leur particularité écologique.

3 SOCIAL

3.1 Les employés et leurs ayants droits

3.1.1 Effectifs

La CBG comptait, en 2018, 680 employés dont 56 femmes représentant 8,2% de l'effectif.

Le salaire moyen dans l'entreprise pour ces 680 employés était supérieur de 230% au salaire minimum du secteur.

3.1.2 Habitat

L'année 2018 a vu d'importants investissements pour l'amélioration des conditions de logement des employés. Sur le camp de Rabi, deux nouveaux blocs sanitaires et un salon de coiffure ont été construits. Les toitures de 40 maisons ont été remplacées. La construction de dix nouvelles maisons en parpaings et un centre marché / restaurant / salle des fêtes ont été commencés cette même année. Sur le camp de Peny six nouvelles cases et un bloc sanitaire qui ont été construits. La base avancée de Divangui, qui héberge les employés de l'équipe de Douengui en semaine, a été complètement reconstruite avec cinq containers logements aménagés comprenant salle, cuisine et quatre blocs sanitaires.

3.1.3 Eau potable

Toutes les analyses effectuées en 2018 ont conclu à une eau de bonne qualité bactériologique. En complément, depuis 2018, un suivi régulier du taux de chlore résiduel dans l'eau après traitement est effectué.

3.1.4 Hygiène, santé et sécurité

Dans le cadre de l'amélioration continue, le système de management de la sécurité au travail de la CBG s'est vu octroyer la certification OHSAS 18001 après un audit tierce partie mené par Bureau Veritas.

En termes de gestion de la santé et sécurité, les équipes HSE ont :

- ❖ Doté l'ensemble des employés de nouveaux Equipements de Protection Individuelle (EPI) ;
- ❖ Rapporté 368 anomalies ;
- ❖ Réalisé 506 Tool Box Meeting (sensibilisations sur la sécurité au travail) ;
- ❖ Effectué 10 « safety tour » (tours de sécurité des installations avec la direction) ;
- ❖ Organisé 20 challenges HSE : tous les mois des salariés sont récompensés pour leurs efforts en matière de sécurité ;
- ❖ Animé 19 réunions HSE ;
- ❖ Procédé à 153 inspections internes du matériel.

L'ensemble de ces actions préventives ont permis de réduire considérablement le nombre des accidents avec arrêt de travail (AT) ainsi que le nombre de jours d'arrêt de travail.

Le nombre d'accidents avec arrêt de travail s'est élevé à 23 en 2018, soit une baisse de 34% par rapport à 2017. Quant au nombre des jours d'arrêt de travail, il est passé de 985 jours en 2017 à 854 en 2018, soit une baisse de 13%.

Un accident fatal a été enregistré cette année en forêt, causé par la chute d'un arbre mort.

3.1.5 Education

En 2018, l'école primaire de la base vie de Rabi, intégralement financée par CBG, a accueilli 126 enfants. Cette école dispose actuellement de 5 salles de classe et d'un bureau de direction. Un directeur enseignant, trois enseignants de l'Etat et un auxiliaire y sont employés.

3.2 Les communautés locales

3.2.1 Prévention des conflits

Aucun conflit majeur n'a été enregistré chez CBG depuis plus de 5 ans.

Cette situation est permise par un dialogue permanent avec les communautés villageoises, notamment à travers des réunions de concertation. Celles-ci permettent d'identifier et de délimiter, préalablement aux activités d'exploitation, tous les sites d'importance communautaire (sites sacrés, ancien village, plantation, etc.).

La faible densité de population, dans et autour de la CFAD de Mandji, génère un très faible risque de conflit foncier. Aucun différend sur ce sujet n'a été enregistré ces dix dernières années.

3.2.2 Développement communautaire

En 2018, la CBG a continué à soutenir le développement des communautés locales en investissant dans les projets à vocation communautaire au profit des localités situées dans les quatre départements couverts par la concession.

- Département d'Étimboué

Durant l'année 2018, plusieurs projets se sont concrétisés dans le département d'Étimboué. Le village de Dianongo a été doté d'une tente de cérémonie et de supports matériels. Le village d'Azendje a, pour sa part, bénéficié de matériel scolaire, d'une tente de cérémonie et de matériel pour la réparation des salles de classes. Le village de Nganda a reçu 3000 ml de câble et du matériel électrique pour électrifier le village. Les différentes administrations ont bénéficié de matériel bureautique.

- Département de Ndoulou

Dans le département de Ndoulou, deux salles de classe ont été finalisées pour l'école protestante de Mandji et des équipements ont été fournis pour le dispensaire de Peny.

- Département de Mougala

Dans la Haute-Mougala, le village d'Idemba a reçu des bon d'achat pour des produits pharmaceutiques et pour divers équipements électriques. La construction d'un marché a également été initiée au cours du dernier trimestre 2018.

Dans la Basse-Mougala, le village de Guietsou n'a sollicité aucun projet pour 2018.

- Département de Douigny

Au même titre que Guietsou, aucun projet n'a été proposé par le comité de Doussala.

4 ENVIRONNEMENT

4.1 Hydrocarbures

La politique environnementale de CBG est notamment axée sur la diminution de son empreinte carbone. A ce titre, l'ensemble du parc roulant (véhicules légers et camions) est géré en mode « Location Longue Durée » et est remplacé intégralement tous les deux ans par un parc neuf. Cette méthode permet de disposer en permanence de véhicules équipés de moteurs de dernière génération moins polluants et de diminuer les interventions mécaniques.

Un projet de conversion de source d'alimentation électrique du gasoil vers le gaz naturel a été initié sur la base vie de Rabi et devrait aboutir fin 2019.

4.2 Le tri et l'évacuation de déchets

Les déchets industriels de la CBG, évacués à partir de l'atelier de Rabi sont énumérés dans le tableau suivant :

Type de déchets	Quantité
Cartouches d'encre	43
Piles	8kg
Batteries	104
Huile de vidange	45 000L
Filtres à l'huile	45 fûts
Terre souillée	6 m ³
Pneus camion/engin	112
Pneus véhicules	46
Ferrailles	2 tonnes
Médicaments périmés et seringues	15 kg

Les déchets qui ne sont pas évacués vers des structures de traitement agréées sont stockés de manière sécurisée sur site.

4.3 Surveillance de la concession

Aucune zone de la CFAD n'est soumise à un risque d'incendie. Aucun départ de feu n'a été identifié depuis les 20 dernières années au sein du massif.

Le suivi de la perte de couvert forestier est effectué à trois niveaux :

- l'identification annuelle sur le terrain des nouvelles plantations villageoises ;
- l'évaluation des surfaces déforestées par les routes et les parcs temporaires de stockage lors de l'exploitation ;
- la consultation des données du Global Forest Watch (<https://www.globalforestwatch.org/>).

En 2018, la perte de couvert forestier enregistrée sur la concession est de 552 ha (GFW, 2018) et se répartit entre :

- 284 ha impactés par l'extension des plantations villageoise au sein des séries agricoles, définies dans les plans d'aménagement et respectant les droits coutumiers ;
- 268 ha issus de la construction des routes et des parcs temporaires de stockage.

5 BIODIVERSITE

5.1 Mise en conservation

Outre les séries de conservation identifiées dans les Plans d'Aménagement, près de 1.760 ha de forêts ont été mis en protection en 2018. Ces zones sont principalement constituées de forêts ripicoles et de zones tampons en bordure des cours d'eau.

5.2 Faune et lutte anti braconnage

Depuis près de dix ans, CBG mène un partenariat avec le Ministère des Forêts (Direction Générale de la Faune et des Aires Protégées) et le WWF pour la mise en œuvre du projet de lutte anti-braconnage PROLAB.

Les principaux résultats de ce programme en 2018 sont :

- Le contrôle de 750 véhicules avec un taux d'infraction observé de 1,4% ;
- La confiscation de 43 armes et divers gibiers ;
- La sensibilisation de 620 personnes riveraines à la concession ;
- La réalisation, par le WWF et le Smithsonian Conservation Biology Institute, d'un inventaire de la grande faune mammalienne sur toute la surface de la CFAD. Les données de cet inventaire ont permis d'estimer, à l'échelle du Complexe de Gamba, la population d'éléphants à 5.000 individus et celle des grands singes à 2.000 individus.

5.3 Forêts à Haute Valeur de Conservation

La CBG a identifié plusieurs Hautes Valeurs pour la Conservation (HVC) au sein de sa concession. L'impact des activités de CBG sur ces HVC est suivis par plusieurs indicateurs regroupés en thématiques d'actions :

5.3.1 Exploitation à faible impact (HVC 1, 2, 3 et 4)

Les notes de qualité attribuées à l'abattage et au débardage en 2018 sont restées largement au-dessus du seuil fixé. La taille des parcs temporaires a été systématiquement minimisée pour rester à une moyenne de 0,1ha. Aucun déchet n'a été identifié sur les parcs lors des différents contrôles. Tous les ouvrages temporaires ont également été démantelés conformément aux procédures en vigueur.

5.3.2 Protection des zones sensibles (HVC 1, 2, 3, 4 et 6)

Un total de 1.761 ha de forêt a été mis en protection au sein des assiettes de coupe ayant été fermées à l'exploitation fin 2018. L'intégrité des zones tampons définies autour des rivières a été préservée à 100%. Aucune pente supérieure à 30° n'a été exploitée et le taux de préservation des essences « sensibles » autorisées à l'exploitation avoisine les 70%.

5.3.3 Social externe (HVC 1,5 et 6)

Les zones d'exploitation de 2018 se trouvant en dehors des zones d'influence des villages, aucun site culturel n'a été identifié et donc impacté par les opérations forestières en 2018.

5.3.4 Programme de lutte anti-braconnage (HVC 1, 2, 3 et 5)

Le nombre de personnes sensibilisées à la législation relative à l'exploitation de la faune sauvage s'est élevé à 620 et le taux de véhicules en infraction lors des contrôles aux entrées/sorties de la concession est resté inférieur à 1,5%.

5.3.5 Plantations villageoises /surveillance du massif (HVC 6)

Les nouvelles plantations villageoises, créées en 2018, se sont étendues sur 284 ha de forêt tout en restant à l'intérieur des séries agricoles définies dans les différents documents de gestion.

6 INDUSTRIE

La CBG dispose d'une seule usine localisée dans la ville de Port-Gentil (Long. 8°46'37"E ; Lat. 0°42'15"S)

La scierie de CBG s'approvisionne à 100% en bois certifié FSC® issus de la CFAD de Mandji et a absorbé 48% de la production forestière en 2018.

Les principaux produits exportés sont des débités (1ère transformation) mais également des produits rabotés finis à haute valeur ajoutée de la 3ème transformation. Les débités non valorisés à l'export et les palettes construites à partir des sous-produits de sciage sont proposés sur le marché local.

Le rendement moyen en débité export s'est élevé à 39% en 2018.