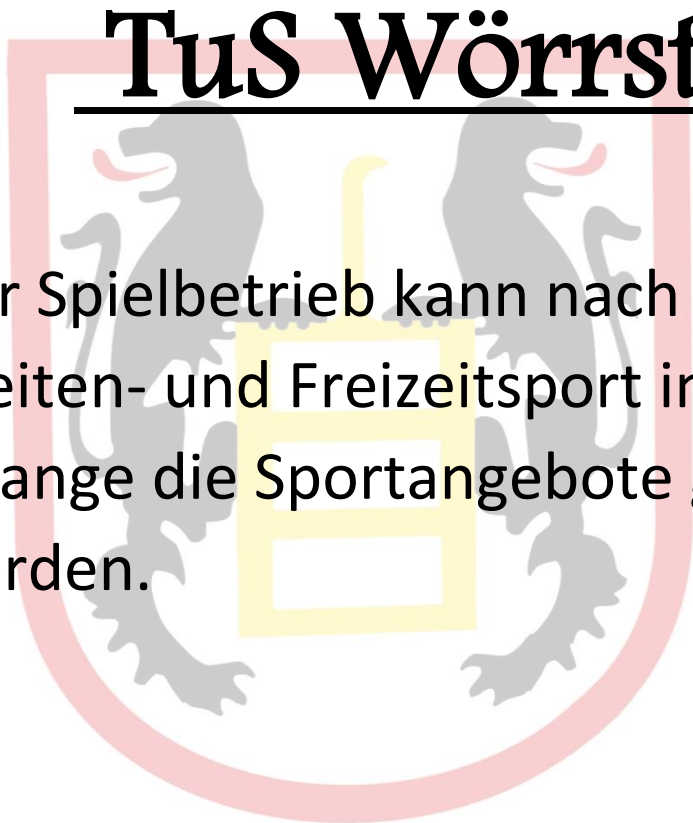


Hygiene- und Gesundheitskonzept

TuS Wörrstadt/ FC Wörrstadt

Der Spielbetrieb kann nach Maßgabe der folgenden Regeln im Breiten- und Freizeitsport in einem ersten Schritt erlaubt werden, solange die Sportangebote gemäß den Hygieneregeln durchgeführt werden.



Grundbedingungen zur Nutzung des Sportgeländes

Allgemeine Hygiene- und Distanzregeln

- Für die Einhaltung der vorgegebenen Hygienemaßnahmen der jeweiligen Mannschaft sind die Mannschaftenverantwortlichen (Trainer, Betreuer o.A.) zuständig. Jede Mannschaft benennt eine Person -vorrangig den Trainer- die sich ausschließlich darum kümmert, dass die Regeln an den Spieltagen beachtet und eingehalten werden.
- die relevanten Personengruppen (Spieler, Schiedsrichter, Offizielle, Zuschauer) betreten die Sportanlage über gekennzeichnete Zugänge und verlassen diese über selbige Wege.
- Im Kabinenbereich (Zone 2) hängen an Ein- und Ausgängen sowie Toiletten Desinfektionsmittel-Spender zur Nutzung

Kommunikation

- Alle Trainer und verantwortlichen Vereinsmitarbeiter werden in die Vorgaben zum Trainingsbetrieb und die Maßnahmen des jeweiligen Vereins eingewiesen.
- Vor Aufnahme des Spielbetriebs müssen alle teilnehmenden Personen aktiv über die Hygieneregeln informiert werden. Dies gilt im Spielbetrieb für sämtliche Personen des Heimvereins, des Gastvereins, der Schiedsrichter und sonstiger Funktionsträger. Das Einverständnis kann über den Beauftragten des Heim-/Gastvereins gesamthaft eingeholt werden.
- Personen, die nicht zur Einhaltung dieser Regeln bereit sind, sind im Rahmen des Hausrechts der Zutritt zu verwehren bzw. der Sportstätte zu verweisen.
- Das Hygiene-Konzept wird auf geeignetem Weg (zum Beispiel E-Mail, Whatsapp, Homepage etc.) an die Vereinsmitglieder, Trainer und Eltern veröffentlicht

- Bei Fragen kann sich jederzeit an den jeweiligen Hygienebeauftragten des Vereins gewandt werden.

Maßnahmen für den Spielbetrieb (Freundschafts- und Pflichtspiele)

Auch für den Spielbetrieb gelten die Vorgaben der aktuellen Corona-Verordnung

Abläufe/Organisation vor Ort

Anreise der Teams und Schiedsrichter zum Sportgelände

- Eine Anreise der Teams mit mehreren Fahrzeugen wird empfohlen. Fahrgemeinschaften sollten soweit möglich minimiert werden. Insbesondere bei Anreise in Mannschaftsbussen/-transportern sind die geltenden Abstandsregelungen und Hygienevorgaben zu beachten.
- Die Anreise der Schiedsrichter mit Team kann unter Einhaltung der Hygiene- und Abstandsregelungen in einem Auto erfolgen.
- Die allgemeinen Vorgaben bezgl. Abstandsregelungen etc. sind einzuhalten.
- Zeitlich getrennter Eintritt der beiden Mannschaften und des/der Schiedsrichter/innen in den Kabinengang mit direktem Weg in die Kabine.

Kabinen (Teams & Schiedsrichter)

• **Wichtig!** Die Freigabe der vollumfänglichen Kabinennutzung obliegt der Stadt Wörrstadt und kann jeder Zeit widerrufen werden! Daher ist eine strengste Einhaltung der vorgegebenen Maßnahmen notwendig.

• Der Aufenthalt in den Kabinen ist auf ein notwendiges Minimum zu beschränken.

(max. 8 Personen in die Kabinen 1, 2, 3, 4 bzw. 12 Personen in Kabine 5).

• Es gibt 5 Kabinen für die Mannschaften.

Drei Kabinen haben jeweils einen eigenen Duschbereich. Lediglich die Kabinen mit der Nummer 1 und 5 haben einen Zugang zu einem gemeinsamen Duschbereich.

• Es werden nur im Notfall zwei Mannschaften in die Kabinen 1 und 5 gleichzeitig gesetzt.

Im Normalfall wird immer nur eine der beiden Umkleieräume besetzt. Der Gastmannschaft obliegt die Erstnutzung der Duschräumlichkeit.

- Die vorgegebenen Abstandsregeln gelten auch in den Duschen, max. 4 Personen gleichzeitig in der Duschräumen.
- Für die Schiedsrichter/innen gibt's zwei separate Umkleidebereiche mit eigener Dusche
- In der Kabine sind möglichst keine Mannschaftsansprachen durchzuführen. Diese sind im Freien unter Einhaltung des Mindestabstandes, durchzuführen.
- Alle Personen auch Spieler, die sich in der Kabine aufhalten, müssen einen Mund-Nasen-Schutz tragen.
- Kabinen sollten nach jeder Nutzung gründlich gelüftet werden
- Die Oberflächendesinfektion von Kontaktflächen ist von den jeweiligen Mannschaften vorzunehmen:
Als Kontaktflächen zählen u.A. Sitzflächen, Lichtschalter, Türgriffe, Toilettensitze usw...

Weg zum Spielfeld/Spieler-Tunnel:

- Die Mindestabstandsregelung auf dem Weg zum Spielfeld muss zu allen Zeitpunkten (zum Aufwärmen, zum Betreten des Spielfeldes, in der Halbzeit, nach dem Spiel) angewendet werden.
- Die Mannschaften sind dazu angehalten die entsprechend zugewiesenen Spielerausgänge zu nutzen. Sollten ein Spielerausgang gesperrt sein, so ist ein zeitlich versetzter Austritt aus dem selben Ausgang möglich.

Aufwärmen

Am 16.09.20 tritt die Elfte Corona-Bekämpfungsverordnung Rheinland-Pfalz (11. CoBeLVO) in Kraft und somit ist es erlaubt:

- Das bei sportlichen Wettkämpfen Kleingruppen von bis zu 36 Personen gleichzeitig sich auf dem Platz befinden dürfen
- Also pro Mannschaft sind wieder 18 Personen erlaubt, die sich gemeinsam aufwärmen

Spielbericht

- **Das Ausfüllen des Spielberichts Online vor dem Spiel inklusive der Freigabe der Aufstellungen, erledigen die Mannschaftsverantwortlichen jeweils Zuhause und bringen einen Ausdruck ihrer Mannschaft mit. Der Schiedsrichter füllt den Spielbericht an seinem eigenen (mobilen) Gerät oder Zuhause aus.**
- **Werden vor Ort Eingabegeräte von mehreren Personen benutzt, sind diese vor und nach der Nutzung zu reinigen. Zudem ist sicherzustellen, dass unmittelbar nach Eingabe der jeweiligen Person eine Handdesinfektion möglich ist.**
- **Alle zum Spiel anwesenden Spieler und Betreuer sind auf dem Spielberichtsbogen genauestens einzutragen, um die Anwesenheit zu dokumentieren. Die Anzahl der Teamoffiziellen/Betreuer pro Team sollte die Anzahl 5 nicht überschreiten.**

Ausrüstungskontrolle

- **Equipmentkontrolle durch den Schiedsrichter wird im Außenbereich durchgeführt.**
- **Wenn hierbei kein Mindestabstand gewährleistet werden kann, hat der Schiedsrichter(-Assistent) hierbei Mund-Nasen-Schutz zu tragen.**

Einlaufen der Teams

- **Es gibt kein gemeinsames Sammeln und Einlaufen, die Spieler gehen direkt auf die entsprechende Spielfeldhälfte**
- Jegliche Einlaufrituale finden nicht statt (kein „Handshake“, kein gemeinsames Aufstellen der Mannschaften, keine Escort-Kids, keine Maskotchen, keine Team-Fotos (Fotografen nur hinter dem Tor und Gegengerade), keine Eröffnungsinszenierungen)

Trainerbänke/Technische Zone

- Alle auf dem Spielbericht eingetragenen Teamoffiziellen haben sich während des Spiels in der Technischen Zone (T1 für das Heim- bzw. T2 für das Gastteam) des eigenen Teams aufzuhalten. Ist bei Spielen (z.B. Jugend) die Kennzeichnung einer Technischen Zone nicht möglich, halten sich alle Betreuer an der Seitenlinie auf, wobei Heim- und Gastmannschaft jeweils die gegenüberliegende Spielfeldseite benutzen.
- In allen Fällen ist der Mindestabstand einzuhalten.

Halbzeit

- In den Halbzeit- bzw. Verlängerungspausen verbleiben nach Möglichkeit alle Spieler, Schiedsrichter und Betreuer im Freien.
- Falls kein Verbleib im Freien möglich ist, muss auf die zeitversetzte Nutzung der Zuwege zu den Kabinen geachtet werden (Mindestabstand einhalten).

Nach dem Spiel

- Die Zuwege zu den Kabinen werden zeitlich versetzt genutzt, sofern nur ein Zuweg genutzt wird.
- Schiedsrichter und Teams reisen räumliche und zeitliche versetzt ab, siehe Anreise.
- Es gibt keine Pressekonferenzen

Zuschauer

- Unter Beachtung von Teil 2 der 10. CoBeLVO

„Versammlungen, Veranstaltungen und Ansammlungen von Personen“ und das Hygienekonzept

für Veranstaltungen im Außenbereich dürfen bis zu 500 Personen gleichzeitig anwesend sein (11. CoBeLVO). Der Heimverein muss dafür sorgen, dass die Besucher den Mindestabstand einhalten.

Für Ausnahmegenehmigungen hinsichtlich der Zuschauerzahl ist das örtliche Gesundheitsamt zuständig. Anträge können nur aus begründetem Anlass an diese Behörde gerichtet werden und haben stets Ausnahmecharakter. Jede Abweichung ist vom örtlichen Gesundheitsamt zu genehmigen.

- Die Erfassung der Kontaktdaten der anwesenden Zuschauer ist zwingend erforderlich (gem. § 2 Abs. 2 der 10. CoBeLVO; analog Gastronomie) und erfolgt durch eine Selbstakkreditierung am Haupteingang.
 - o Dies dient zur Nachverfolgung möglicher Infektionsketten
 - o Das zuständige Gesundheitsamt kann, soweit dies zur Erfüllung seiner nach den Bestimmungen des Infektionsschutzgesetzes (IfSG) und der 10. CoronaBekämpfungsverordnung obliegenden Aufgaben erforderlich ist, Auskunft über die Kontaktdaten verlangen; die Daten sind unverzüglich zu übermitteln.
 - o Die erhobenen Daten sind einen Monat aufzubewahren und werden nach Ablauf rückstandslos und nicht nachvollziehbar vernichtet.
- In allen Innenbereichen (z.B. Toiletten) wird dringend empfohlen einen Mund-Nasen-Schutz zu tragen.

Zonierung des Sportgeländes:

Das Sportgelände wird in drei Zonen unterteilt.

Zone 1: Spielfeld/Innenraum

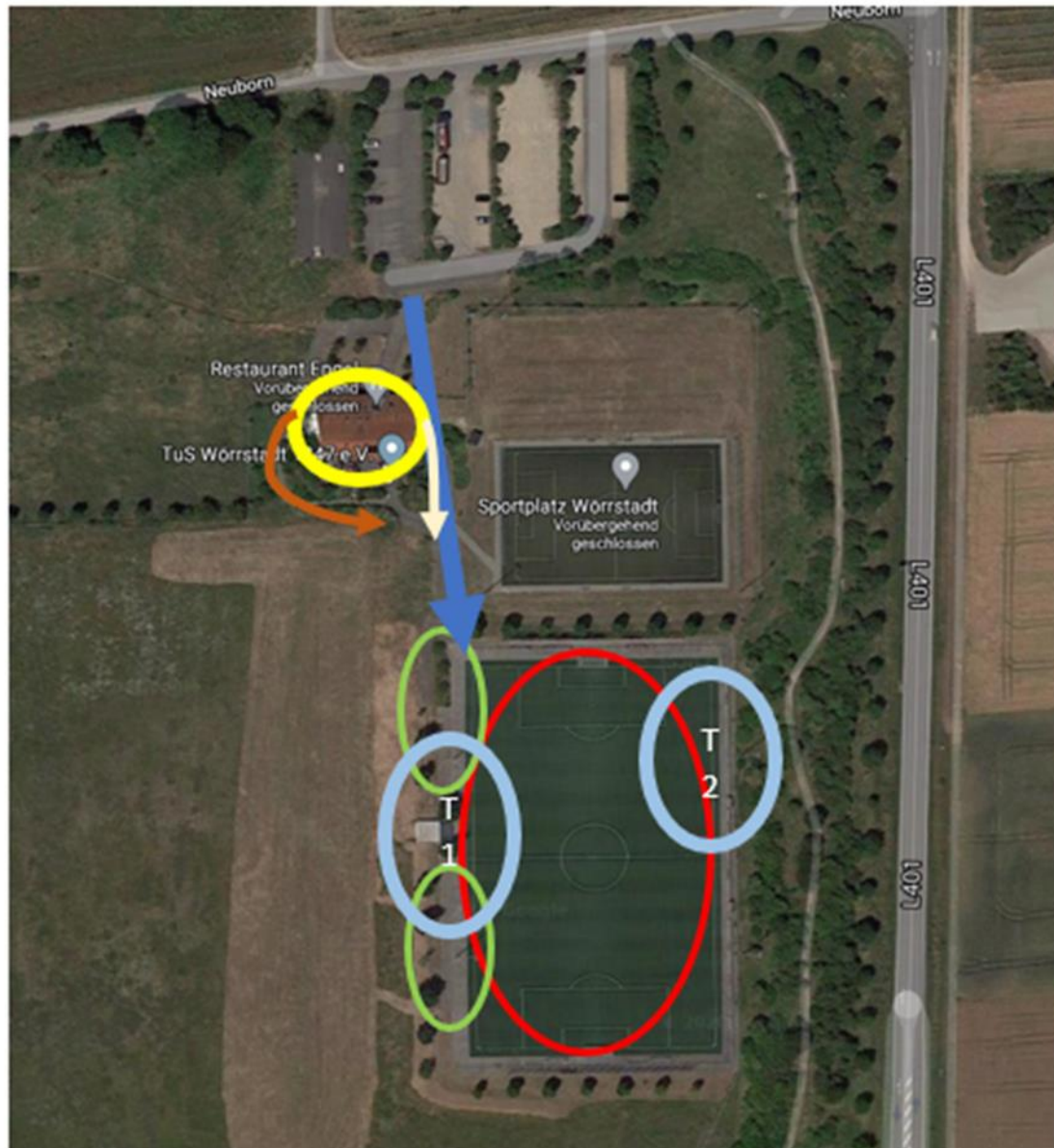
- In Zone 1 (Spielfeld inkl. Spielfeldumrandung und ggf. Laufbahn) befinden sich nur die für den Trainings- und Spielbetrieb notwendigen Personengruppen:
 - o Spieler
 - o Trainer
 - o Teamoffizielle
 - o Schiedsrichter/- Beobachter/- Paten o Verbandsbeauftragte
 - o Sanitäts- und Ordnungsdienst
 - o Hygienebeauftragter
 - o Medienvertreter (siehe nachfolgende Anmerkung)
- Falls möglich, sollte die Zone 1 an festgelegten Punkten betreten und verlassen werden.
- Hierzu können Wegführungsmarkierungen für den Weg vom Umkleidebereich zum Spielfeld und zurück genutzt werden.
- Sofern Medienvertreter im Zuge der Arbeitsausführung Zutritt benötigen, erfolgt dieser nur nach vorheriger Anmeldung beim Heimverein und unter Einhaltung des Mindestabstandes.

Zone 2: Umkleibereich

- In Zone 2 (Umkleibereiche) haben nur die relevanten Personengruppen Zutritt:
 - o Spieler
 - o Trainer
 - o Teamoffizielle
 - o Verbandsbeauftragte
 - o Hygienebeauftragter
 - o Schiedsrichter/-Beobachter/- Paten
- Die Nutzung erfolgt unter Einhaltung der Abstandsregelung.
- In sämtlichen Innenbereichen wird dringend empfohlen einen Mund-Nase-Schutz zu tragen.

Zone 3: Zuschauerbereich

- Die Zone 3 „Publikumsbereich (im Außenbereich)“ bezeichnet sämtliche Bereiche der Sportstätte, welche frei zugänglich und unter freiem Himmel (auch überdachte Außenbereiche) sind
- Zuschauer betreten und verlassen die Sportstätte zu Zone 3 über den offiziellen Weg, sodass im Rahmen des Spielbetriebs die anwesenden Gesamtpersonenanzahl stets bekannt ist
- Eingang für Zuschauer ist am Haupteingangstor (mit Schild gekennzeichnet), Ausgang für Zuschauer ist auf der anderen Seite der Kabinen am technischen Ausgang (ebenfalls mit Schild gekennzeichnet).
- Sämtliche Bereiche der Sportstätte, die nicht unter die genannten Zonen fallen (z.B. Gesellschafts- und Gemeinschaftsräume, Gastronomiebereiche), sind separat zu betrachten und auf Grundlage der lokale gültigen behördlichen Verordnungen zu betreiben.



Zonen

Zone 1 = rot - Spielbereich

Zone 2 = gelb - Umkleidebereich

Zone 3 = grün = Zuschauerbereich

Technische Zone 1 (T1) = Team 1

Technische Zone 2 (T2) = Team 2

Laufwege

Blau = Zuschauer

Orange = Heimmannschaft

Weiß = Gastmannschaft

Als Ansprechpartner für Trainer, Betreuer oder Spieler stehen folgende Offizielle der Vereine oder deren Vertretungen zur Verfügung:

TuS 1847 Wörrstadt	FC Wörrstadt 06
Lukas Freitag Lukas.Freitag@tus-woerrstadt.de 0151/46192785	Ingmar Meckel Ingmar.meckel@fc-woerrstadt.de 01577/8921561
