

# BANCO DE ALIMENTOS

Memoria  
anual 2019

Albacete



FUNDACION  
**BANCO DE ALIMENTOS**  
Albacete

## CONTENIDO

<b>1. PRESENTACIÓN. CARTA DEL PRESIDENTE.....</b>	<b>1</b>
<b>2. ¿QUIÉNES SOMOS?.....</b>	<b>2</b>
2.1 Órganos de gestión.....	2
2.2 Origen y principios de los bancos de alimentos.....	3
¿Qué es un banco de alimentos?.....	3
Principios éticos de actuación de los bancos de alimentos.....	4
Código de buenas prácticas de los bancos de alimentos.....	4
2.3 Identidad.....	5
Visión y valores.....	5
Nuestros objetivos.....	6
Compromiso social.....	6
<b>3. RECURSOS HUMANOS.....</b>	<b>7</b>
3.1 Los voluntarios.....	7
3.2 La carta de los voluntarios.....	8
<b>4. APROVISIONAMIENTO y DISTRIBUCIÓN.....</b>	<b>9</b>
4.1 Recuperación de los excedentes alimentarios.....	10
4.2 Donaciones.....	11
4.3 Unión europea - FEAD.....	11
4.4 Distribución de alimentos.....	12
<b>5. RESULTADOS DE LA GESTIÓN.....</b>	<b>13</b>
5.1 Entidades benéficas atendidas.....	13
5.2 Reparto de alimentos a beneficiarios.....	14
Gráfico porcentajes: entidades atendidas.....	14
Gráfico porcentajes: beneficiarios atendidos.....	14
5.3 Relación de donantes.....	15
De colectas y donaciones.....	15
De colegios e institutos.....	16
De bancos de alimentos.....	16
De industrias y distribuidores.....	16
5.4 Otras cifras y datos.....	17
Procedencia de los alimentos recogidos en 2019 por referencias.....	17
Movimientos de los alimentos recogidos en 2019 por referencias.....	18
Comparativa de los alimentos en los años 2018-19.....	19
Resumen anual 2019.....	20
Evolución de Kg recibidos.....	20
5.5 Informe económico 2019. Resumen de ingresos y gastos.....	21
Balance de la situación 2019 y 2018.....	21
Pérdidas y ganancias.....	22
<b>6. COLABORADORES SOLIDARIOS.....</b>	<b>23</b>
6.1 Empresas colaboradoras durante el año 2019.....	23
6.2 Fecha de consumo preferente.....	24





## PRESENTACIÓN. CARTA DEL PRESIDENTE.

Estimados amigos de la Fundación Banco de Alimentos de Albacete:

Quiero presentar la **MEMORIA CORRESPONDIENTE AL AÑO 2019**, que resume la información de nuestra actividad, como demostración de nuestro compromiso de mejorar las condiciones alimentarias de las personas en riesgo o situación de exclusión social, como base para su integración, uso y consumo racional de alimentos, evitando el desperdicio y mostrando nuestro compromiso de transparencia como organización no lucrativa.

Agradecemos la solidaridad de cantidad de iniciativas que surgen espontáneamente en nuestra sociedad para aportar alimentos, (realizadas por empresas, asociaciones, clubes, etc.), han ido tomando conciencia de la labor de nuestra entidad y la necesidad de luchar para paliar las carencias y el despilfarro de recursos alimentarios.

A todos los que hacéis posible la actividad de la Fundación BAA: con vuestro compromiso desinteresado y constante de voluntarios, la confianza de nuestros benefactores, la solidaridad de ciudadanos, empresas e instituciones colaboradoras y medios de comunicación, nuestro reconocimiento y sincero agradecimiento por vuestra ayuda y contribución al logro de nuestra Misión social para mejorar la vida de las personas más vulnerables de nuestra ciudad y provincia, gracias a todos que con vuestra solidaridad y ayuda nos permite atender a las personas más necesitadas.

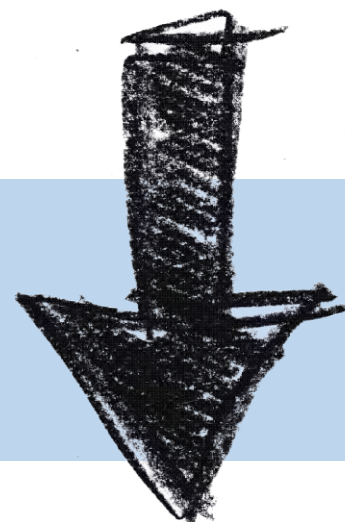
Gracias a todos por hacer posible este BAA, y que intentemos vivir con un estilo solidario, sencillo, gratuito, haciendo bien nuestro trabajo y con alegría. Estamos en el buen camino, pero mientras la sociedad no encuentre la forma de paliar esta necesidad, nosotros debemos seguir trabajando **“luchando día a día contra el HAMBRE DE AQUÍ”**.

José Antonio García García  
Presidente

... frente a los 820 millones de personas hambrientas, tenemos al otro lado de la balanza casi 700 millones de personas con sobrepeso... Vivimos gracias a los frutos de la creación (cf. Sal 65,10-14; 104,27-28) y estos no pueden reducirse a un simple objeto de uso y dominación ... los trastornos alimentarios sólo se pueden combatir cultivando estilos de vida inspirados en una visión agradecida de lo que se nos da, buscando la templanza, la moderación, la abstinencia, el dominio de sí y la solidaridad...

MENSAJE DEL SANTO PADRE FRANCISCO PARA LA  
JORNADA MUNDIAL DE LA ALIMENTACIÓN 2019

*Vaticano, 16 de octubre de 2019*



## Órganos de gestión

El **Patronato** es el órgano responsable de la Fundación, de entre cuyos miembros son elegidos los cargos de Presidente, Vicepresidente, Secretario y vocales (equipo de gestión), todos ellos **cargos no remunerados**. Todos los miembros del Patronato prestan su tiempo y dedicación de manera altruista y desinteresada.

### Dirección

José Antonio García García – Presidente  
Francisco Lara Tébar – Vicepresidente  
Vicente Antonio López Muñoz – Secretario

### Vocales

Juan Corredor Cano  
Juan López Rosado  
Arturo Valdés Franzi  
Jesús Requena Rodríguez  
Francisco José Lledó Giménez  
Andrés Valdés Chápuli

### Patronato de Honor

D. Alfonso Romero Nieto	D. Juan Martínez Moraga
D. Andrés Sánchez Fernández	D. Juan Vicente López López
D. Ángel Ródenas Cuesta	D. Mauricio Valenciano Martínez
D. Antonio Sarrión Montesinos	D. Natalio Saltó Martínez
D. Eugenio Martínez Encarnación	D. Pedro López Moreno
D. Fernando Corominas Cuenca	D. Rafael García Jiménez
D. Francisco García González	D. Santiago Roncero Núñez
D. José Antonio García-Consuegra	Excmo. Ayuntamiento de Albacete
D. José Guerrero Muñoz	Excmo. Diputación Provincial de Albacete

## 2.2

### 2.2 ORIGEN Y PRINCIPIOS DE LOS BANCOS DE ALIMENTOS.

## Origen y principios de los bancos de alimentos

En el mundo desarrollado **se destruyen** cantidades inaceptables de alimentos; se estima que **en España más de nueve millones de toneladas** siguen ese destino cada año. En contraste con esa situación, se da la paradoja de que en el mundo desarrollado existen bolsas inadmisibles de pobreza. La necesidad de afrontar estos problemas está en el origen de los BBAA como iniciativa de la sociedad civil, que reúne a personas de diversas procedencias sociales y profesionales dispuestas a aportar su trabajo voluntario en la lucha contra el hambre y el despilfarro alimentario.



### ¿QUÉ ES UN BANCO DE ALIMENTOS?

Un Banco de Alimentos es una **organización benéfica** sin ánimo de lucro, independiente, reconocida oficialmente, que funciona gracias al trabajo de numerosos voluntarios, y cuyo **objetivo es recuperar alimentos excedentes en perfecta condiciones de consumo** y redistribuirlos gratuitamente a través de asociaciones caritativas o de ayuda social que ayudan a las personas necesitadas, evitando el desperdicio o mal uso de los alimentos.

Desarrollan y difunden el espíritu solidario y los valores humanos necesarios para ayudar a paliar la cruel contradicción manifestada en la coexistencia de excedentes alimentarios y bolsas de pobreza, marginación y hambre. Los bancos de alimentos no reparten directamente a personas, siempre lo hacen a través de entidades reconocidas legalmente.

#### Europa

Federación Europea de Bancos de Alimentos

#### FEBA

Presente en 23 países europeos

#### España

Federación Española de Bancos de Alimentos

#### FESBAL

Asociación creada en el año 1996

#### Castilla-La Mancha

Federación Regional de BAA de CLM

#### FEBASCAM

Asociación creada en 2014



## PRINCIPIOS ÉTICOS DE ACTUACIÓN DE LOS BANCOS DE ALIMENTOS.

- **Primacía** de la gratuidad: los alimentos son recibidos y distribuidos gratuitamente y, por otro lado, el trabajo de los colaboradores es voluntario, basado en la solidaridad y sin retribución.
- **Seguridad** de una distribución justa a través de entidades benéficas reconocidas y que garantizan que las ayudas alimentarias lleguen a las personas realmente necesitadas.
- **Promoción** de la solidaridad y cohesión social mediante la ayuda alimentaria a las personas con necesidades.
- **Contribución** a la sostenibilidad y preservación del medio ambiente al evitar procedimientos contaminantes de destrucción de los alimentos

En su funcionamiento, se preocupan por realizar su actividad con absoluta profesionalidad y practicar una administración completamente transparente y sometida a las prácticas profesionales y controles legales.

## CÓDIGO DE BUENAS PRÁCTICAS DE LOS BANCOS DE ALIMENTOS.

La presencia, cada vez más activa y notoria, de los Bancos de Alimentos en la sociedad, mantiene **siempre abierta la necesidad de reflexionar sobre su funcionamiento**. Es precisa una permanente actitud de evaluación que permita detectar deficiencias, o puntos de mejora, para que nuestra tarea sea lo más eficaz y eficiente posible.

En este sentido, tras unos meses de estudio y trabajo, el Comité Ejecutivo de la Federación Española de Bancos de Alimentos consideró conveniente elaborar un documento que reuniera las exigencias de los buenos usos que se desean para los Bancos. Este documento fue finalmente presentado y aprobado para su incorporación a los Estatutos de FESBAL en la Asamblea General Extraordinaria celebrada en octubre de 2011, y contenía un total de diez puntos que actualizaban el **Código de Buenas Prácticas** de los Bancos de Alimentos:

1. Los Bancos de Alimentos son apolíticos y aconfesionales.
2. Los miembros de los órganos de gobierno en ningún momento serán remunerados.
3. El porcentaje de personal remunerado será mínimo.
4. Se evitará la participación de cargos públicos de especial relevancia en los Bancos de Alimentos.
5. Los alimentos que se reciben en los Bancos de Alimentos se destinarán a las entidades benéficas evitando otro destino.
6. En ningún caso se solicitará ninguna compensación económica ni directa ni indirecta a las entidades benéficas que se atiende.
7. El destino de las donaciones se justificará documentalmente.
8. La satisfacción de los voluntarios y el adecuado ambiente de trabajo son objetivos de organización.
9. Se cuidará especialmente la información y la participación de los miembros de la entidad.
10. El fomento de espíritu de solidaridad, sobriedad y consumo responsable son valores y objetivos de los Bancos de Alimentos.





## Identidad Identidad

### VISIÓN Y VALORES

El BAA es una Fundación independiente, sin ánimo de lucro, de carácter benéfico-social, constituida en Albacete el día 5 de abril de 1.994, con la intención de dar **respuesta a las necesidades básicas de muchas personas** que padecen a nuestro lado hambre, marginación, paro, pobreza, etc. en la sociedad de Albacete y su provincia, acercando lo que sobra en dicha sociedad a las asociaciones de ayuda social o caritativas que atienden a personas necesitadas.

#### VISIÓN Y VALORES

El principio fundamental que rige la acción del Banco de Alimentos de Albacete es la Responsabilidad Social, la cual se manifiesta en todos los aspectos de su actividad.

#### NEUTRALIDAD

✦ La distribución de los alimentos obtenidos se hace sin ningún tipo de discriminación de carácter social, religioso o racial.

✦ La aconfesionalidad de los Bancos de Alimentos significa que estos no dependen de ninguna autoridad eclesiástica o religiosa.

✦ La neutralidad política de los Bancos de Alimentos, significa que estos colaboran en lo que sea necesario con las autoridades de todos los niveles y evitan cualquier dependencia política.

#### EFICACIA

✦ Nuestro esfuerzo está encaminado a la obtención de la máxima productividad de cada euro o producto que los diferentes agentes ponen en nuestras manos.

✦ Nuestra actividad se basa en el trabajo de voluntarios que dedican su esfuerzo su tiempo libre a las personas que se encuentran en situación de precariedad o exclusión social y funciona gracias a la solidaridad que personas e instituciones muestran a través de sus donaciones.

MUCHO  
MÁS  
QUE REPARTIR

#### GRATUIDAD

✦ Todos los alimentos que recibe el BAA proceden de donativos de fabricantes, distribuidores, establecimientos comerciales, así como de las colectas organizadas por el banco.

✦ Todos estos alimentos, ordenados y clasificados en los almacenes, se agrupan en lotes para ser donados gratuitamente de forma exclusiva a las asociaciones de ayuda social o caritativa, que atienden a las personas necesitadas.

#### TRANSPARENCIA

✦ El BAA pone su máximo esfuerzo en informar a los voluntarios, instituciones, entidades, empresas y colaboradores, así como a la sociedad en general del desarrollo de todas sus actividades.

✦ El BAA está gestionado conforme a las normas de transparencia contable y administrativa establecidas por la legalidad vigente, sometándose a las correspondientes auditorías.

El capítulo de alimentación supone una parte importante del presupuesto de gasto de estas instituciones y, aunque el BAA no puede suministrar todo lo que necesitan, sí que ayuda con los alimentos que entrega.





Se trata de una fundación que **funciona gracias al trabajo de muchos voluntarios**, cuyo objetivo es recuperar alimentos excedentes en perfectas condiciones de consumo y redistribuirlos gratuitamente entre centros asistenciales que ayudan a las personas necesitadas, evitando el desperdicio o mal uso de los alimentos. El BAA **fomenta el espíritu solidario difundiendo los valores humanos** necesarios para ayudar a mitigar la cruel contradicción que se manifiesta entre la existencia de excedentes alimentarios y las bolsas de pobreza, marginación y hambre.

## NUESTROS OBJETIVOS.

La actuación del BAA va más allá de la recogida y entrega de alimentos, nuestros objetivos son muchos:

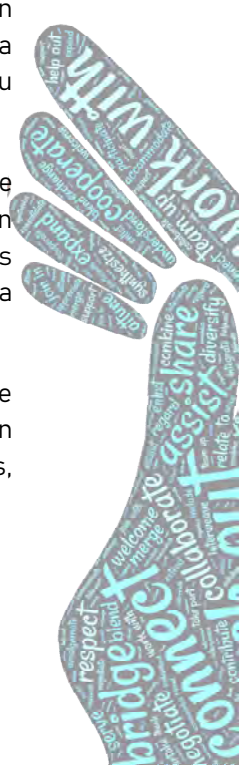
1. Luchar contra el hambre y despilfarro de Albacete.
2. Establecer un puente entre los excedentes alimentarios de las empresas productoras y las necesidades más cercanas.
3. Promover el uso eficiente de los recursos convirtiendo los alimentos no comercializables, pero aún consumibles, en recursos solidarios.
4. Reducir la exclusión social. Disponer de alimentos permite ayudar a las familias a superar momentos difíciles.
5. Hacer realidad uno de los derechos humanos más perentorios, la alimentación suficiente y saludable de las personas.
6. Contribuir a crear un mundo más limpio y un desarrollo sostenible al aprovechar productos que ya están fuera de la red alimentaria.

## COMPROMISO SOCIAL.

El nivel de nuestro compromiso social se comprueba con el de nuestra exigencia con nuestro trabajo. La **transparencia informativa** debe ser una exigencia superior que la planteada por la Ley. La transparencia aplicada a nuestra Fundación en sus valores y en su actividad nos dará mayor credibilidad y confianza, nos hará más fuertes y más eficaces.

Dado el nivel de **responsabilidad y compromiso** que deseamos, nuestro horizonte debe de estar no sólo en cumplir eficaz y eficientemente programas y objetivos, sino también en facilitar la participación de las asociaciones y entidades que atendemos propiciando los cambios que se ajusten a sus necesidades y aspiraciones sociales. Tenemos la capacidad, la experiencia y legitimidad para hacerlo.

Para conseguir este objetivo, es de vital importancia la colaboración de voluntarios dispuestos a ayudarnos con su trabajo así como socios colaboradores que, con sus cuotas, nos permitan cubrir los gastos que se originan por el movimiento de mercancías, búsqueda de donantes y compra de alimentos de difícil donación.





Invitamos a colaborar con nosotros a cuantas personas se identifiquen con esta idea de servicio a los demás.



# 3

## RECURSOS HUMANOS.



### 3.1

# 3

#### 3.1 LOS VOLUNTARIOS.

### Los voluntarios

Los voluntarios son el soporte y sostén principal de los Bancos de Alimentos y sin ellos sería imposible el funcionamiento de los mismos. Hay voluntarios estables, colaborando de una forma fija y presencial en el Banco, y eventuales, que colaboran en acciones determinadas como las colectas y su clasificación. El voluntariado participa en eventos del BAA, operaciones kilo, jornadas, recogidas, etc.

En la actualidad, el Banco cuenta con un equipo humano de voluntarios que ofrecen su experiencia y conocimientos desempeñando tareas contables, jurídicas o de relaciones públicas necesarias para el buen conocimiento de la Fundación.

Para el trabajo y organización, en el almacén trabaja un equipo de voluntarios que diariamente se encarga del recibimiento y reparto de alimentos, junto con la organización y control del almacén.



## 3.2



### 3.2 LA CARTA DE LOS VOLUNTARIOS.

#### La carta de los **voluntarios**

- Ser voluntario en los Bancos de Alimentos supone aceptar en su integridad el espíritu que inspira la labor que esta organización lleva a cabo en beneficio de los más necesitados.
  - Las personas más importantes de nuestra organización son las que más nos necesitan, ellas son nuestra razón de ser.
- Los voluntarios somos nuestra mayor riqueza. Promovemos la comprensión, el respeto y la ayuda mutua entre nosotros.
  - Todos los voluntarios de la organización formamos un equipo. Que los personalismos no dificulten nuestra labor
- La formación es un derecho del voluntario para ejercer bien su trabajo.
  - El trabajo bien hecho en todos los ámbitos de la organización ha de ser nuestra meta.
- Los alimentos que recibimos no nos pertenecen, somos simplemente administradores.
  - Los voluntarios que colaboran con el BAA son de todas las edades y poseen un alto grado de implicación social. Entre sus funciones se encuentra el aprovisionamiento, almacenaje y reparto de alimentos
- Los alimentos que nos confían hemos de tratarlos con pulcritud y profesionalidad.
  - La transparencia en nuestra gestión no ha de tener límites.
- El éxito de nuestra labor reside en nuestro compromiso, de él dependen muchas personas.

## 4. APROVISIONAMIENTO Y DISTRIBUCIÓN.



El BAA almacena en su sede central los productos alimentarios que, de forma totalmente desinteresada, entran a través de **tres canales básicos**:



### Recuperación de alimentos

De industrias alimentarias, frutas y verduras procedentes de la retirada del Mercado por la Organización de Productores de Frutas y Hortalizas (OPFH), transformación de fruta en zumo, excedentes de supermercados (mermas) y otros canales de entrada.



### Donaciones

Donaciones de particulares, campañas especiales, colectas en supermercados, Maratón esRadio, colegios, bibliotecas, etc. También donativos económicos que posibilitan al BAA adquirir productos básicos que escasean en nuestros almacenes.



### Unión europea y otros organismos

Aportación de productos por parte del Fondo Europeo de Ayuda a las Personas más Desfavorecidas (FEAD), el Fondo Español de Garantía Agraria - Ministerio de Agricultura (FEGA) y la Federación Española de Bancos de Alimentos (FESBAL).

A fin de cumplir el objetivo de ayudar a garantizar una alimentación saludable y segura a nuestros beneficiarios, los productos que entran en nuestros almacenes se someten a un control por parte del departamento correspondiente, que aplica una serie de **protocolos de sistemas de autocontrol** (limpieza, desinfección, control de temperaturas, trazabilidad) de acuerdo con la normativa vigente.



## 4.1

### 4.1 RECUPERACIÓN DE LOS EXCEDENTES ALIMENTARIOS.

#### Recuperación de los excedentes alimentarios

Para cumplir la tarea de recuperar alimentos, el BAA busca continuamente nuevas fuentes para poder aprovechar los excedentes de alimentos y distribuirlos a quien más los necesita. Es por ello que contamos con personas dedicadas a cumplir este objetivo.

El sector agroalimentario genera excedentes que son perfectamente consumibles pero no comercializables debido a diversas razones (errores en el etiquetado, proximidad de la fecha de caducidad o consumo preferente, exceso de producción, etc.) o por entregas solidarias de alimentos en perfecto estado con el único fin de colaborar en el abastecimiento de las entidades benéficas.

Coordinamos la recogida de supermercados, los productos alimentarios que son aptos para el consumo, pero no adecuados para la venta al público (fecha de caducidad próxima, envoltorios dañados, etc.). Las cadenas que participan son El Corte Inglés, Lidl y Carrefour. El BAA tiene establecido un acuerdo para recoger diariamente los productos y hacerlos llegar a través de las asociaciones a los consumidores.

La OPFH (Organización de Productores de Frutas y Hortalizas) a fin de mantener el equilibrio de producción en el mercado de acuerdo con la normativa que le marca el Ministerio de Agricultura, hace llegar los productos excedentes a los bancos de alimentos de toda España para que se aprovechen las **frutas y hortalizas excedentes**, a través del convenio de empresas productoras y Consejería de Agricultura y Desarrollo Rural. También entra en este apartado la transformación de frutas en zumo, con donaciones canalizadas a través de FESBAL.

**Industria  
alimentaria**

**Mermas**

**Frutas y  
verduras**

**Otros canales  
de entrada**

La entrada de alimentos se complementa con los excedentes procedentes de celebraciones, concentraciones, etc., y del intercambio con otros bancos, para optimizar nuestra actividad y diversificar los alimentos. También sirve para atender a los bancos más necesitados.



## 4.2

### 4.2 DONACIONES.

## Donaciones Donaciones



### Colectas

Se realizan en grandes superficies tanto a nivel local como nacional, colegios, instituciones, asociaciones, centros de trabajo, etc. Este trabajo está apoyado por personal voluntario y durante las colectas se ofrece información sobre nuestro trabajo y los colectivos a que está destinada la ayuda recibida.



### Compra de alimentos

Gracias a donaciones económicas realizadas por instituciones, empresas o personas anónimas, adquirimos alimentos de primera necesidad que escasean en nuestros almacenes y que complementan la dieta alimentaria básica para cualquier familia.

**Otros canales de entrada de alimentos:**  
Son los alimentos provenientes de iniciativas de grupos o personas particulares.



## 4.3

### 4.3 UNIÓN EUROPEA - FEAD.

## Unión europea FEAD

El Fondo Europeo de Ayuda a las personas más Desfavorecidas (FEAD) forma parte de la política social de la Unión Europea. Tiene como objetivo **asistir a las personas que se encuentran en situación de precariedad alimentaria.**

Este Programa está cofinanciado en un 85% por el Fondo de Ayuda Europea para las Personas más Desfavorecidas (FEAD) y en un 15% por el presupuesto nacional español, a través del Fondo Español de Garantía Agraria (FEGA). En su desarrollo colaboran los Ministerios de Sanidad, Servicios Sociales e Igualdad; Empleo y Seguridad Social; y Agricultura, Alimentación y Medio Ambiente, asignando la gestión del reparto, al 50%, a Cruz Roja Española y la Federación Española de Bancos de Alimentos (FESBAL).



El actual **Fondo Europeo de Ayuda** contempla el **periodo 2014/20** con una asignación total de **3.500 millones de euros** por los siete años. Para este periodo a España le corresponden 563 millones de euros, cofinanciado por el Estado español con otros 99 millones de euros





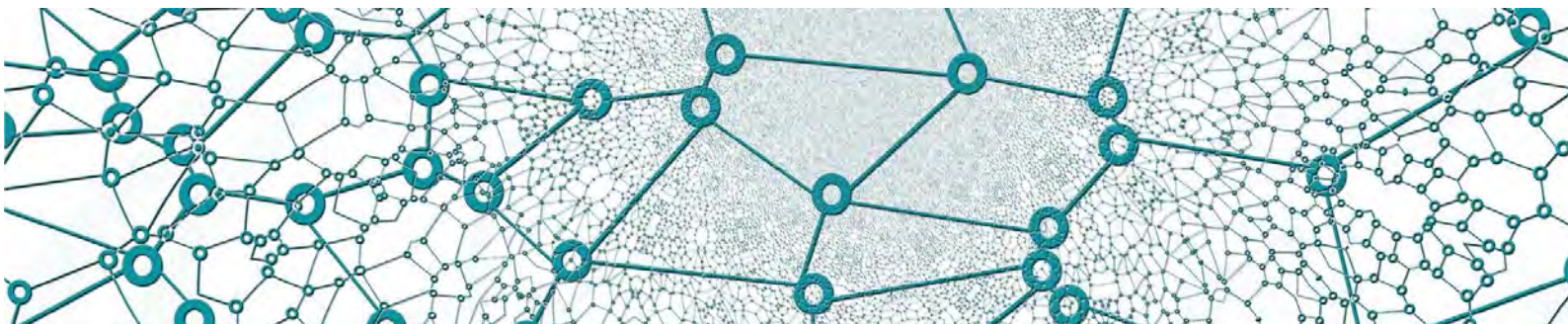
## 4.4

## 4.4 DISTRIBUCIÓN DE ALIMENTOS.

### Distribución de alimentos

En el BAA se trabaja con especial interés para garantizar que el reparto de los alimentos recibidos sea equitativo entre todas las asociaciones atendidas y, a través de ellas, asegurar que los alimentos conseguidos lleguen a quien más lo necesita. Para que las entidades puedan ser receptoras de alimentos, han de cumplir una serie de requisitos, por ejemplo:

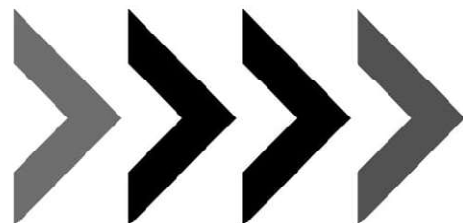
1. Estar legalmente constituida, e inscrita en los registros correspondientes.
2. Ser un organismo benéfico con el propósito de servir a los colectivos socialmente más desfavorecidos.
3. Distribuir los alimentos de forma totalmente gratuita.
4. No discriminar a los beneficiarios de las ayudas que se les pueda prestar
5. Que las personas que reciben alimentos de las entidades vengan derivadas de los servicios sociales de la Administración y/o trabajadores sociales de Cáritas o de la propia entidad en coordinación con los servicios sociales de los Ayuntamientos.
6. No utilizar los alimentos recibidos para finalidades contrarias al Banco de Alimentos.
7. Cumplir con las normas de seguridad alimentaria, especialmente en lo que se refiere a la cadena de frío, consumo y caducidad.



**TOTAL:**

**105 entidades**

**9.980 beneficiarios**





### 5.1

### 5.1 ENTIDADES BENÉFICAS ATENDIDAS.

## Entidades benéficas atendidas

#### ALBACETE

A.H.C.I (Asoc. Humanitaria colect. de inmigrantes)  
 A.I.C. SAN VICENTE PAUL (Luisa de Marillach)  
 ADRA ADVENTISTAS  
 ALIANZA HISPANO AFRICANA  
 ASOC. CENTRO CULTURAL ISLAMICO  
 ALBASIT  
 ASOC. CULTURAL ISLÁMICA CASA DE PAZ  
 ASOC. CULTURAL TRANSILVANIA  
 ASOC. ESPAÑOLA CONTRA EL CANCER  
 ASOC. MIGUEL FENOLLERA  
 ASOC. SOCIO EDUCATIVA ASIEM  
 ASOC. AMIGOS DE COLOMBIA  
 ASPRONA  
 CÁRITAS ARCIPRESTAZGO II  
 CÁRITAS PARR. DEL BUEN PASTOR  
 CÁRITAS PARR. DEL ESPÍRITU SANTO  
 CÁRITAS PARR. DE LA MILAGROSA  
 CÁRITAS PARR. DE LA PURÍSIMA CONCEPCIÓN  
 CÁRITAS PARR. DE LA RESURECCION DEL SEÑOR  
 CÁRITAS PARR. DE LA SAGRADA FAMILIA  
 CÁRITAS PARR. DE NTRA SRA DE FATIMA  
 CÁRITAS PARR. DE NTRA SRA DE LA ASUNCION  
 CÁRITAS PARR. DE NTRA SRA DE LA ESTRELLA  
 CÁRITAS PARR. DE NTRA SRA DE LA PAZ  
 CÁRITAS PARR. DE NTRA SRA DEL PILAR  
 CÁRITAS PARR. DE NTRA. SRA. DE LAS ANGIUSTIAS  
 CÁRITAS PARR. DE SAN FRANCISCO  
 CÁRITAS PARR. DE SAN JOSE  
 CÁRITAS PARR. DE SAN JUAN BAUTISTA  
 CÁRITAS PARR. DE SAN PABLO  
 CÁRITAS PARR. DE SAN PEDRO APOSTOL  
 CÁRITAS PARR. DE SAN VICENTE DE PAUL  
 CÁRITAS PARR. DE SANTA TERESA  
 CÁRITAS PARR. DE SANTO DOMINGO DE GUZMAN  
 CÁRITAS PARR. DEL SAGRADO CORAZON DE JESUS  
 CARMELITAS DESCALZAS  
 CENTRO CRISTIANO FAMILIAR  
 CENTRO CULTURAL ISLAMICO DE ALBACETE  
 COLEGIO DIOCESANO VIRGEN DE LOS LLANOS  
 DERECHO A SER MADRE  
 DOMINICAS DE LA UNIDAD  
 HIJAS DE LA CARIDAD O.S. MARG- NASEAU  
 HIJAS DE LA CARIDAD O.S. MARG- NASEAU (Asent.)

IGLESIA EVANGELICA BAUTISTA  
 IGLESIA EVANGELICA CUERPO DE CRISTO  
 IGLESIA VISION DE FE PARA LAS NACIONES  
 INSTIT. SAGRADO CORAZON DE JESUS(RESIDENCIA)  
 INSTIT. SAGRADO CORAZON DE JESUS(COMEDOR)  
 REHABILITACION LA CASA DEL ALFARERO  
 REMAR CASTILLA LA MANCHA  
 RESIDENCIA ASILO DE SAN ANTÓN  
 RESIDENCIA CASA SACERDOTAL  
**AGUAS NUEVAS**  
 CÁRITAS PARR. SAN ISIDRO LABRADOR  
**ABENGIBRE**  
 CÁRITAS PARR. SAN MIGUEL ARCÁNGEL  
**ALBOREA**  
 CÁRITAS PARR. NTRA. SRA. DE LA NATIVIDAD  
**ALCARAZ**  
 CÁRITAS PARR. SANTÍSIMA TRINIDAD  
 MONASTERIO STA. MARÍA MAGDALENA  
**ALMANSA**  
 COMEDOR SOCIAL ESPERANZA Y VIDA  
 RESIDENCIA SAN JOSÉ  
**ALPERA**  
 AYUNTAMIENTO DE ALPERA  
**BALAZOTE**  
 CÁRITAS PARR NTRA. SRA. DEL ROSARIO  
 RESIDENCIA ASILO SANTA MÓNICA  
**BARRAX**  
 CÁRITAS PURÍSIMA CONCEPCIÓN  
 CONVENTO MERCEDARIAS SANTÍSIMO SACRAMENTO  
**CASAS DE LÁZARO**  
 CÁRITAS PARR. DE SAN JOSÉ  
**CASAS DE VES**  
 CÁRITAS PARR. SANTA QUITERIA  
**CAUDETE**  
 CARMELITAS ANTIGUA OBSERVANCIA  
 FUNDACIÓN BENÉFICA MARTÍNEZ TERESA Y RUIZ  
 ONG ACCIÓN DIRECTA SIERRA NORTE  
**CHINCHILLA**  
 CÁRITAS PARR. SANTA MARÍA DEL SALVADOR  
**EL BONILLO**  
 RESIDENCIA NTRA. SRA. DEL CARMEN  
**EL SALOBRAL**  
 CÁRITAS PARR. SAN MARCOS  
**ELCHE DE LA SIERRA**  
 CÁRITAS PARR. DE SANTA QUITERIA  
**HELLÍN**  
 ASOC. GONZÁLEZ-HERZOG  
 COMUNITA INCONTRO  
 HERMANAS CLARISAS

MISIONERAS DE LA CARIDAD Y PROVIDENCIA  
 MONASTERIO HERMANAS CLARISAS  
 RESIDENCIA SANTA TERESA JORNET  
**HOYA-GONZALO**  
 CÁRITAS PARR. NTRA. SRA. DE LOS REMEDIOS  
**LA GINETÁ**  
 CÁRITAS PARR. DE SAN MARTÍN  
**LA HERRERA**  
 AYUNTAMIENTO DE LA HERRERA  
 CÁRITAS PARR. NUESTRA SEÑORA DEL PILAR  
**LA RÓDA**  
 ASOC. DE INICIATIVA SOCIAL AMISTAD  
 CENTRO JUVENIL LA ROKOSA  
 HERMANAS SALESIANAS SAGRADO CORAZÓN  
**LIETOR**  
 CARITAS PARR. SANTIAGO APOSTOL  
**MADRIGUERAS**  
 CÁRITAS PARR SAN JORGE  
**ONTUR**  
 CARITAS PARR. SAN JOSÉ  
**PEÑAS DE SAN PEDRO**  
 CÁRITAS PARR. NTRA. SRA. DE LA ESPERANZA  
**PEÑASCOSA**  
 ASOC. REPARADORAS AMOR, UNIÓN Y PAZ  
 FUNDACIÓN VIRGEN DOLORES  
**POZOHONDO**  
 CÁRITAS PARR. SAN JUAN BAUTISTA  
**SAN PEDRO**  
 AYUNTAMIENTO DE SAN PEDRO  
**TOBARRA**  
 ACOREMA  
**VALDEGANGA**  
 CÁRITAS PARR. PURISIMA CONCEPCION  
**VIANÓS**  
 CÁRITAS PARR. SAN SEBASTIÁN-VIANOS  
**VILLAPALACIOS**  
 CÁRITAS PARR.SAN BARTOLOMÉ  
**VILLARROBLEDO**  
 CARMELITAS DESCALZAS  
 FUNDACIÓN AMPARO ERES & MARUHENDA  
 MONASTERIO HERMANAS CLARISAS  
 MONASTERIO CISTERCIENSE  
 RESIDENCIA NUESTRA SEÑORA DE LA CARIDAD  
**VILLAVERDEDEL GUADALIMAR**  
 CÁRITAS PARR. SAN MATEO APÓSTOL  
**VIVERO**  
 CÁRITAS PARR. SAN BARTOLOMÉ  
**YESTE**  
 RESIDENCIA DE ANCIANOS DE YESTE



## 5.2

### 5.2 REPARTO DE ALIMENTOS A BENEFICIARIOS

#### Reparto de alimentos a beneficiarios

ENTIDADES ATENDIDAS	NUMERO DE PERSONAS ATENDIDAS	
CENTROS DE ACOGIDA A JOVENES E INFANCIA MARGINADA	5	195
DISMINUIDOS FÍSICOS/PSÍQUICOS	3	275
ASOCIACIONES DE ATENCION Y AYUDAS A FAMILIAS	35	3430
CARITAS PARROQUIALES	45	4555
COMEDORES SOCIALES	2	445
REINSERCIÓN E INTERNADOS DROGODEPENDIENTES	5	140
RESIDENCIAS DE ANCIANOS	10	940
<b>105</b>		<b>9980</b>

#### Entidades atendidas %

CENTROS DE ACOGIDA A JOVENES E INFANCIA MARGINADA	4,8
DISMINUIDOS FÍSICOS/PSÍQUICOS	2,9
ASOCIACIONES DE ATENCION Y AYUDAS A FAMILIAS	33,3
CARITAS PARROQUIALES	42,9
COMEDORES SOCIALES	1,9
REINSERCIÓN E INTERNADOS DROGODEPENDIENTES	4,8
RESIDENCIAS DE ANCIANOS	9,5

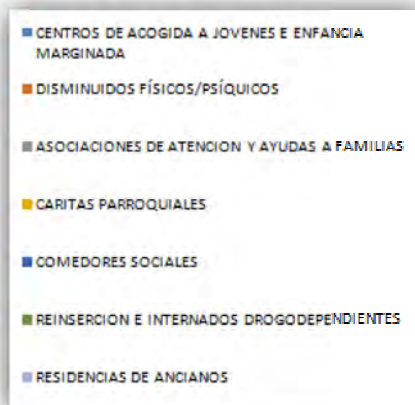
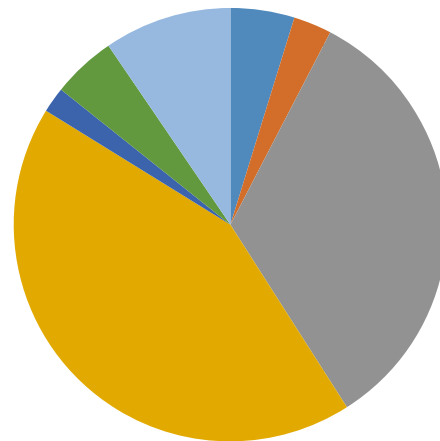


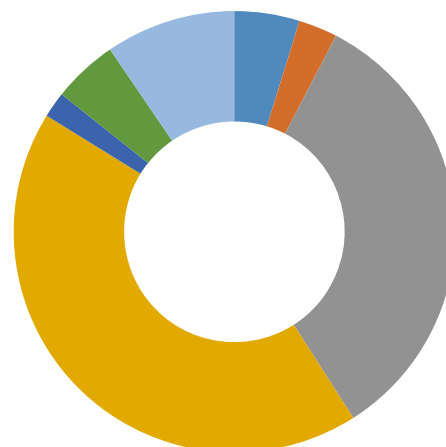
GRÁFICO PORCENTAJES: ENTIDADES ATENDIDAS.



#### Personas atendidas %

CENTROS DE ACOGIDA A JOVENES E INFANCIA MARGINADA	2
DISMINUIDOS FÍSICOS/PSÍQUICOS	2,8
ASOCIACIONES DE ATENCION Y AYUDAS A FAMILIAS	34,4
CARITAS PARROQUIALES	45,6
COMEDORES SOCIALES	4,5
REINSERCIÓN E INTERNADOS DROGODEPENDIENTES	1,4
RESIDENCIAS DE ANCIANOS	9,4

GRÁFICO PORCENTAJES: BENEFICIARIOS ATENDIDOS.





## Relación de donantes

## DE COLECTAS Y DONACIONES

AGUAS DE ALBACETE	FACULTAD DE ECONOMICAS
ALCAMPO - SUPERMERCADOS	FACULTAD DE HUMANIDADES
ALDI (HELLIN)	FARMACIA ORTP. ESPAÑA
ASAJA	FUNDACION REINA SOFIA
ASESORIA M.G.S.	GARAJE LEON
ASOC. DE HOSTELEROS	GEACAM
ASOC. PEÑAS ALBACETE BALOMPIE	GENERALI SEGUROS
ASOC. RETRO ALBA	GESTION AMBIENTAL CCM
ASOC. MUJERES EMPR. ALBACETE	GLOBALCAJA
ASOC. VECINOS PARQUE SUR	GRUPO SOLIDARIO CONTIGO RIOPAR
ASOC. VIUDAS VIRGEN DE LOS LLANOS	GRUPO TRAGSA
AUTOMOVILES ALBACETE (TOYOTA)	IBERDROLA
AUTOMOVILES VILLAR (MERCEDES BENZ)	IMEDIA COMUNICACION
AYTO. DE ALBACETE	INGETEA POWER TECHNOLOGY
BIBLIOTECA MUNICIPAL	JUVENTUDES PART. CIUDADANOS
BIBLIOTECA UNIVERSIDAD	LA CAIXA
C & A (COLECTA EMPLEADOS)	LA DESPensa -
CARREFOUR	LIDL -
CLUB DE GOLF LAS PINAILLAS	MARATÓN ES.RADIO
COLEGIO CEDES	MERCADONA -
COLECTA FUENTEALVILLA	MIGUEL MONSALVEZ
COLEGIO CRA CAMINO DE ANIBAL	NESPRESSO
COLEGIO DE FARMACÉUTICOS DE AB	NUEVAS GENERACIONES PP
COLEGIO DIEGO VELAZQUEZ	PANADERIA RINCON DEL SEGURA, S.L.
COLEGIO JOSE MARIA PEMAN	PARTIDO CIUDADANOS
COLEGIO OFICIAL DE MÉDICOS DE AB	PARTIDO POPULAR
COLEGIO VILLACERRADA	PARTIDO SOCIALISTA OBRERO ESPAÑOL
CONCEJAL DE DEPORTES DE JORQUERA	PRIMARK
CONSUM	PRODUCTOS RUIZ
DIA	RETROALBA
DIPUTACIÓN PROVINCIAL DE ALBACETE	SINDICATO POLICÍA LOCAL
DISCAPAC	SUPERALBA -
DONANTES DE SANGRE	SUPERCOR -
EL CORTE INGLÉS -	ULTIMATE FRISBEE
ESCUELA TAURINA	UNIVERSIDAD CASTILLA LA MANCHA
EXFUB. ALBACETE BALOMBIE	TRAGSA - U.P.E. GRUPO AVES
FCHINCHILLA AUDITORES	VOX



---

## DE COLEGIOS E INSTITUTOS.

COLEGIO ACADEMIA ARISTOS  
COLEGIO ACADEMIA CEDES  
COLEGIO ANA SOTO  
COLEGIO BENJAMIN PALENCIA - AB  
COLEGIO BENJAMIN PALENCIA - BARRAX  
COLEGIO CASTILLA LA MANCHA  
COLEGIO CRISTOBAL COLÓN  
COLEGIO CRISTÓBAL VALERA  
COLEGIO DIEGO VELÁZQUEZ  
COLEGIO INMACULADA CONCEPCION  
COLEGIO JOSE MARIA PEMAN  
COLEGIO JOSE PRAT  
COLEGIO JOSE SERNA  
COLEGIO MARIA LLANOS MART.  
COLEGIO MAYOR ZARAGOZA

COLEGIO MONSERRAT  
COLEGIO PARQUE SUR  
COLEGIO PRÍNCIPE FELIPE  
COLEGIO REINA SOFÍA  
COLEGIO SAN ANTÓN  
COLEGIO SAN FRANCISCO COLL  
COLEGIO SANTO ANGEL  
LEGIO SAN ISIDRO LABRADOR -AGUAS NUEVAS  
COLEGIO VILLACERRADA  
IES BACHILLER SABUCO  
IES DON BOSCO  
IES LEONARDO DA VINCI  
IES PARQUE LINEAL  
IES PINAR DE SALOMON  
UNIVERSIDAL LABORAL

---

## DE BANCOS DE ALIMENTOS.

BANCO DE ALIMENTOS DE ALICANTE  
BANCO DE ALIMENTOS DE BURGOS  
BANCO DE ALIMENTOS DE CANTABRIA  
BBANCO DE ALIMENTOS DEL SEGURA (MURCIA)  
BANCO DE ALIMENTOS DE GERONA  
BANCO DE ALIMENTOS DE GUIPUZCOA

BANCO DE ALIMENTOS DE MADRID  
BANCO DE ALIMENTOS DE PAMPLONA  
BANCO DE ALIMENTOS DE SEVILLA  
BANCO DE ALIMENTOS DE VALENCIA  
BANCO DE ALIMENTOS DE ZARAGOZA

---

## DE INDUSTRIAS Y DISTRIBUIDORES.

AQUADEUS  
ALBA DISTRIBUCION 2014 S.L.  
CONGELADOS CALIMAR  
CHAMPINTER, S. COOP.  
DULCESOL  
EL CONCHEL ORIGINAL FOOD, S.L.  
EL POZO ALIMENTACION  
EMBUTIDOS CUERDA  
EMBUTIDOS DE ESPAÑA  
EUROCHOC  
FRUTAS GILBERT  
FRUTAS GONZALEZ

FRUTAS ORTEGA  
FRUTAS Y TURRONES SAN ANDRES, S.A.  
GRUPO VILARCAS, S.L.  
HAVI LOGISTICA CAUDETE  
HORTÍCOLA ALBACETE  
PAASA  
PARAFARMACIA HEFAME  
POLGRI  
RANCHERA FOODS  
TRANSACCIONES COMERCIALES  
TRANSPORTES TOLOSA  
VEGA SOTUELAMOS



## 5.4

### 5.4 OTRAS CIFRAS Y DATOS.

#### Otras cifras y datos

##### PROCEDENCIA DE LOS ALIMENTOS RECOGIDOS EN 2019 POR REFERENCIAS.

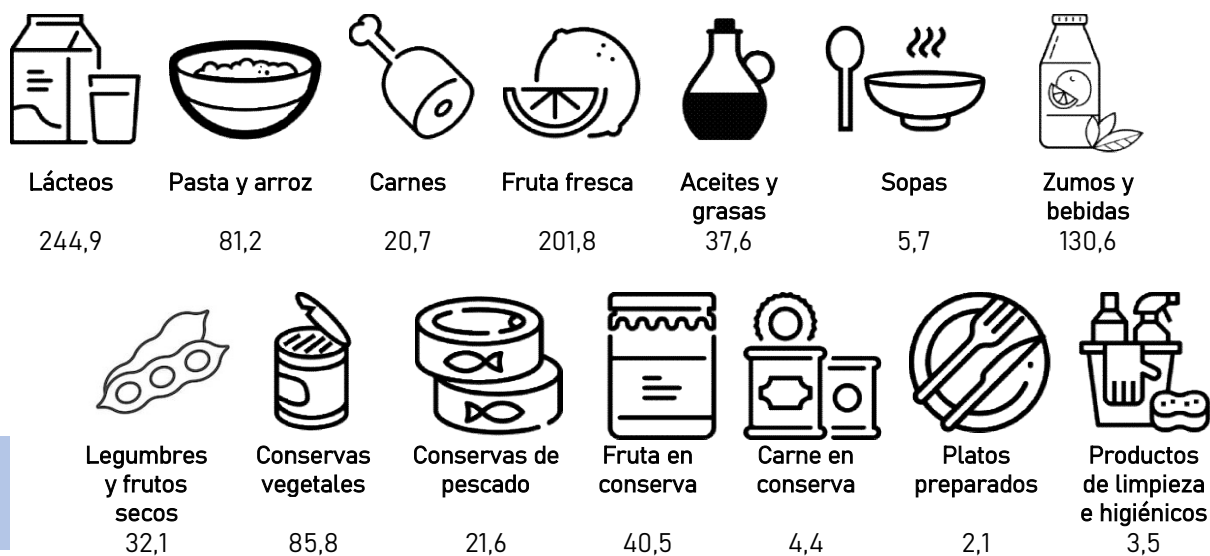
Ref.	Artículo	De otros bancos	Coop. Fruta	FEGA	Industrias y compras	Colectas Donaciones	Total kg.
1	PANADERIA Y REPOSTERIA	1682	0	0	0	266	1.948
2	BOLLERIA	6276	0	0	0	7516	13.792
3	CAFÉ-INFUSIONES	0	0	0	0	100	100
4	CACAO-CEREALES	0	0	16.392	0	1997	18.389
6	CHOCOLATES-BOMBONES	2.334	0	0	1.661	0	3.995
8	NATAS Y DULCES	73	0	0	16	42	131
9	PRODUCTOS LACTEOS	2.250	0	134.358	507	80633	217.748
10	HARINAS Y PURES	0	0	0	0	6373	6.373
11	PASTA Y ARROZ	0	0	33.648	0	58410	92.058
12	LEGUMBRES Y FRUTOS SECOS	720	0	0	411	23333	24.464
13	SOPAS	1642	0	0	0	2168	3.810
14	SALSAS Y CONDIMENTOS	8	0	0	0	521	529
17	ACEITES Y GRASAS	50	0	22.020	0	11684	33.754
19	AZUCAR	30	0	0	0	7948	7.978
20	FRUTAS EN CONSERVA	1.372	0	36.152	0	1234	38.758
21	VEGETALES EN CONSERVA	5.548	0	67.588	5.483	4763	83.382
22	PESCADOS EN CONSERVA	0	0	18.088	0	2691	20.779
23	CARNE CONSERVA-PATES	0	0	3914	425	166	4.505
24	PLATOS PREPARADOS	0	0	0	2.015	798	2.813
25	ALIMENTACION INFANTIL	61	0	1.890	0	3892	5.843
28	BEBIDAS - ZUMOS	2.160	74.976	0	46.152	6136	129.424
30	FRUTA CONGELADA	0	0	0	0	0	0
31	VERDURAS CONGELADAS	0	0	0	23	0	23
32	PESCADOS CONGELADO	0	0	0	0	0	0
33	CARNES	0	0	0	19.852	416	20.268
34	PLATOS PREPAR. CONGELADOS	0	0	0	0	0	0
35	POSTRES HELADOS	0	0	0	225	0	225
43	QUESOS - HUEVOS	0	0	0	40	21	61
44	FRUTA FRESCA-VARIOS TUB.	2032	192.645	0	6.463	814	201.954
45	VERDURA FRESCA	0	0	0	0	38	38
46	EMBUTIDOS	0	0	0	11.865	202	12.067
47	PLATOS PREP. FRESCOS	0	0	0	0	0	0
51	PROD.LIMPIEZA Y MANTEN.	20	0	0	0	133	153
67	PRODUCTOS HIGIENICOS	363	0	0	1131	1589	3.083
99	VARIOS	722	0	0	448	31171	32.341
<b>SUMAS TOTALES</b>		<b>27.343</b>	<b>267.621</b>	<b>334.050</b>	<b>96.717</b>	<b>255.055</b>	<b>980.786</b>



## MOVIMIENTOS DE LOS ALIMENTOS RECOGIDOS EN 2019 POR REFERENCIAS.

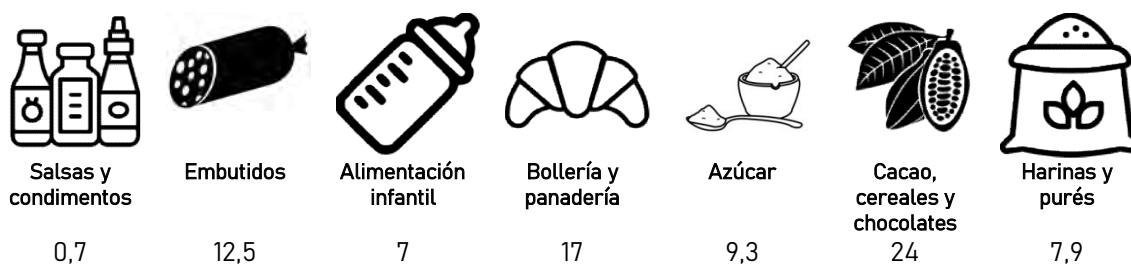
Ref.	Articulo	existencias 31/12/2018	total entradas	salidas bancos	salidas asociados	Existencias 31/12/2019
1	PANADERIA Y REPOSTERIA	30	1.948	0	1.978	0
2	BOLLERIA	4.027	13.792	0	15.097	2.722
3	CAFÉ-INFUSIONES	97	100	0	193	4
4	CACAO-CEREALES	1.147	18.389	0	18.845	691
6	CHOCOLATES-BOMBONES	709	4.409	0	5.106	12
8	NATAS Y DULCES	295	131	0	426	0
9	PRODUCTOS LACTEOS	28.372	217.748	0	244.900	1.220
10	HARINAS Y PURES	3.459	6.373	0	7.896	1.936
11	PASTA Y ARROZ	39.358	92.058	22.160	81.235	28.021
12	LEGUMBRES Y FRUTOS SECOS	18.560	24.464	0	32.150	10.874
13	SOPAS	1.930	3.810	0	5.754	-14
14	SALSAS Y CONDIMENTOS	232	529	0	684	77
17	ACEITES Y GRASAS	8.234	33.754	0	37.585	4.403
19	AZUCAR	4.763	7.978	0	9.355	3.386
20	FRUTAS EN CONSERVA	1.873	38.758	0	40.518	113
21	VEGETALES EN CONSERVA	5.637	83.382	756	85.865	2.398
22	PESCADOS EN CONSERVA	1.968	20.779	0	21.635	1.112
23	CARNE CONSERVA-PATES	0	4.505	0	4397	108
24	PLATOS PREPARADOS	1.399	2.813	0	2.148	2.064
25	ALIMENTACION INFANTIL	3.041	5.843	0	7.022	1.862
28	BEBIDAS - ZUMOS	1.855	129.424	0	130.656	623
30	FRUTA EN CONGELADA	0	0	0	0	0
31	VERDURAS CONGELADAS	0	23	0	23	0
32	PESCADOS CONGELADO	0	0	0	0	0
33	CARNES	800	20.268	0	20.755	313
34	PLATOS PREPAR. CONGELADOS	0	0	0	0	0
35	POSTRE HELADO	0	225	0	225	0
43	QUESOS - HUEVOS	0	61	0	133	-72
44	FRUTA FRESCA-VARIOS TUB.	0	201.954	0	201.882	72
45	VERDURA FRESCA	0	38	0	38	0
46	EMBUTIDOS	944	12.067	0	12.539	472
47	PLATOS PREP. FRESCOS	0	0	0	0	0
51	PROD.LIMPIEZA Y MANTEN.	323	153	0	476	0
67	PRODUCTOS HIGIENICOS	505	3.083	0	3020	568
99	VARIOS	0	31.937	0	31.786	151
<b>SUMAS TOTALES</b>		<b>129.558</b>	<b>980.796</b>	<b>22.916</b>	<b>1.024.322</b>	<b>63.116</b>





## TIPOS DE PRODUCTOS PRINCIPALES DISTRIBUIDOS POR EL BANCO DE ALIMENTOS

En miles de kilos/litros



### COMPARATIVA DE LOS ALIMENTOS EN LOS AÑOS 2018-19.

CONCEPTO	KILOS 2018	KILOS 2019	DIFERENCIAS	%
BANCOS	48.439	27.343	21.096	77,15%
FRUTAS	171.682	192.645	20.963	10,88%
ZUMOS TRANSF.FRUTA FESBAL	31.968	74.976	43.008	57,36%
FEGA	339.412	334.050	5.362	1,60%
INDUSTRIAS Y DISTRIBUIDORES	86.063	96.313	10.250	10,64%
COMPRAS ALIMENTOS	7.305	6.540	765	11,69%
COLECTAS+DONACIONES+MERMAS	234.474	248.929	14.455	5,80%

TOTAL RECIBIDO AÑO



Diferencias  
positivas

Diferencias  
negativas

KILOS 2018	KILOS 2019	DIFERENCIAS	%
919.343	980.796	61.453	6,26



## RESUMEN ANUAL 2019.

Existencia inicial 01-01-2019	129.558 Kg
Alimentos recibidos	646.746 Kg
Alimentos recibidos – FEAD	334.050 Kg
Existencia final 31-12-2019	63.116 Kg
Alimentos distribuidos en 2019	1.047.238 Kg
Entidades acreditadas para distribución	105
Personas atendidas	10.996
Valor de los alimentos distribuidos	1.047.238 €
Importe de los gastos ordinarios	44.454,45 €

Índice I – (eficacia)	23,557 Kg distribuidos por 1 € de gasto
Índice II – (coste)	0,042 € de gasto por 1 kg de alimento distribuido

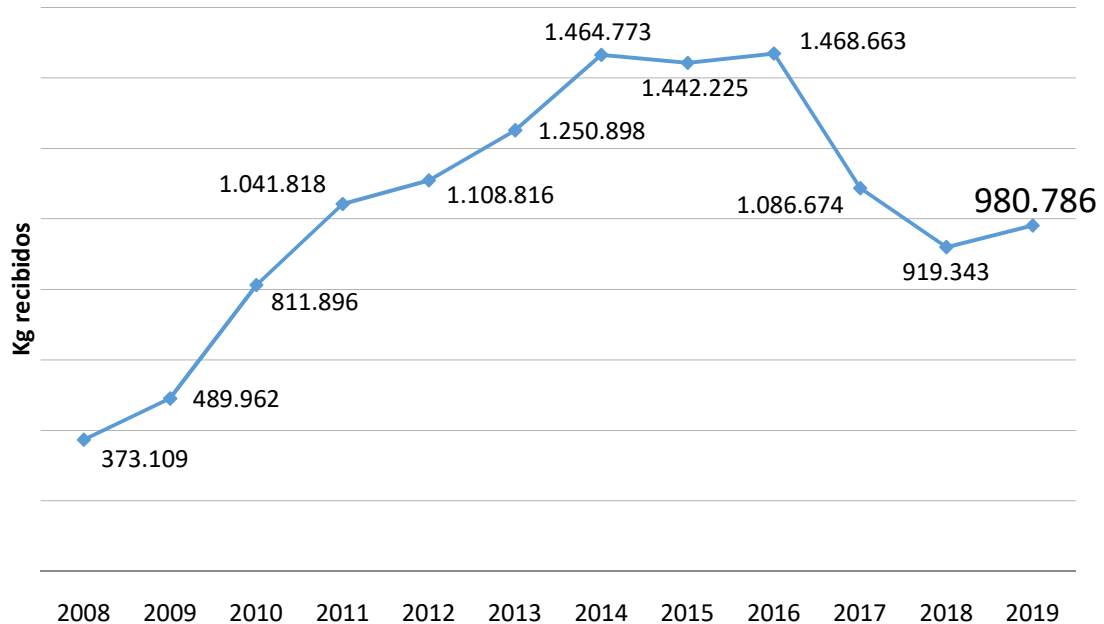
1.047.238 Kg distribuidos

9.980 beneficiarios

104,93 kg por persona en el año

A efectos estadísticos y comparativos:  
**1 kilo distribuido = 1€**

## EVOLUCIÓN DE KG RECIBIDOS.



## 5.5

### 5.5 INFORME ECONÓMICO 2019. RESUMEN DE INGRESOS Y GASTOS

#### Informe económico 2019. Resumen de ingresos y gastos

##### BALANCE DE LA SITUACIÓN 2019 Y 2018.

ACTIVO	2019	2018
<b>Activo no corriente</b>	<b>80.262,05</b>	<b>96.136,15</b>
Inmovilizado material	80.262,05	96.136,15
<b>Activo corriente</b>	<b>119.069,30</b>	<b>182.670,50</b>
Existencias	63.116,00	129.558,00
Deudores comerciales y otras cuentas a cobrar	1.000,00	0,00
Efectivo y otros activos líquidos equivalentes	54.953,30	53.112,50
<b>Total del activo</b>	<b>199.331,35</b>	<b>278.806,65</b>
	2019	2018
<b>PATRIMONIO NETO Y PASIVO</b>		
<b>Patrimonio neto</b>	<b>199.149,85</b>	<b>278.443,65</b>
Fondos propios	74.776,85	97.744,25
Dotación fundacional	6.190,43	6.190,43
Reservas	39.052,23	56.323,41
Excedentes de ejercicios anteriores	29.076,60	29.076,60
Excedente del ejercicio	457,59	3.153,81
Subvenciones donaciones y legados recibidos	124.373,00	183.699,40
<b>Pasivo corriente</b>	<b>181,50</b>	<b>363,00</b>
Deudas a corto plazo	0,00	0,00
Acreedores comerciales y otras cuentas a pagar	181,50	363,00
Proveedores	0,00	0,00
<b>TOTAL PATRIMONIO NETO Y PASIVO</b>	<b>199.331,35</b>	<b>278.806,65</b>

**ESTAS CUENTAS ANUALES HAN SIDO AUDITADAS POR FCH AUDITORES,**

**EN NUESTRA WEB Y SEDE SOCIAL SE ENCUENTRA DISPONIBLE EL INFORME DE AUDITORIA JUNTO A LA MEMORIA CORRESPONDIENTE AL EJERCICIO 2019**

<https://fchaudidores.es/>



## PÉRDIDAS Y GANANCIAS.

INGRESOS y GASTOS	2019	2018
Excedente del ejercicio	457,59	3.153,81
Ingresos de la entidad por actividad propia	743.585,05	615.933,33
- Cuotas de asociados y afiliados	15.026,00	11.535,00
- Subvenciones, donaciones y legados del ejercicio	728.559,05	604.448,33
Gastos por ayudas y otros	-707.568,00	-580.008,00
Aprovisionamientos (compras alimentos)	-4.494,40	0,00
Otros ingresos de la actividad	80,00	846,50
Gastos de personal	0,00	-1.322,55
Otros gastos de la actividad	-26.132,47	-27.642,13
Amortización de inmovilizado	-18.321,98	-20.662,13
Subvenciones y donaciones de capital traspasados al excedente del ejercicio	13.309,39	15.922,77
Excedente de la actividad	457,59	3.117,81
Ingresos financieros	0,00	36,00
Excedente de las operaciones financieras	0,00	36,00
Excedentes antes de impuestos	457,59	3.153,81
Variación de patrimonio neto reconocida en el excedente del ejercicio	457,59	3.153,81
<b>Ingresos y gastos imputados directamente al patrimonio neto</b>		
Donaciones y legados recibidos	640.746,00	575.623,80
<b>Reclasificación al excedente del ejercicio</b>		
Donaciones y legados recibidos	-720.497,39	-595.390,77
<b>Resultado total</b>	<b>-79.293,80</b>	<b>-16.613,16</b>
Variación del patrimonio neto en el ejercicio		





# 6



# 6

## COLABORADORES SOLIDARIOS.



### 6.1

#### 6.1 EMPRESAS COLABORADORAS DURANTE EL AÑO 2019.

### Empresas colaboradoras durante 2019

Con la Fundación BAA colaboran desde cooperativas e industrias productoras de alimentos y distribuidoras del sector de la alimentación, a empresas de transporte, organismos públicos, entidades financieras y fundaciones. Las **compañías que colaboran** con el BAA dan **un paso más en su solidaridad** porque, al combatir el hambre, lo hacen a través de la lucha contra el despilfarro, que es otra de nuestras batallas fundamentales.

*más ético, económico, solidario, sostenible, ecológico  
y fiscalmente interesante para ellas*

#### EMPRESAS COLABORADORAS DURANTE EL AÑO 2019.





## 6.2

### 6.2 FECHA DE CONSUMO PREFERENTE.

#### Fecha de consumo preferente

Los alimentos pueden tener fecha de caducidad o **fecha de consumo preferente**. La diferencia es muy clara: **si se consumen después** de su fecha, los primeros pueden poner en riesgo nuestra salud mientras que los segundos **no son peligrosos**.

### Información procedente de la Organización de Consumidores y Usuarios (OCU)

No hay problema por consumir alimentos con fecha de consumo preferente días o semanas después (yogures, pan de molde, patatas fritas y frutos secos, bollos y galletas, refrescos, pastas, arroces, legumbres, mermelada y mantequilla, embutidos y quesos curados, sopas y salsas de sobre, envases de tomate, latas de sardinas, mejillones o calamares, etc.), mientras no estén abiertos ni presenten signos de estar deteriorados. Eso sí, puede que tengan peor sabor o textura.



CORTA DURACIÓN

MEDIA DURACIÓN

LARGA DURACIÓN

Por otro lado, hay alimentos que no llevan ni fecha de caducidad ni fecha de consumo preferente, como por ejemplo: las bebidas alcohólicas con una graduación superior a un 10% del volumen; frutas y hortalizas frescas; pan y bollería de consumo en 24 horas, vinagre, sal, azúcar, chicles... Eso no quita que se estropeen al cabo del tiempo, pero no tienen obligación de llevar una fecha de caducidad.

Los alimentos con los que sí se debe prestar mucha atención son la carne y el pescado, que se ponen malos rápidamente, por lo que sí tienen fecha de caducidad. Pasada esa fecha, hay que abstenerse de comer estos alimentos. El riesgo puede presentarse incluso antes de esa fecha si los alimentos no se han conservado a temperaturas adecuadas, ya que existe la posibilidad de que sean portadores de microbios y algunos de ellos, al proliferar, desencadenen intoxicaciones y enfermedades.

## LA FECHA DE CONSUMO PREFERENTE NO ES LO MISMO QUE LA FECHA DE CADUCIDAD

La fecha de consumo preferente asegura que el alimento mantiene hasta la fecha todas sus propiedades...

...pero si un alimento supera la fecha de consumo preferente, aún se puede consumir.

**¡No lo tires!**

Valora primero si está en buenas condiciones.





FUNDACION  
**BANCO DE ALIMENTOS**  
Albacete



Fundación Banco de Alimentos de Albacete

CIF: G-02196269

Ctra. De Murcia Km 2 (Lonja Municipal)

02006 ALBACETE Apto. Correos 208

Teléfono: 967 244752 / 967 246194

[www.bancodealimentosalbacete.es](http://www.bancodealimentosalbacete.es)

[info@bancodealimentosalbacete.es](mailto:info@bancodealimentosalbacete.es)

Síguenos en

