



BANCO

DE

Memoria anual
Albacete 2021

ALIMENTOS



FUNDACION
BANCO DE ALIMENTOS
Albacete

CONTENIDO

1. La carta del presidente	1
2. ¿Quiénes somos?	2
2.1 Órganos de gestión	2
2.2 Origen y principios	3
2.3 Identidad	5
3. Recursos humanos	7
3.1 Los voluntarios	7
3.2 La carta de los voluntarios	8
4. Aprovisionamiento y distribución	10
4.1 Recuperación de alimentos	10
4.2 Donaciones	11
4.3 Unión europea - FEAD	11
4.4 Distribución de los alimentos	12
5. Resultados de la gestión	13
5.1 Entidades benéficas atendidas	13
5.2 Reparto de alimentos	14
5.3 Procedencia de los alimentos	15
5.4 Otras cifras y datos	19
5.5 Informe económico 2021	23
6. Algunas actuaciones solidarias	25
7. Colaboradores solidarios	30
7.1 Empresas colaboradoras durante el año 2021	30
7.2 Fecha de consumo preferente	32

1.

Presentación. Carta del presidente

Carta del presidente.

Estimados amigos /as de la Fundación Banco de Alimentos de Albacete:

Os presento la MEMORIA CORRESPONDIENTE AL AÑO 2021, donde se refleja el espíritu que preside nuestras actividades, demostración de compromiso con las personas más desfavorecidas de nuestra sociedad albaceteña. En este año aún subsisten parte de los problemas derivados de la pandemia aparecida en 2020, que desgraciadamente tanto nos ha afectado a todos; y que también ha modificado parcialmente el funcionamiento del Banco de Alimentos de Albacete, especialmente en el modo de efectuar donativos por los particulares.

También refleja nuestro compromiso de buenas prácticas y de transparencia en una Fundación no lucrativa basado en el trabajo desinteresado y tenaz de tantos voluntarios, de numerosos benefactores que la hacen posible: ciudadanos particulares, instituciones y empresas, medios de comunicación social, etc. Con sus aportaciones monetarias, o proporcionando productos alimenticios y otros de primera necesidad, incluidos los perecederos pero aún aprovechables con un tratamiento adecuado, que garantiza nuestra planta de congelado y la celeridad en su distribución; así estamos llegando a muchas familias necesitadas en toda la provincia de Albacete. En concreto, en 2021, se ha atendido a más de 9.000 personas.

Especialmente quiero resaltar el gran compromiso de un grupo de voluntarios permanentes, con una dedicación acorde a sus circunstancias personales, pero también de tantos más que colaboran puntualmente y hacen posibles las campañas de recogidas de alimentos a lo largo del año, especialmente en la Gran Recogida.

Se presentan con detalle las cuentas monetarias, garantizadas mediante auditoría externa, y los movimientos de alimentos a lo largo del año, viéndose en ellos el óptimo empleo de nuestros recursos y el gran índice de eficacia constatado en el bajo gasto invertido por cada kilo de alimentos distribuido, cercano a un millón este año.

Y así seguimos trabajando con ilusión, esperando y animando a nuevos voluntarios, “luchando día a día contra el HAMBRE DE AQUÍ”.

José Antonio García García

Presidente Fundación Banco de Alimentos de Albacete

Cada uno de nosotros tiene una función que desempeñar en la transformación de los sistemas alimentarios y en beneficio de las personas y del planeta y “todos podemos colaborar... para el cuidado de la creación, cada uno desde su cultura, su experiencia, sus iniciativas y sus capacidades.” Carta encíclica Laudato sí.

**MENSAJE DEL SANTO PADRE FRANCISCO PARA LA
JORNADA MUNDIAL DE LA ALIMENTACIÓN 2021**

Vaticano, 15 de octubre de 2021

2.

¿Quiénes somos?

¿Quiénes somos?

2.1 ÓRGANOS DE GESTIÓN.

Todos los miembros del Patronato prestan su tiempo y dedicación de manera altruista y desinteresada.

El **Patronato** es el órgano responsable de la Fundación, de entre cuyos miembros son elegidos los cargos de Presidente, Vicepresidente, Secretario y vocales (equipo de gestión), todos ellos **cargos no remunerados**.

Dirección

José Antonio García García – Presidente
Francisco Lara Tébar – Vicepresidente
Vicente Antonio López Muñoz – Secretario

Vocales

Juan Corredor Cano
Juan López Rosado
Arturo Valdés Franzí
Francisco José Lledó Giménez
Andrés Valdés Chápuli
José Luis Morcillo Motilla

Patronato de Honor

D. Alfonso Romero Nieto	D. Juan Martínez Moraga
D. Andrés Sánchez Fernández	D. Juan Vicente López López
D. Ángel Ródenas Cuesta	D. Natalio Saltó Martínez
D. Antonio Sarrión Montesinos	D. Pedro López Moreno
D. Francisco García González	D. Rafael García Jiménez
D. José Antonio García-Consuegra	Excmo. Ayuntamiento de Albacete
D. José Guerrero Muñoz	Excmo. Diputación Provincial de Albacete

2.2 ORIGEN Y PRINCIPIOS.

Los bancos de alimentos no reparten directamente a personas, siempre lo hacen a través de entidades reconocidas.

En el mundo desarrollado **se destruyen** cantidades inaceptables de alimentos; se estima que **en España más de nueve millones de toneladas** siguen ese destino cada año. En contraste con esa situación, se da la paradoja de que en el mundo desarrollado existen bolsas inadmisibles de pobreza. La necesidad de afrontar estos problemas está en el origen de los BBAA como iniciativa de la sociedad civil, que reúne a personas de diversas procedencias sociales y profesionales dispuestas a aportar su trabajo voluntario en la lucha contra el hambre y el despilfarro alimentario.



¿QUÉ ES UN BANCO DE ALIMENTOS?

Un Banco de Alimentos es una **organización benéfica** sin ánimo de lucro, independiente, reconocida oficialmente, que funciona gracias al trabajo de numerosos voluntarios, y cuyo **objetivo es recuperar alimentos excedentes en perfecta condiciones de consumo** y redistribuirlos gratuitamente a través de asociaciones caritativas o de ayuda social que ayudan a las personas necesitadas, evitando el desperdicio o mal uso de los alimentos.

Desarrollan y difunden el espíritu solidario y los valores humanos necesarios para ayudar a paliar la cruel contradicción manifestada en la coexistencia de excedentes alimentarios y bolsas de pobreza, marginación y hambre.

Europa

Federación Europea de Bancos de Alimentos

FEBA

Presente en 23 países europeos

España

Federación Española de Bancos de Alimentos

FESBAL

Asociación creada en el año 1996

Castilla-La Mancha

Federación Regional de BAA de CLM

FEBASCAM

Asociación creada en 2014



Europa: 271



España: 55



Castilla-La Mancha: 5

PRINCIPIOS ÉTICOS DE ACTUACIÓN DE LOS BANCOS DE ALIMENTOS.



- **Primacía** de la gratuidad: los alimentos son recibidos y distribuidos gratuitamente y, por otro lado, el trabajo de los colaboradores es voluntario, basado en la solidaridad y sin retribución.
- **Seguridad** de una distribución justa a través de entidades benéficas reconocidas y que garantizan que las ayudas alimentarias lleguen a las personas realmente necesitadas.
- **Promoción** de la solidaridad y cohesión social mediante la ayuda alimentaria a las personas con necesidades.
- **Contribución** a la sostenibilidad y preservación del medio ambiente al evitar procedimientos contaminantes de destrucción de los alimentos

En su funcionamiento, se preocupan por realizar su actividad con absoluta profesionalidad y practicar una administración completamente transparente y sometida a las prácticas profesionales y controles legales.

CÓDIGO DE BUENAS PRÁCTICAS DE LOS BANCOS DE ALIMENTOS.

La presencia, cada vez más activa y notoria, de los Bancos de Alimentos en la sociedad, mantiene **siempre abierta la necesidad de reflexionar sobre su funcionamiento**. Es preciso una permanente actitud de evaluación que permita detectar deficiencias, o puntos de mejora, para que nuestra tarea sea lo más eficaz y eficiente posible.

En este sentido, tras unos meses de estudio y trabajo, el Comité Ejecutivo de la Federación Española de Bancos de Alimentos consideró conveniente elaborar un documento que reuniera las exigencias de los buenos usos que se desean para los Bancos. Este documento fue finalmente presentado y aprobado para su incorporación a los Estatutos de FESBAL en la Asamblea General Extraordinaria celebrada en octubre de 2011, y contenía un total de diez puntos que actualizaban el **Código de Buenas Prácticas** de los Bancos de Alimentos:

1. Los Bancos de Alimentos son apolíticos y aconfesionales.
2. Los miembros de los órganos de gobierno en ningún momento serán remunerados.
3. El porcentaje de personal remunerado será mínimo.
4. Se evitará la participación de cargos públicos de especial relevancia en los Bancos de Alimentos.
5. Los alimentos que se reciben en los Bancos de Alimentos se destinarán a las entidades benéficas evitando otro destino.
6. En ningún caso se solicitará ninguna compensación económica ni directa ni indirecta a las entidades benéficas que se atiende.
7. El destino de las donaciones se justificará documentalmente.
8. La satisfacción de los voluntarios y el adecuado ambiente de trabajo son objetivos de organización.
9. Se cuidará especialmente la información y la participación de los miembros de la entidad.
10. El fomento de espíritu de solidaridad, sobriedad y consumo responsable son valores y objetivos de los Bancos de Alimentos.

EL BAA ES UNA FUNDACIÓN INDEPENDIENTE, SIN ÁNIMO DE LUCRO, DE CARÁCTER BENÉFICO-SOCIAL.

VISIÓN Y VALORES

El BAA fue constituida en Albacete el día 5 de abril de 1994, con la intención de dar **respuesta a las necesidades básicas de muchas personas** que padecen a nuestro lado hambre, marginación, paro, pobreza, etc. en la sociedad de Albacete y su provincia, acercando lo que sobra en dicha sociedad a las asociaciones de ayuda social o caritativas que atienden a personas necesitadas.

VISIÓN Y VALORES

El principio fundamental que rige la acción del Banco de Alimentos de Albacete es la Responsabilidad Social, la cual se manifiesta en todos los aspectos de su actividad.

NEUTRALIDAD

× La distribución de los alimentos obtenidos se hace sin ningún tipo de discriminación de carácter social, religioso o racial.

× La aconfesionalidad de los Bancos de Alimentos significa que estos no dependen de ninguna autoridad eclesiástica o religiosa.

× La neutralidad política de los Bancos de Alimentos, significa que estos colaboran en lo que sea necesario con las autoridades de todos los niveles y evitan cualquier dependencia política.

EFICACIA

× Nuestro esfuerzo está encaminado a la obtención de la máxima productividad de cada euro o producto que los diferentes agentes ponen en nuestras manos.

× Nuestra actividad se basa en el trabajo de voluntarios que dedican su esfuerzo su tiempo libre a las personas que se encuentran en situación de precariedad o exclusión social y funciona gracias a la solidaridad que personas e instituciones muestran a través de sus donaciones.

MUCHO
MÁS
QUE REPARTIR

GRATUIDAD

× Todos los alimentos que recibe el BAA proceden de donativos de fabricantes, distribuidores, establecimientos comerciales, así como de las colectas organizadas por el banco.

× Todos estos alimentos, ordenados y clasificados en los almacenes, se agrupan en lotes para ser donados gratuitamente de forma exclusiva a las asociaciones de ayuda social o caritativa, que atienden a las personas necesitadas.

TRANSPARENCIA

× El BAA pone su máximo esfuerzo en informar a los voluntarios, instituciones, entidades, empresas y colaboradores, así como a la sociedad en general del desarrollo de todas sus actividades.

× El BAA está gestionado conforme a las normas de transparencia contable y administrativa establecidas por la legalidad vigente, sometándose a las correspondientes auditorías.

El capítulo de alimentación supone una parte importante del presupuesto de gasto de estas instituciones y, aunque el BAA no puede suministrar todo lo que necesitan, sí que ayuda con los alimentos que entrega.

Se trata de una fundación que **funciona gracias al trabajo de muchos voluntarios**, cuyo objetivo es recuperar alimentos excedentes en perfectas condiciones de consumo y redistribuirlos gratuitamente entre centros asistenciales que ayudan a las personas necesitadas, evitando el desperdicio o mal uso de los alimentos. El BAA **fomenta el espíritu solidario difundiendo los valores humanos** necesarios para ayudar a mitigar la cruel contradicción que se manifiesta entre la existencia de excedentes alimentarios y las bolsas de pobreza, marginación y hambre.

NUESTROS OBJETIVOS.

La actuación del BAA va más allá de la recogida y entrega de alimentos:

1. **Luchar contra el hambre y despilfarro de Albacete.**
2. **Establecer un puente entre los excedentes alimentarios de las empresas productoras y las necesidades más cercanas.**
3. **Promover el uso eficiente de los recursos convirtiendo los alimentos no comercializables, pero aún consumibles, en recursos solidarios.**
4. **Reducir la exclusión social. Disponer de alimentos permite ayudar a las familias a superar momentos difíciles.**
5. **Hacer realidad uno de los derechos humanos más perentorios, la alimentación suficiente y saludable de las personas.**
6. **Contribuir a crear un mundo más limpio y un desarrollo sostenible al aprovechar productos que ya están fuera de la red alimentaria.**

COMPROMISO SOCIAL.

El nivel de nuestro compromiso social se comprueba con el de nuestra exigencia con nuestro trabajo. La **transparencia informativa** debe ser una exigencia superior que la planteada por la Ley. La transparencia aplicada a nuestra Fundación en sus valores y en su actividad nos dará mayor credibilidad y confianza, nos hará más fuertes y más eficaces.

Dado el nivel de **responsabilidad y compromiso** que deseamos, nuestro horizonte debe de estar no sólo en cumplir eficaz y eficientemente programas y objetivos, sino también en facilitar la participación de las asociaciones y entidades que atendemos propiciando los cambios que se ajusten a sus necesidades y aspiraciones sociales. Tenemos la capacidad, la experiencia y legitimidad para hacerlo.

Para conseguir este objetivo, es de vital importancia la colaboración de voluntarios dispuestos a ayudarnos con su trabajo así como socios colaboradores que, con sus cuotas, nos permitan cubrir los gastos que se originan por el movimiento de mercancías, búsqueda de donantes y compra de alimentos de difícil donación.

Recursos humanos

3. Recursos humanos.

3.1 LOS VOLUNTARIOS.

Invitamos a colaborar con nosotros a cuantas personas se identifiquen con esta idea de servicio a los demás.

Los voluntarios son el soporte y sostén principal de los Bancos de Alimentos y sin ellos sería imposible el funcionamiento de los mismos. Hay voluntarios estables, colaborando de una forma fija y presencial en el Banco, y eventuales, que colaboran en acciones determinadas como las colectas y su clasificación. El voluntariado participa en eventos del BAA, operaciones kilo, jornadas, recogidas, etc.

En la actualidad, el Banco cuenta con un equipo humano de voluntarios que ofrecen su experiencia y conocimientos desempeñando tareas contables, jurídicas o de relaciones públicas necesarias para el buen conocimiento de la Fundación.

Para el trabajo y organización, en el almacén trabaja un equipo de voluntarios que diariamente se encarga de la recepción y reparto de alimentos, junto con la organización y control del almacén.



3.2 LA CARTA DE LOS VOLUNTARIOS.

Ser voluntario en los Bancos de Alimentos supone **aceptar en su integridad el espíritu** que inspira la labor que esta organización lleva a cabo en beneficio de los más necesitados.

1.

2.

Las personas más importantes de nuestra organización son **las que más nos necesitan**, ellas son nuestra razón de ser.

Los voluntarios **somos nuestra mayor riqueza**. Promovemos la comprensión, el respeto y la ayuda mutua entre nosotros.

3.

4.

Todos los voluntarios de la organización **formamos un equipo**. Que los personalismos no dificulten nuestra labor.

La formación es un derecho del voluntario para **ejercer bien su trabajo**. El trabajo bien hecho en todos los ámbitos de la organización ha de ser nuestra meta.

5.

6.

Los alimentos que recibimos no nos pertenecen, **somos simplemente administradores**.

Los voluntarios que colaboran con el BAA son de todas las edades y poseen un **alto grado de implicación social**. Entre sus funciones se encuentra el aprovisionamiento, almacenaje y reparto de alimentos.

7.

8.

Los alimentos que nos confían hemos de tratarlos con **pulcritud y profesionalidad**.

La **transparencia en nuestra gestión** no ha de tener límites.

9.

10.

El éxito de nuestra labor reside en **nuestro compromiso**, de él dependen muchas personas.

4. *Aprovisionamiento y distribución.*

El BAA almacena en su sede central los productos alimentarios que entran a través de tres canales básicos.



Recuperación de alimentos

De industrias alimentarias, frutas y verduras procedentes de la retirada del Mercado por la Organización de Productores de Frutas y Hortalizas (OPFH), transformación de fruta en zumo, excedentes de supermercados (mermas) y otros canales de entrada.



Donaciones

Donaciones de particulares, campañas especiales, colectas en supermercados, Maratón esRadio, colegios, bibliotecas, etc. También donativos económicos que posibilitan al BAA adquirir productos básicos que escasean en nuestros almacenes.



Unión europea y otros organismos

Aportación de productos por parte del Fondo Europeo de Ayuda a las Personas más Desfavorecidas (FEAD), el Fondo Español de Garantía Agraria – Ministerio de Agricultura (FEGA) y La Federación Española de Bancos de Alimentos (FESBAL).

A fin de cumplir el objetivo de ayudar a garantizar una alimentación saludable y segura a nuestros beneficiarios, los productos que entran en nuestros almacenes se someten a un control por parte del departamento correspondiente, que aplica una serie de protocolos de sistemas de autocontrol (limpieza, desinfección, control de temperaturas, trazabilidad) de acuerdo con la normativa vigente.



4.1 RECUPERACIÓN DE ALIMENTOS.



Para cumplir la tarea de recuperar alimentos, el BAA busca continuamente nuevas fuentes para poder aprovechar los excedentes de alimentos y distribuirlos a quien más los necesita. Es por ello que contamos con personas dedicadas a cumplir este objetivo.

El **sector agroalimentario** genera excedentes que son perfectamente consumibles pero no comercializables debido a diversas razones (errores en el etiquetado, proximidad de la fecha de caducidad o consumo preferente, exceso de producción, etc.) o por entregas solidarias de alimentos en perfecto estado con el único fin de colaborar en el abastecimiento de las entidades benéficas.

Coordinamos la **recogida de supermercados**, los productos alimentarios que son aptos para el consumo, pero no adecuados para la venta al público (fecha de caducidad próxima, envoltorios dañados, etc.). Las cadenas que participan son Supercor, Lidl, Consum, Alcampo, El Corte Inglés y Carrefour. El BAA tiene establecido un acuerdo para recoger diariamente los productos y hacerlos llegar a través de las asociaciones a los consumidores.

La OPFH (Organización de Productores de Frutas y Hortalizas) a fin de mantener el equilibrio de producción en el mercado de acuerdo con la normativa que le marca el Ministerio de Agricultura, hace llegar los productos excedentes a los bancos de alimentos de toda España para que se aprovechen las **frutas y hortalizas excedentes**, a través del convenio de empresas productoras y Consejería de Agricultura y Desarrollo Rural. También entra en este apartado la transformación de frutas en zumo, con donaciones canalizadas a través de FESBAL.

**Industria
alimentaria**

Mermas

**Frutas y
verduras**

**Otros canales
de entrada**

La entrada de alimentos se complementa con los excedentes procedentes de celebraciones, concentraciones, etc. y del intercambio con otros bancos, para optimizar nuestra actividad y diversificar los alimentos. También sirve para atender a los bancos más necesitados.

4.2 DONACIONES.



Colectas

Se realizan en grandes superficies tanto a nivel local como nacional, colegios, instituciones, asociaciones, centros de trabajo, etc. Este trabajo está apoyado por personal voluntario y durante las colectas se ofrece información sobre nuestro trabajo y los colectivos a que está destinada la ayuda recibida.



Compra de alimentos

Gracias a donaciones económicas realizadas por instituciones, empresas o personas anónimas, adquirimos alimentos de primera necesidad que escasean en nuestros almacenes y que complementan la dieta alimentaria básica para cualquier familia.

Otros canales de entrada de alimentos:

Son los alimentos provenientes de iniciativas de grupos o personas particulares.

4.3 UNIÓN EUROPEA - FEAD.

El Fondo Europeo de Ayuda a las personas más Desfavorecidas (FEAD) forma parte de la política social de la Unión Europea. Tiene como objetivo **asistir a las personas que se encuentran en situación de precariedad alimentaria.**

Este Programa está cofinanciado en un 85% por el Fondo de Ayuda Europea para las Personas más Desfavorecidas (FEAD) y en un 15% por el presupuesto nacional español, a través del Fondo Español de Garantía Agraria (FEGA). En su desarrollo colaboran los Ministerios de Sanidad, Servicios Sociales e Igualdad; Empleo y Seguridad Social; y Agricultura, Alimentación y Medio Ambiente, asignando la gestión del reparto, al 50%, a Cruz Roja Española y la Federación Española de Bancos de Alimentos (FESBAL).

El Fondo Social Europeo Plus para el periodo 2021/27 asciende a 87.995 millones de euros. Comprende el FSE, el FEAD y otros dos fondos sociales. Al menos un 3% se destinará a alimentos y material básico para los más desfavorecidos. A España le corresponde cerca de un 15%.

4.4 DISTRIBUCIÓN DE LOS ALIMENTOS.

En el BAA se trabaja con especial interés para garantizar que el reparto de los alimentos recibidos sea equitativo entre todas las asociaciones atendidas y, a través de ellas, asegurar que los alimentos conseguidos lleguen a quien más lo necesita. Para que las entidades puedan ser receptoras de alimentos, han de cumplir una serie de requisitos, por ejemplo:

1. Estar legalmente constituida, e inscrita en los registros correspondientes.
2. Ser un organismo benéfico con el propósito de servir a los colectivos socialmente más desfavorecidos.
3. Distribuir los alimentos de forma totalmente gratuita.
4. No discriminar a los beneficiarios de las ayudas que se les pueda prestar.
5. Que las personas que reciben alimentos de las entidades vengán derivadas de los servicios sociales de la Administración y/o trabajadores sociales de Cáritas o de la propia entidad en coordinación con los servicios sociales de los Ayuntamientos.
6. No utilizar los alimentos recibidos para finalidades contrarias al Banco de Alimentos.
7. Cumplir con las normas de seguridad alimentaria, especialmente en lo que se refiere a la cadena de frío, consumo y caducidad.



5. Resultados de la gestión.

5.1 ENTIDADES BENÉFICAS ATENDIDAS.

ALBACETE

A.H.C.I (Asoc. Humanitaria colectivo de inmigrantes)
 A.I.C. SAN VICENTE PAUL (Luisa de Marillach))
 ADRA ADVENTISTAS
 AFAES
 ALIANZA HISPANO AFRICANA
 ASOC. CENTRO CULTURAL ISLAMICO ALBASIT
 ASOC. COL. APOYO AL INMIGRANTE
 ASOC. CULTURAL ISLÁMICA
 CASA DE PAZ
 ASOC. CULTURAL JUAN PABLO DUARTE
 ASOC. CULTURAL TRANSILVANIA
 ASOC. ESPAÑOLA CONTRA EL CANCER
 ASOC. MIGUEL FENOLLERA
 ASOC. IN GENERO
 ASPRONA
 CÁRITAS ARCIPRESTAZGO II
 CÁRITAS PARR. DEL BUEN PASTOR
 CÁRITAS PARR. DEL ESPÍRITU SANTO
 CÁRITAS PARR. DE LA MILAGROSA
 CÁRITAS PARR. DE LA PURISIMA CONCEPCIÓN
 CÁRITAS PARR. DE LA RESURECCION DEL SEÑOR
 CÁRITAS PARR. DE LA SAGRADA FAMILIA
 CÁRITAS PARR. DE NTRA SRA DE FATIMA
 CÁRITAS PARR. DE NTRA SRA DE LA ASUNCION
 CÁRITAS PARR. DE NTRA SRA DE LA ESTRELLA
 CÁRITAS PARR. DE NTRA SRA DE LA PAZ
 CÁRITAS PARR. DE NTRA SRA DEL PILAR
 CÁRITAS PARR. DE NTRA. SRA. DE LAS ANGUSTIAS
 CÁRITAS PARR. DE SAN FRANCISCO
 CÁRITAS PARR. DE SAN JOSE
 CÁRITAS PARR. DE SAN JUAN BAUTISTA
 CÁRITAS PARR. DE SAN PABLO

CÁRITAS PARR. DE SAN PEDRO APOSTOL
 CÁRITAS PARR. DE SAN VICENTE DE PAUL
 CÁRITAS PARR. DE SANTA TERESA
 CÁRITAS PARR. DE SANTO DOMINGO DE GUZMAN
 CÁRITAS PARR. DEL SAGRADO CORAZON DE JESUS
 CARMELITAS DESCALZAS
 CENTRO CRISTIANO FAMILIAR
 CENTRO CULTURAL ISLAMICO DE ALBACETE
 COLEGIO DIOCESANO VIRGEN DE LOS LLANOS
 DERECHO A SER MADRE
 DOMINICAS DE LA UNIDAD
 HIJAS DE LA CARIDAD O.S.
 MARG- NASEAU
 HIJAS DE LA CARIDAD O.S.
 MARG- NASEAU (Asentamientos)
 IGLESIA EVANGELICA BAUTISTA
 IGLESIA EVANGELICA CUERPO DE CRISTO
 IGLESIA VISION DE FE PARA LAS NACIONES
 INSTIT. SAGRADO CORAZON DE JESUS(Residencia)
 INSTIT. SAGRADO CORAZON DE JESUS(Comedor)
 REHABILITACION LA CASA DEL ALFARERO
 REMAR CASTILLA LA MANCHA
 RESIDENCIA ASILO DE SAN ANTÓN
 RESIDENCIA CASA SACERDOTAL
AGUAS NUEVAS
 CÁRITAS PARR. SAN ISIDRO LABRADOR
ABENGIBRE
 CÁRITAS PARR. SAN MIGUEL ARCÁNGEL
ALBOREA
 CÁRITAS PARR. NTRA. SRA. DE LA NATIVIDAD
ALCARAZ
 CÁRITAS PARR. SANTÍSIMA TRINIDAD
 MONASTERIO STA. MARÍA MAGDALENA
ALMANSA
 COMEDOR SOCIAL ESPERANZA Y VIDA

RESIDENCIA SAN JOSÉ
ALPERA
 AYUNTAMIENTO DE ALPERA
BALAZOTE
 CÁRITAS PARR NTRA. SRA. DEL ROSARIO
 RESIDENCIA ASILO SANTA MÓNICA
BARRAX
 CÁRITAS PURÍSIMA CONCEPCIÓN
 CONVENTO MERCEDARIAS
 SANTÍSIMO SACRAMENTO
BONETE
 AYUNTAMIENTO DE BONETE
CASAS DE LAZARO
 CÁRITAS PARR. DE SAN JOSÉ
CASAS DE VES
 CÁRITAS PARR. SANTA QUITERIA
CAUDETE
 CARMELITAS ANTIGUA
 OBSERVANCIA
 FUNDACIÓN BENÉFICA MARTÍNEZ TERESA Y RUIZ
 ONG ACCIÓN DIRECTA SIERRA NORTE
CHINCHILLA
 CÁRITAS PARR. SANTA MARÍA DEL SALVADOR
EL BONILLO
 RESIDENCIA NTRA. SRA. DEL CARMEN
EL SALOBRAL
 CÁRITAS PARR. SAN MARCOS
ELCHE DE LA SIERRA
 CÁRITAS PARR. DE SANTA QUITERIA
FEREZ
 AYUNTAMIENTO DE FEREZ
HELLÍN
 ASOC. GONZÁLEZ-HERZOG
 COMUNITA INCONTRON
 HERMANAS CLARISAS
 MISIONERAS DE LA CARIDAD Y PROVIDENCIA
 RESIDENCIA SANTA TERESA JORNET
HIGUERUELA
 AYUNTAMIENTO DE HIGUERUELA
HOYA-GONZALO
 CÁRITAS PARR. NTRA, SRA. DE LOS REMEDIOS
LA GINETA

CÁRITAS PARR. DE SAN MARTÍN
LA HERRERA
 AYUNTAMIENTO DE LA HERRERA
 CÁRITAS PARR. NUESTRA SEÑORA DEL PILAR
LA RODA
 ASOC. DE INICIATIVA SOCIAL AMISTAD
LETUR
 AYUNTAMIENTO DE LETUR
LIETOR
 CARITAS PARR. SANTIAGO APOSTOL
MADRIGUERAS
 CÁRITAS PARR. SAN JORGE
ONTUR
 CARITAS PARR. SAN JOSÉ
PEÑAS DE SAN PEDRO
 CÁRITAS PARR. NTRA. SRA. DE LA ESPERANZA
PEÑASCOSA

ASOC. REPARADORAS AMOR, UNIÓN Y PAZ
POVEDILLA
 CÁRITAS PARROQUIAL POVEDILLA
POZOHONDO
 CÁRITAS PARR. SAN JUAN BAUTISTA
SAN PEDRO
 AYUNTAMIENTO DE SAN PEDRO
SOCOVS
 AYUNTAMIENTO DE SOCOVS
TOBARRA
 ACOREMA
VALDEGANGA
 CÁRITAS PARR. PURISIMA CONCEPCION
VIANOS
 CÁRITAS PARR. SAN SEBASTIÁN-VIANOS
VILLAPALACIOS
 CÁRITAS PARR. SAN BARTOLOMÉ

VILLARROBLEDO
 CARMELITAS DESCALZAS
 FUNDACIÓN AMPARO ERES & MARUHENDA
 MONASTERIO HERMANAS CLARISAS
 MONASTERIO CISTERCIENSE
 RESIDENCIA NUESTRA SEÑORA DE LA CARIDAD
VILLAVERDE DEL GUADALIMAR
 CÁRITAS PARR. SAN MATEO APÓSTOL
VIVEROS
 CÁRITAS PARR. SAN BARTOLOMÉ
YESTE
 AYUNTAMIENTO DE YESTE
 RESIDENCIA DE ANCIANOS DE YESTE

5.2 REPARTO DE ALIMENTOS.

Reparto de alimentos a beneficiarios

ENTIDADES ATENDIDAS	NUMERO DE PERSONAS ATENDIDAS	
CENTROS DE ACOGIDA A JOVENES E INFANCIA MARGINADA	5	195
DISMINUIDOS FÍSICOS/PSÍQUICOS	3	212
ASOCIACIONES DE ATENCION Y AYUDAS A FAMILIAS	35	3380
CARITAS PARROQUIALES	45	3943
COMEDORES SOCIALES	2	445
REINSERCIÓN E INTERNADOS DROGODEPENDIENTES	5	140
RESIDENCIAS DE ANCIANOS	10	890
TOTAL:	105	9205

TOTAL:

105 entidades 9.205 beneficiarios

1.901 FAMILIAS:
6.928 ADULTOS - 1.960 NIÑOS - 317 LACTANTES.

5.3 PROCEDENCIA DE LOS ALIMENTOS.

COMPRAS.

ACEITES ABRIL S.L. (FESBAL)	4.950	GALLETAS SIRO (FESBAL)	432
ANTONIO CABALLERO, S.L.	3.600	GINES MARTINEZ E HIJOS	2.020
CHOCOLATES PECA	1.558	GUILLEN MICO	19.500
CONACO	28.716	IDILIA FOODS SL (FESBAL)	378
COOPERATIVA NTRA SRA DE TURUCHEL	3.852	LABORATORIOS VINFER	1.890
FESBAL (¿)	1.514	PEÑASANTA S,A, (FESBAL)	9.750

Total compras: 78.160 kg

INDUSTRIA-DISTRIBUCIÓN.

AQUADEUS	87.088	GRANJA AGAS	1.093
ALBACETE APADRINA	116	GUILLEN MICO	36
CARNICERIA DIAZ	128	HAVI LOGISTICA CAUDETE	2.762
CHAMPINTER	2.335	LACTATIS FORLASA	768
CUNICULTURA LA MANCHUELA, S.L.	35	MIGUELITOS RUIZ	83
EL CANTERO DE LETUR	1.108	NESPRESSO (FESBAL)	840
EL CONCHEL	7.670	PAASA	32.652
EMBUTIDOS CUERDA	295	PENTRILO, S.L.	9.152
EUROCHOC	2.196	PERNORD RICARD WINEM SPAIN	4.800
FRUTAS GONZALEZ	1.082	TRANSAC. COMERCIALES	1.648
FRUTAS ORTEGA	700	TURRONES SAN ANDRES	1.329
GINES MARTINEZ E HIJOS	3.740	VARIOS ANÓNIMOS	17.893

Total industria-distribución: 179.549 kg

DONACIONES.

AGUAS DE ALBACETE	64	FACULTAD DE DERECHO	74
AMITHE -amigos Teatro Circo	164	FACULTAD DE ECONOMICAS	36
ASAJA	600	FACULTAD DE HUMANIDADES	25
ASOCIACION AMAS DE CASA RIOPAR	2.768	GRUPO MUNICIPAL SOCIALISTA	50
ASOCIACION TURISMO CARCELEN	50	GUARDIA CIVIL	153
ATIKO	44	HOLIWOOD MULTIART	45
AYUNTAMIENTO DE CENIZATE	1.046	HUERTO SOLIDARIO SOLIS	832
BIBLIOTECA MUNICIPAL	429	IES LEONARDO DA VINCI	579
CAIXABANK	750	IES BACHILLER SAHUCO	120
CARITAS PARR. (Arciprestazgo núm. 2) C & A (empleados)	1.038	IES SISANTE	125
CLUB ALBACETE BALOMPIE	17	INGETEAM	75
CLUB DE GOLF LAS PINAILLAS	11	ITAEGYMEXPERIENCE	80
COLEGIO CRA cam.anibal -LEZUZA	160	ITT	40
COLECTAS DONACIONES VARIAS	4.378	LARRYCARI, S.L.	396
COLEGIO FEDERICO MAYOR ZARAGOZA	212	M ^a PILAR DE ISLA PALACIOS	1.140
CUPERINOX	204	MEDAC	110
DEVOLUCION CARTIAS PARR. LA GINETA	397	ONCE	541
DONACION BIENSERVIDA	145	PANDEARTE	1.559
DONACION JOSEFA MARTINEZ RUBIO	168	PARTIDO CIUDADANOS	162
DONACION MARI CARMEN PEREZ GARCIA	27	POLICIA NACIONAL	76
DONACION MOLINICOS	195	QUIRON	27
DONACIONES NAVIDAD (varios)	3.220	REGULARIZACION INCIDENCIAS MIGRACIÓN	193
DONACION SQRUPS	27	SAFAME	6.287
DONANTES DE SANGRE	4.196	SESCAM	822
EXITALIA	2.280	SINDICATO POLICIA LOCAL	110
		SPAIN 5 SENSES EVENTS AND HOLIDAYS	270

SQUADRA 1940	360	TOMAS MORENO ALFARO - coop.almendras-	300
SUPER LBA CASAS DE HARO - empleados-	89	WINCHE REDES COMERCIALES	25

Total donaciones: 37.391 kg

COOPERATIVAS FRUTAS Y HORTALIZAS.

ACTEL GROUP	15.590,400	FRUTAS ESHER	1.856,029
AGRICOLA PERICHAN	25.086,680	FRUTAS LA CAPRICHOSA	4.799,040
AGRIOS DEL CARRIL	7.668,136	GREGAL	5.927,100
ALIMER	21.326,225	SAN BERNAT	3.193,200
ASPROCAM	21.384,000	SAT SINTESIS, 39	9.061,200
CITRICOS DEL EBRO	7.949,000	UNICA GROUP SCA	5.832,970
COPROHNIJAR SCA	1.539,000	VERSOL	14.315,000
COOP. ANS. (Soc, coop.)	3,000	VICASOL	20.006,200

Total cooperativas frutas y hortalizas: 165.535 kg

COLECTAS + DONACIONES + MERMAS.

ALBADISTRIBUCION, S-L-	390	CARREFOUR - colecta GR-	7.195
ALCAMPO -colecta GR-	3.253	CARREFOUR - donación-	871
ALCAMPO -donación-mermas	754	CHARTERS - colecta GR-	1.086
ALDI SUPERMERCADOS -colecta GR-	65	CONACO - colecta GR-	558
ALMARQUET -colecta GR-	71	CONSUM - mermas-	14.872
CARREFOUR - mermas-	3.586	CONSUM - colecta GR -	464

CONSUM - donación)	48.101	LIDL - mermas-	17.379
DIA -colecta GR-	3.840	LIDL - donación-	840
EL CORTE INGLES + SUPERCOR - colecta GR-	28.034	LIDL - donación-	277
EL CORTE INGLES + SUPERCOR - mermas-	19.347	MERCADONA –donación	15.745
LA DESPENSA - colecta GR -	25.434	SERMACO - colecta GR-	2.550
LIDL - colecta GR-	7.627	SERMACO – donación	970

VARIOS ANÓNIMOS 6.385

Total colectas-donaciones-mermmas: 209.694 kg

Total compras:	78.160
Total frutas-hortalizas:	165.535
Total industrias-distribución:	179.549
Total donaciones:	37.391
Total colectas-donaciones-mermas:	209.694

Total año: **670.329**

FEAD 3ª fase 2020	FEAD 1ª fase 2021	FFEAD 2ª fase 2021
94.805	68.603	120.444
Total FEAD 283.852 kg		

Total entradas → 954.181 kg (283.852 + 670.329)



5.4 OTRAS CIFRAS Y DATOS.

PROCEDENCIA DE LOS ALIMENTOS RECOGIDOS EN 2021 POR REFERENCIAS (EN KG).

Ref.	Artículo	Coop. Fruta	FEAD	Industrias y compras	Colectas Donaciones y mermas	Total kg.
1	PANADERIA Y REPOSTERIA	0	0	0	440	440
2	BOLLERIA	0	14.520	0	5.633	20.153
3	CAFÉ-INFUSIONES	0	0	0	18	18
4	CACAO-CEREALES	0	12.031	183	593	12.807
6	CHOCOLATES-BOMBONES	0	0	8.242	4.971	13.213
8	NATAS Y DULCES	0	0	0	3	3
9	PRODUCTOS LACTEOS	0	127.836	21.904	71.851	221.591
10	HARINAS Y PURES	0	0	0	3.856	3.856
11	PASTA Y ARROZ	0	29.160	840	32.609	62.609
12	LEGUMBRES Y FRUTOS SECOS	0	0	4.520	17.589	22.109
13	SOPAS	0	0	1.354	8.196	9.550
14	SALSAS Y CONDIMENTOS	0	0	1.354	2.087	3.441
17	ACEITES Y GRASAS	0	22.245	4.041	8.359	34.645
19	AZUCAR	0	0	0	11.184	11.184
20	FRUTAS EN CONSERVA	0	5.635	0	4.992	10.627
21	VEGETALES EN CONSERVA	0	58.800	1.800	22.767	83.367
22	PESCADOS EN CONSERVA	0	11.484	135	4.739	16.358
23	CARNE CONSERVA-PATES	0	1.505	0	2.184	3.689
24	PLATOS PREPARADOS	0	0	0	2.557	2.557
25	ALIMENTACION INFANTIL	0	636	0	4.664	5.300
28	BEBIDAS - ZUMOS	0	0	93.343	23.222	116.565
30	FRUTA EN CONSERVA	0	0	0	0	0
31	VERDURAS CONGELADAS	0	0	0	0	0
32	PESCADOS CONGELADO	0	0	0	0	0
33	CARNES	0	0	35.769	0	35.769
34	PLATOS PREPAR. CONGELADOS	0	0	0	0	0
35	POSTRES HELADOS	0	0	0	0	0
43	QUESOS - HUEVOS	0	0	2.004	0	2.004
44	FRUTA FRESCA-VARIOS TUB.	138.247	0	26.069	13	164.329
45	VERDURA FRESCA	27.288	0	524	1.078	28.890
46	EMBUTIDOS	0	0	4.984	30	5.014
47	PLATOS PREPARADOS	0	0	0	0	0
51	PROD.LIMPIEZA Y MANTEN.	0	0	0	62	62
67	PRODUCTOS HIGIENICOS	0	0	277	5.131	5.408
99	VARIOS	0	0	50.366	8.257	58.623
SUMAS TOTALES		165.535	283.852	257.709	247.085	954.181

MOVIMIENTOS DE LOS ALIMENTOS RECOGIDOS EN 2021 POR REFERENCIAS.

Ref.	Articulo	existencias 31/12/2020	total entradas	Salidas Asociados	Existencias 31/12/2021
1	PANADERIA Y REPOSTERIA	0	440	440	0
2	BOLLERIA	5484	20.153	24.209	1.428
3	CAFÉ-INFUSIONES	0	18	14	4
4	CACAO-CEREALES	1405	12.807	14.057	155
6	CHOCOLATES-BOMBONES	1259	13.213	11.306	3.166
8	NATAS Y DULCES	0	3	3	0
9	PRODUCTOS LACTEOS	23826	221.591	236.105	9.312
10	HARINAS Y PURES	11320	3.856	13.264	1.912
11	PASTA Y ARROZ	10316	62.609	57.398	15.527
12	LEGUMBRES Y FRUTOS SECOS	15703	22.109	29.124	8.688
13	SOPAS	4227	9.550	12.397	1.380
14	SALSAS Y CONDIMENTOS	2403	3.441	4992	852
17	ACEITES Y GRASAS	15113	34.645	41.131	8.627
19	AZUCAR	4867	11.184	11.563	4.488
20	FRUTAS EN CONSERVA	358	10.627	9.917	1.068
21	VEGETALES EN CONSERVA	13528	83.367	82.946	13.949
22	PESCADOS EN CONSERVA	7059	16.358	18.733	4.684
23	CARNE CONSERVA-PATES	108	3.689	3212	585
24	PLATOS PREPARADOS	564	2.557	1.780	1.341
25	ALIMENTACION INFANTIL	3067	5.300	6.518	1.849
28	BEBIDAS - ZUMOS	245	116.565	107.806	9.004
30	FRUTA EN CONSERVA	0	0	0	0
31	VERDURAS CONGELADAS	0	0	0	0
32	PESCADOS CONGELADO	0	0	0	0
33	CARNES	1566	35.769	36.807	528
34	PLATOS PREPAR. CONGELADOS	0	0	0	0
35	POSTRE HELADO	0	0	0	0
43	QUESOS - HUEVOS	0	2.004	2.004	0
44	FRUTA FRESCA-VARIOS TUB.	2755	164.329	167.084	0
45	VERDURA FRESCA	0	28.890	28.890	0
46	EMBUTIDOS	283	5.014	5.095	202
47	PLATOS PREPARADOS	0	0	0	0
51	PROD.LIMPIEZA Y MANTEN.	0	62	62	0
67	PRODUCTOS HIGIENICOS	2992	5.408	7462	938
99	VARIOS	0	58.623	58.623	0
SUMAS TOTALES		128.448	954.181	992.942	89.687

DETALLE COMPARATIVO ENTRADA DE ALIMENTOS EN AÑOS 2020-2021.

CONCEPTO	KILOS 2020	KILOS 2021	DIFERENCIAS	%
BANCOS	17.563	-	17.563	100%
FRUTAS-HORTALIZAS	140.192	165.535	25.345	18,07%
ZUMOS TRANSF.FRUTA FESBAL	10.800	-	10.800	100%
FEAD	291.956	283.852	8.104	2,78%
INDUSTRIAS Y DISTRIBUIDORES	185.412	179.549	5.863	3,16%
COMPRAS ALIMENTOS	36.761	78.160	41.399	112,61%
COLECTAS+DONACIONES+MERMAS	264.902	247.085	17.817	13,64%

TOTAL RECIBIDO AÑO



Diferencias
positivas

Diferencias
negativas

KILOS 2020	KILOS 2021	DIFERENCIAS	%
947.586	954.181	+6.595	+0,69%

RESUMEN ANUAL 2021.

Existencia inicial 01-01-2021	128.448 Kg
Alimentos recibidos de distintas procedencias	670.330 Kg
Alimentos recibidos - FEAD	283.852 Kg
Existencia final 31-12-2021	89.687 Kg
Alimentos distribuidos en 2021	992.942 Kg
Entidades acreditadas para distribución	105
Personas atendidas	9.205
Valor de los alimentos distribuidos	992.942 € (1 € kg a efectos contables)
Importe de los gastos ordinarios	43.881,42 €

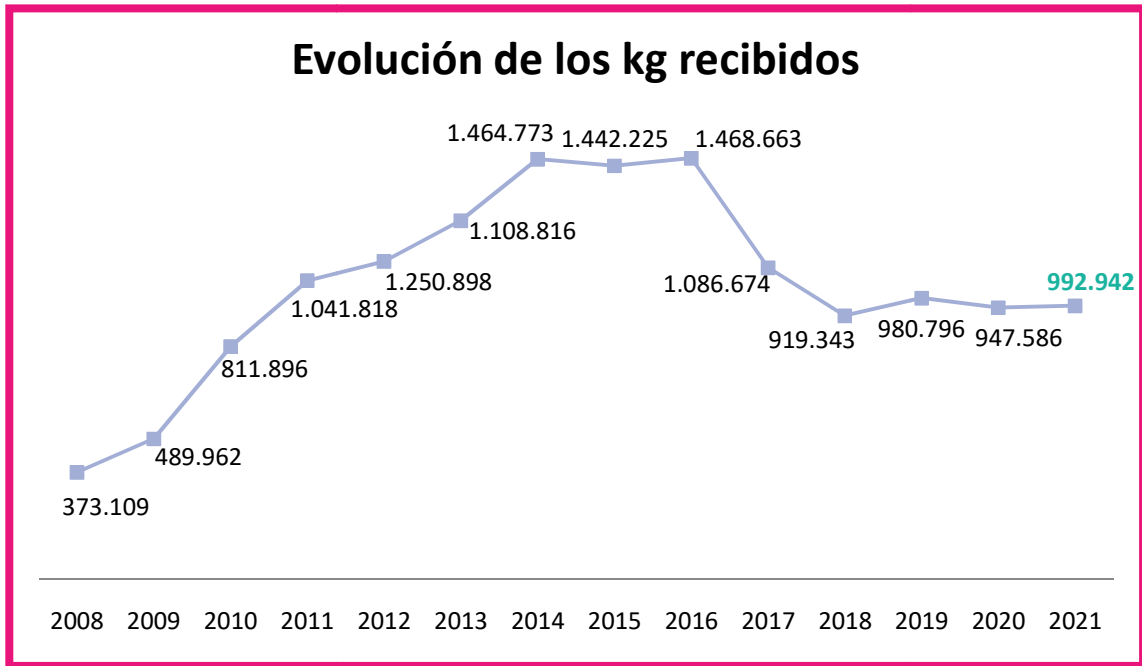
Índice I - (eficacia)	22,62 Kg distribuidos por 1 € de gasto
Índice II - (coste)	0,04 € de gasto por 1 kg de alimento distribuido

992.942 Kg distribuido

9.205 beneficiarios

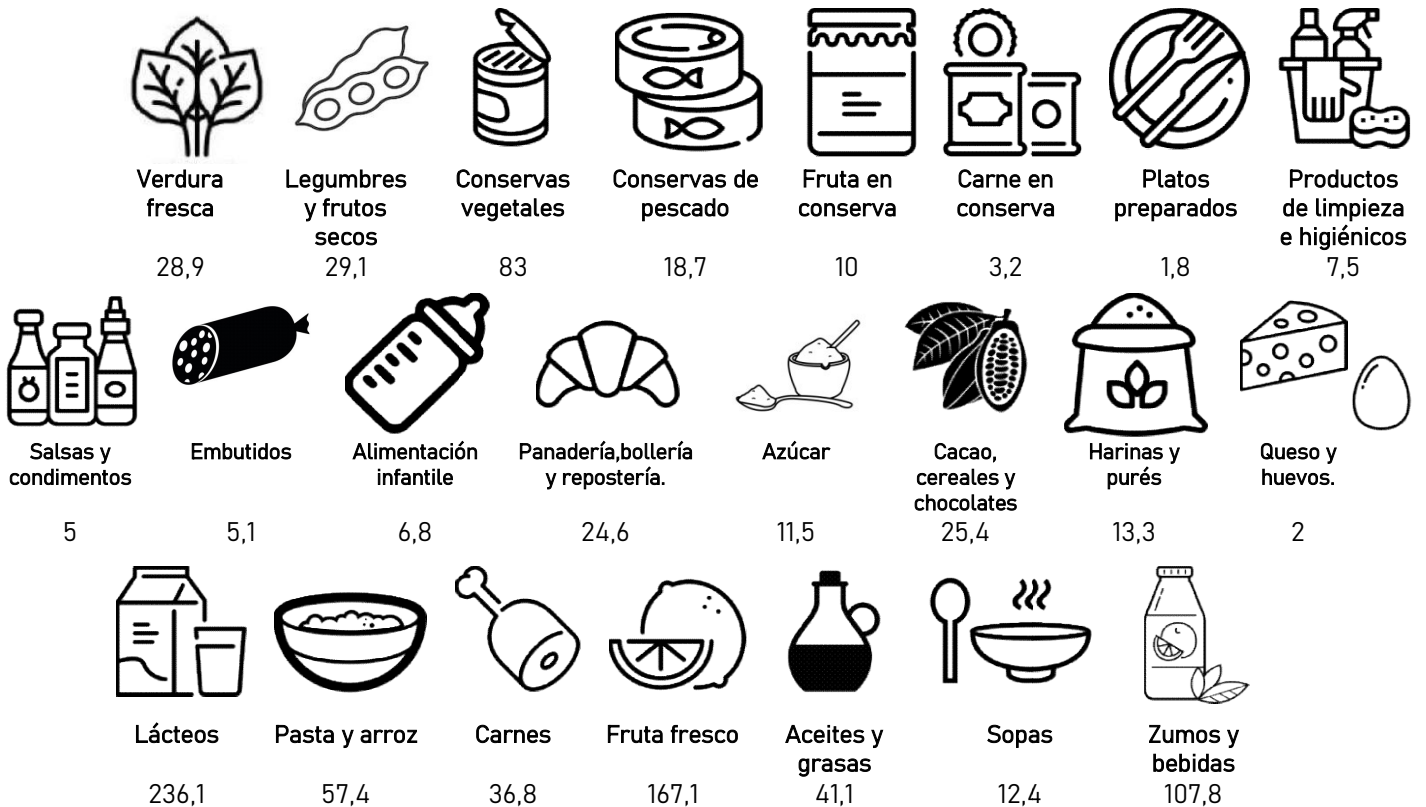
107,87 kg por persona en el año

EVOLUCIÓN DE LOS KG RECIBIDOS.



TIPOS DE PRODUCTOS PRINCIPALES DISTRIBUIDOS POR EL BANCO DE ALIMENTOS

En miles de kilos/litros



5.5 INFORME ECONÓMICO 2021.

Resumen de ingresos y gastos

BALANCE DE LA SITUACIÓN 2020 Y 2021.

ACTIVO	2021	2020
Activo no corriente	50.052,05	65.130,42
Inmovilizado material	50.052,05	65.130,42
Activo corriente	492.910,85	502.933,82
Existencias	89.687,00	128.448,00
Deudores comerciales y otras cuentas a cobrar	73.862,14	97.259,83
Efectivo y otros activos líquidos equivalentes	329.361,71	277.225,99
Total del activo	542.962,50	568.064,24

PATRIMONIO NETO Y PASIVO	2021	2020
Patrimonio neto	542.298,92	567.491,22
Fondos propios	119.044,59	90.019,60
Dotación fundacional	6.190,43	6.190,43
Reservas	84.320,43	39.052,23
Excedentes de ejercicios anteriores	0,00	29.534,19
Excedente del ejercicio	28.533,73	15.734,01
Subvenciones donaciones y legados recibidos	423.254,33	476.980,36
Pasivo corriente	663,98	573,02
Deudas a corto plazo	0,00	0,00
Acreedores comerciales y otras cuentas a pagar	663,98	573,02
Proveedores	0,00	0,00
TOTAL PATRIMONIO NETO Y PASIVO	542.962,90	568.064,24

ESTAS CUENTAS ANUALES HAN SIDO AUDITADAS POR FCH AUDITORES,

EN NUESTRA WEB Y SEDE SOCIAL SE ENCUENTRA DISPONIBLE EL INFORME DE AUDITORIA JUNTO A LA MEMORIA CORRESPONDIENTE AL EJERCICIO 2020

<https://fchauditores.es/>

CUENTA DE RESULTADOS ABREVIADA.

INGRESOS Y GASTOS	2021	2020
Excedente del ejercicio	28.533,73	15.734,01
Ingresos de la entidad por actividad propia	920.778,15	646.811,00
- Cuotas de asociados y afiliados	27.822,78	34.013,00
- Subvenciones, donaciones y legados del ejercicio	892.955,37	612.798,00
Gastos por ayudas y otros	-709.668,80	-590.875,80
Aprovisionamientos (compras alimentos)	-152.237,34	-10.695,05
Otros gastos de la actividad	-28.417,11	-27.127,31
Amortización de inmovilizado	-15.464,31	-16.071,15
Subvenciones y donaciones de capital traspasados al excedente del ejercicio	12.422,64	12.492,32
Otros ingresos de la actividad	1.120,50	1.200,00
Excedente de la actividad	28.533,73	14.534,01
Variación de patrimonio neta reconocida en el excedente del ejercicio	29.654,23	15.734,01

Ingresos y gastos imputados directamente al patrimonio neto

Donaciones y legados recibidos	820.024,55	955.397,68
--------------------------------	------------	------------

Reclasificación al excedente del ejercicio

Donaciones y legados recibidos	-873.750,58	602.299,06
--------------------------------	-------------	------------

Resultado total	-25.192,30	368.341,37
Variación del patrimonio neto en el ejercicio		

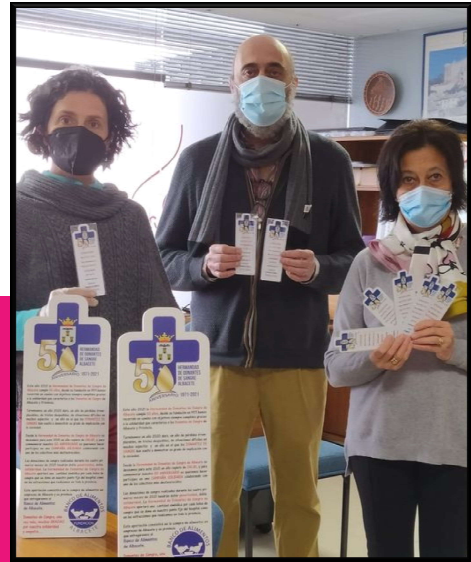
6.

Algunas actuaciones solidarias

Algunas actuaciones solidarias.



Enero 2021. LAS PINAILLAS GOLF. Donación de 580 € de su último torneo navideño.



Enero 2021. HERMANDAD DONANTES DE SANGRE. Los cuatro primeros meses del año destinaron una cantidad de dinero por cada bolsa de sangre.



Febrero 2021. GRANJA AGAS-ALTO BAILÉN (Motilla del Palancar). Donación de 9000 huevos de codorniz.



Febrero 2021. AYUNTAMIENTO DE HIGUERUELA. Donación de 600 kg de alimentos.



Febrero 2021. AMIAB. Donación de un frigorífico de última generación a la Fundación del BAA.



Febrero 2021. GRUPO DE VOLUNTARIAS DEL BAA. Iniciativa recaudación dinero con la venta de colgadores caseros para mascarillas.



Marzo 2021. PROYECTO
"Dos metros de distancia".
1400 € de recaudación con
la venta del libro.

PAASA. Donación de pollo.
Total recibido: 35.769 kg.



Abril 2022. SQUADRA. 3000 €
en forma de agua, zumo y
todo tipo de comida para el
hospital y la Fundación BAA.



Mayo 2022. DISTRIBUIDORA ALBACETE a través de la campaña de Fundación La Caixa 750 litros de leche.

Mayo 2021. LARRY CARI en colaboración con CAIXA BANK. Distribución de 342 litros de leche y 54 kg de pasta.



Julio 2021. FUNDACIÓN EUROCAJA RURAL Gracias a la cantidad aportada con las inscripciones <dorsal cero> de la carrera solidaria más de 4.900 niños mejoraron su situación de riesgo de exclusión.



**Septiembre 2021.
AQUADEUS. Donación
de 23.000 litros de agua.**



**Noviembre 2021.
APORTACIÓN HELEN
DORON. Donación de más
de 320 kg de alimentos.**



**Diciembre 2021. PENTRILO
SL. Donación de más de
9000 kg de pasta y
harina.**

7. Colaboradores solidarios.

7.1 EMPRESAS COLABORADORAS DURANTE EL AÑO 2021.

Más ético, económico, solidario, sostenible, ecológico y fiscalmente interesante para ellas.

Con la Fundación BAA colaboran desde cooperativas e industrias productoras de alimentos y distribuidoras del sector de la alimentación, a empresas de transporte, organismos públicos, entidades financieras y fundaciones. Las **compañías que colaboran** con el BAA dan **un paso más en su solidaridad** porque, al combatir el hambre, lo hacen a través de la lucha contra el despilfarro, que es otra de nuestras batallas fundamentales.

ALGUNAS EMPRESAS Y ENTIDADES COLABORADORAS DURANTE EL AÑO 2021.



AYUNTAMIENTO DE ALBACETE



DIPUTACIÓN DE ALBACETE





7.2 FECHA DE CONSUMO PREFERENTE.

Los alimentos pueden tener fecha de caducidad o **fecha de consumo preferente**. La diferencia es muy clara: **si se consumen después** de su fecha, los primeros pueden poner en riesgo nuestra salud mientras que los segundos **no son peligrosos**.

Información procedente de la Organización de Consumidores v Usuarios (OCU).



CORTA DURACIÓN



MEDIA DURACIÓN



LARGA DURACIÓN

DONA ONLINE a través de Bizum

- 1.** Busque en la aplicación de su entidad bancaria la opción de realizar donación o enviar a ONG.
- 2.** Introduzca el código correspondiente a Fundación Banco de alimentos de Albacete:

01230
- 3.** Seleccione el importe de la donación económica que desee realizar.



HAZ TUS DONACIONES EN UNA DE NUESTRAS CUENTAS AUTORIZADAS:

LIBERBANK

ES02 2048 4000 1534 0001 3967

CAIXABANK

ES10 2100 8689 1902 0001 8426

GLOBALCAJA

ES82 3190 0091 1804 0054 7923

ES49 3190 0090 7140 0797 1023



Fundación Banco de Alimentos de Albacete

CIF: G-02196269

Ctra. De Murcia Km 2 (Lonja Municipal)

02006 ALBACETE Apto. Correos 208

Teléfono: 967 244752 / 967 246194

www.bancodealimentosalbacete.es

info@bancodealimentosalbacete.es

Síguenos en :

