

MEMORIA DE ACTIVIDAD 2014



FUNDACION
BANCO DE ALIMENTOS
Albacete



FUNDACION
BANCO DE ALIMENTOS
Albacete

***146 ENTIDADES Y MÁS DE
13.000 PERSONAS ATENDIDAS.
MÁS DE 1.460.000 Kg DISTRIBUIDOS.***

***Y TODO, GRACIAS A
NUESTROS COLABORADORES
Y A VOSOTROS,
LOS VOLUNTARIOS.***





ÍNDICE

	Pág. 1 - PRESENTACIÓN
	Pág. 2 - ÓRGANOS DE GESTIÓN
	Pág. 3 - ORIGEN Y PRINCIPIOS DE LOS BANCOS DE ALIMENTOS
	¿Qué es un banco de alimentos?
Principios éticos de actuación de los bancos de alimentos.	
Código de buenas prácticas de los bancos de alimentos	
	Pág. 4 - ¿QUIÉNES SOMOS?
	Visión y valores
	Pág. 6 - NUESTROS OBJETIVOS
	Programas de ayuda
	Pág. 7 - LOS VOLUNTARIOS
	La carta de los voluntarios
Pág. 8 - ENTIDADES BENÉFICAS ATENDIDAS	
	Pág. 11 - HECHOS RELEVANTES
	Pág. 16 - APROVISIONAMIENTO
	Pág. 17 - RELACIÓN DE DONANTES
	Pág. 19 - CIFRAS Y DATOS
	Pág. 22 - INFORME ECONÓMICO
	Pág. 23 - AUDITORÍA DE CUENTAS



20 AÑOS DE LA FUNDACIÓN

PRESENTACIÓN

Intentamos con la presente “Memoria de actividad 2014” de la FUNDACIÓN BANCO DE ALIMENTOS DE ALBACETE, reflejar con detalle los aspectos y actuaciones más relevantes del citado año y reflejar de qué forma ha revertido tu solidaridad en los más necesitados de Albacete y provincia.

Hemos cumplido 20 años de actividad, y de ser una ONL desconocida en sus objetivos, medios, organización y dirección, hemos pasado a que la sociedad de Albacete adquiera conciencia de la realidad del BAA como organización no lucrativa y al servicio de los más desfavorecidos de nuestra comunidad. Así, el BAA es hoy una de las entidades más reconocidas a nivel global para luchar contra el despilfarro alimentario.

La palabra solidaridad es símbolo de unión para las personas y sirve de estímulo para nuestro trabajo. Ser solidario significa compartir la carga de los demás. Conscientes de esa necesidad social y de la crisis pertinaz que estamos padeciendo y las dificultades para salir de ella, nuestro esfuerzo es trabajar al servicio de los más desfavorecidos de nuestra comunidad.

Para alcanzar este resultado hemos contado con la ayuda de toda nuestra sociedad: personas físicas, entidades privadas y públicas, empresas, colegios, etc. Todos han colaborado

y a todos hemos de mostrar nuestro agradecimiento.

A las entidades, socios protectores, donaciones, etc., que con sus aportaciones económicas hacen posible el funcionamiento de la Fundación.

A las empresas alimentarias, fabricantes y distribuidores por sus donaciones de alimentos.

A las personas que individualmente o dentro de colectivos han participado en las colectas de alimentos como voluntarios o aportándolos directamente.

A todos los medios de comunicación por su extraordinaria tarea para dar a conocer nuestro trabajo.

A todas las personas voluntarias que diariamente hacen posible el funcionamiento del BAA hacia las personas más necesitadas, desinteresadamente, con su esfuerzo y trabajo.

En esta sociedad en la que estamos inmersos, hay múltiples ocasiones para comprobar que muy cerca de nosotros, hay personas que carecen de lo más elemental para su supervivencia, como la comida. Solo las personas que están más cercanas a ellas saben lo que esa carencia supone. Hacia esas personas dirige su esfuerzo y su trabajo diario el BAA, “luchando día a día contra el HAMBRE DE AQUÍ”.

“El reto del hambre y de la malnutrición no tiene sólo una dimensión económica o científica, que se refiere a los aspectos cuantitativos y cualitativos de la cadena alimentaria, sino también y sobre todo, una dimensión ética y antropológica”.

Papa Francisco I



José Antonio García García

Presidente

Fundación Banco de Alimentos de Albacete

ÓRGANOS DE GESTIÓN

El **patronato** es el órgano responsable de la Fundación, de entre cuyos miembros son elegidos los cargos de Presidente, Vicepresidente, Secretario y tres vocales (**equipo de gestión**) **todos ellos cargos no remunerados**, que prestan su tiempo y dedicación de manera altruista y desinteresada.

DIRECCIÓN

José Antonio García García
PRESIDENTE

Manuel García Molina
VICEPRESIDENTE
Aprovisionamiento y colectas

Juan Vicente López López
SECRETARIO
Administración y tesorería

VOCALES

Julio Perucho Perucho
Entidades

Juan López Rosado
Coordinación de voluntarios

Vicente Antonio López Muñoz
Recepción y clasificación

RESTO DEL PATRONATO

Juan Corredor Cano
Distribución

Alfonso Romero Nieto
Andrés García Corredor
Santiago Avendaño Avendaño
Francisco Lara Tébar
Arturo Valdé Franzi
Luis Delgado Rubio
Luis Collado Galera

PATRONATO DE HONOR

D. Ángel Ródenas Cuesta
D. José Ortiz Muñoz
D. Andrés Sánchez Fernández
D. Natalio Saltó Martínez
D. Rafael García Jiménez
D. Fernando Corominas Cuenca
D. Pedro López Moreno
D. José Ant. García-Consuegra
D. Santiago Roncero Núñez
D. José Antonio Olaya Vizcaíno
D. José Guerrero Muñoz
D. Domingo López Martínez
D. Francisco Belmonte García
D. Francisco García González
D. Juan Martínez Moraga
D. Emilio Casas Valiente
D. Mauricio Valenciano Martínez
D. Eugenio Martínez Encarnación
D. Antonio Sarrión Montesinos
Excmo. Ayuntamiento de Albacete
Excmo. Diputación Provincial de Albacete



ORIGEN Y PRINCIPIOS DE LOS BANCOS DE ALIMENTOS

En el mundo desarrollado se destruyen cantidades inaceptables de alimentos, se estima que en España más de nueve millones de toneladas siguen ese destino cada año. En contraste con esa situación se da la paradoja que en el mundo desarrollado existen bolsas inadmisibles de pobreza.

La necesidad de afrontar estos problemas está en el origen de los Bancos de Alimentos como iniciativa de la sociedad civil, que reúne a personas de las más diversas procedencias sociales y profesionales, dispuestas a aportar su trabajo voluntario y su experiencia en la lucha contra el hambre y el despilfarro alimentario.

¿Qué es un banco de alimentos?

Un Banco de Alimentos es una organización benéfica sin ánimo de lucro, independiente, reconocida oficialmente, que funciona gracias al trabajo de numerosos voluntarios, y cuyo objetivo es recuperar alimentos excedentes en perfecta condiciones de consumo, y redistribuirlos gratuitamente a través de asociaciones caritativas o de ayuda social que ayudan a las personas necesitadas, evitando el desperdicio o mal uso de los alimentos.

Desarrollan y difunden el espíritu solidario y los valores humanos necesarios para ayudar a paliar, la cruel contradicción manifestada en la coexistencia de excedentes alimentarios y bolsas de pobreza, marginación y hambre. Los bancos de alimentos no reparten directamente a personas, siempre lo hacen a través de entidades reconocidas legalmente.

Principios éticos de actuación de los bancos de alimentos:

- ✓ Primacía de la gratuidad: los alimentos son recibidos y distribuidos gratuitamente y, por otro lado, el trabajo de los colaboradores es voluntario, basado en el principio de la solidaridad y sin retribución.
- ✓ Seguridad de una distribución justa siempre a través de entidades benéficas reconocidas y que garantizan que las ayudas alimentarias llegan a las personas realmente necesitadas.
- ✓ Promoción de la solidaridad y cohesión social mediante la ayuda alimentaria a las personas con apremiantes necesidades.
- ✓ En su funcionamiento, se preocupan por realizar su actividad con absoluta profesionalidad y practicar una administración completamente transparente y sometida a las prácticas profesionales y controles legales.
- ✓ Contribución a la sostenibilidad y preservación del medio ambiente al evitar procedimientos contaminantes de destrucción de los alimentos.



Código de buenas prácticas de los bancos de alimentos

La presencia, cada vez más activa y notoria, de los Bancos de Alimentos en la sociedad, mantiene siempre abierta la necesidad de reflexionar sobre su funcionamiento. Es precisa una permanente actitud de evaluación que permita detectar deficiencias, o puntos de mejora, para que nuestra tarea sea lo más eficaz y eficiente posible.

En este sentido, tras unos meses de estudio y trabajo, el Comité Ejecutivo de la Federación Española de Bancos de Alimentos consideró conveniente elaborar un documento que reuniera las exigencias de los buenos usos que se desean para los Bancos. Este documento fue finalmente presentado y aprobado para su incorporación a los Estatutos de FESBAL en la Asamblea General Extraordinaria celebrada en octubre de 2011, y contenía un total de diez puntos que actualizaban el **Código de Buenas Prácticas de los Bancos de Alimentos**.

Estos diez puntos son:

1. Los Bancos de Alimentos son apolíticos y aconfesionales.
2. Los miembros de los órganos de gobierno en ningún momento serán remunerados.
3. El porcentaje de personal remunerado será mínimo.
4. Se evitará la participación de cargos públicos de especial relevancia en los Bancos de Alimentos.
5. Los alimentos que se reciben en los Bancos de Alimentos se destinarán a las entidades benéficas evitando otro destino.
6. En ningún caso se solicitará ninguna compensación económica ni directa ni indirecta a las entidades benéficas que se atiende.
7. El destino de las donaciones se justificará documentalmente.
8. La satisfacción de los voluntarios y el adecuado ambiente de trabajo son objetivos de organización.
9. Se cuidará especialmente la información y la participación de los miembros de la entidad.
10. El fomento de espíritu de solidaridad sobriedad y consumo responsable son valores y objetivos de los Bancos de Alimentos.

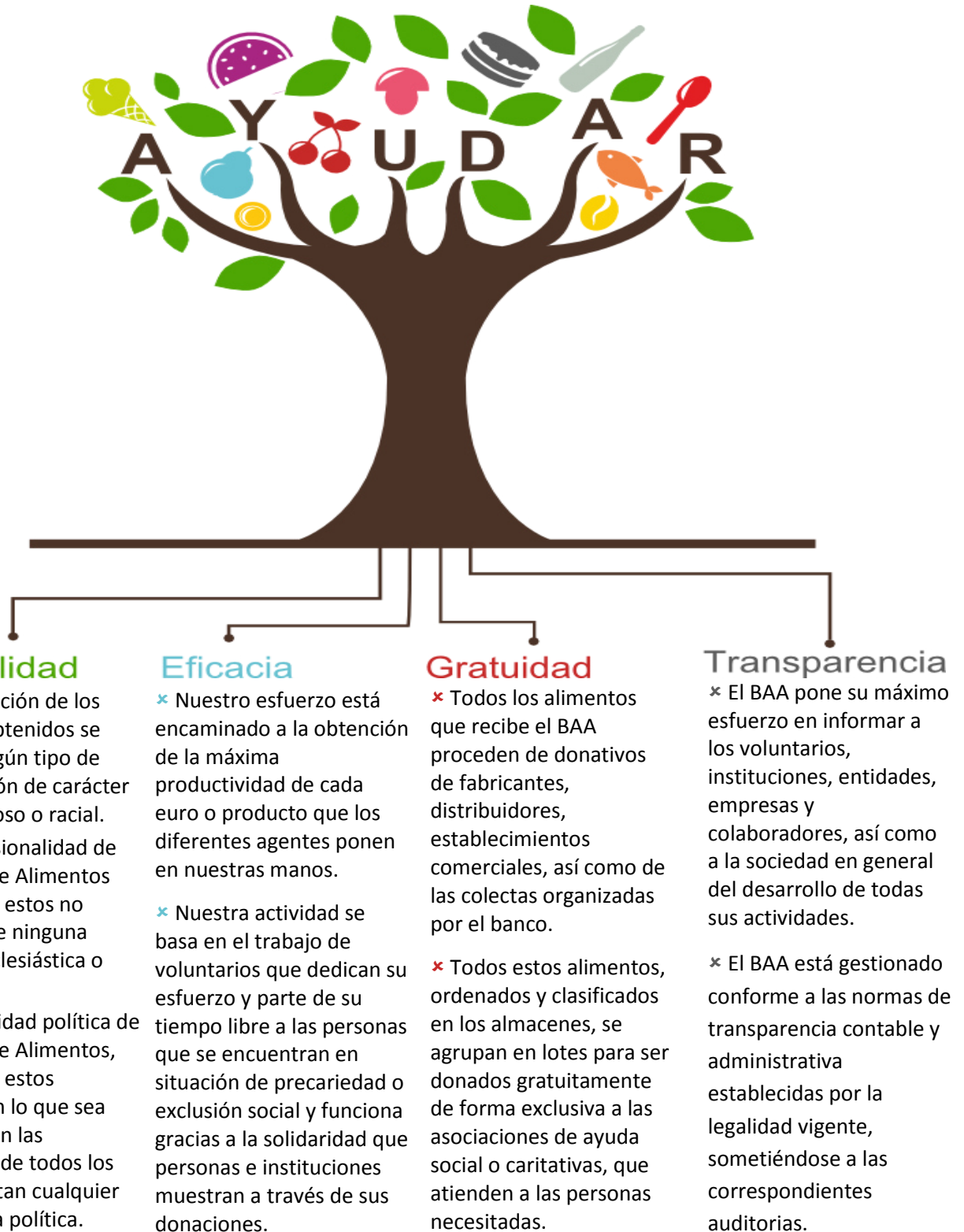
¿QUIÉNES SOMOS?

El Banco de Alimentos de Albacete es una Fundación independiente, sin ánimo de lucro, de carácter benéfico-social, constituida en Albacete el día 5 de Abril de 1.994, con la intención de contribuir a aportar una respuesta a las necesidades básicas de muchas personas que padecen a nuestro lado hambre, marginación, paro, pobreza, etc. en la sociedad de Albacete y su provincia, acercando lo que sobra en dicha sociedad a las asociaciones de ayuda social o caritativas que atienden a personas necesitadas. El capítulo de alimentación supone una parte importante del presupuesto de gasto de estas instituciones y, aunque el Banco de Alimentos no puede suministrar todo lo que necesitan, sí que ayuda con los alimentos que entrega.

Se trata de una fundación que funciona gracias al trabajo de numerosos voluntarios, cuyo objetivo es la recuperación de alimentos excedentes en perfectas condiciones de consumo y redistribuirlos gratuitamente entre centros asistenciales que ayudan a las personas necesitadas, evitando el desperdicio o mal uso de los alimentos. El BAA fomenta el espíritu solidario difundiendo los valores humanos necesarios para ayudar a mitigar la cruel contradicción que se manifiesta entre la existencia de excedentes alimentarios y las bolsas de pobreza, marginación y hambre.

Visión y valores

El principio fundamental que rige la acción del Banco de Alimentos de Albacete es la Responsabilidad Social, la cual se manifiesta en todos los aspectos de su actividad.



Neutralidad

- ✘ La distribución de los alimentos obtenidos se hace sin ningún tipo de discriminación de carácter social, religioso o racial.
- ✘ La aconfesionalidad de los Bancos de Alimentos significa que estos no dependen de ninguna autoridad eclesiástica o religiosa.
- ✘ La neutralidad política de los Bancos de Alimentos, significa que estos colaboran en lo que sea necesario con las autoridades de todos los niveles y evitan cualquier dependencia política.

Eficacia

- ✘ Nuestro esfuerzo está encaminado a la obtención de la máxima productividad de cada euro o producto que los diferentes agentes ponen en nuestras manos.
- ✘ Nuestra actividad se basa en el trabajo de voluntarios que dedican su esfuerzo y parte de su tiempo libre a las personas que se encuentran en situación de precariedad o exclusión social y funciona gracias a la solidaridad que personas e instituciones muestran a través de sus donaciones.

Gratuidad

- ✘ Todos los alimentos que recibe el BAA proceden de donativos de fabricantes, distribuidores, establecimientos comerciales, así como de las colectas organizadas por el banco.
- ✘ Todos estos alimentos, ordenados y clasificados en los almacenes, se agrupan en lotes para ser donados gratuitamente de forma exclusiva a las asociaciones de ayuda social o caritativas, que atienden a las personas necesitadas.

Transparencia

- ✘ El BAA pone su máximo esfuerzo en informar a los voluntarios, instituciones, entidades, empresas y colaboradores, así como a la sociedad en general del desarrollo de todas sus actividades.
- ✘ El BAA está gestionado conforme a las normas de transparencia contable y administrativa establecidas por la legalidad vigente, sometiéndose a las correspondientes auditorias.

NUESTROS OBJETIVOS

La actuación del BAA va más allá de la recogida y entrega de alimentos, nuestros objetivos son muchos:

- 1 Luchar contra el hambre y despilfarro de Albacete.
- 2 Establecer un puente entre los excedentes alimentarios de las empresas productoras y las necesidades más cercanas.
- 3 Promover el uso eficiente de los recursos, convirtiendo los alimentos no comercializables pero aún consumibles en recursos solidarios.
- 4 Reducir la exclusión social. Disponer de alimentos permite ayudar a personas y familias a superar momentos difíciles.
- 5 Hacer realidad uno de los derechos humanos más perentorios, la alimentación suficiente y saludable de las personas.
- 6 Contribuir a crear un mundo más limpio y un desarrollo sostenible, al aprovechar productos que ya están fuera de la red alimentaria.



Programas de ayuda

La Fundación BANCO DE ALIMENTOS DE ALBACETE se plantea como objetivo ante la crisis actual, que podemos calificar de pertinaz, y el aumento de centros que solicitan ser incluidos como beneficiarios para poder participar en el reparto de alimentos, el reto de aumentar el número de kilos de alimentos recogidos, trabajando sin decaimiento para poder donarlos después y hacerlos llegar a las personas integradas en los centros benéficos. Será nuestra respuesta a esta fase de la crisis, en la que las personas más desfavorecidas van a tener muchas dificultades para salir de esta situación, y tenemos que trabajar mucho y duro, todos juntos, para ayudarles.

Para conseguir este objetivo, **necesitamos contar con más voluntarios** dispuestos a ayudarnos con su trabajo así como socios colaboradores que, con sus cuotas, nos permitan cubrir los gastos que se originan por el movimiento de mercancías, búsqueda de donantes y compra de alimentos de difícil donación. **Invitamos a colaborar con nosotros a cuantas personas se identifiquen con esta idea de servicio a los demás.**

LOS VOLUNTARIOS

Los voluntarios son el soporte y sostén principal de los Bancos de Alimentos y sin ellos sería imposible el funcionamiento de los mismos. Hay voluntarios estables colaborando de una forma fija y presencial en el Banco y eventuales que colaboran en acciones determinadas como las colectas y su clasificación.

La carta de los voluntarios

Ser voluntario en los Bancos de Alimentos supone aceptar en su integridad el espíritu que inspira la labor que esta organización lleva a cabo en beneficio de los más necesitados.

Las personas más importantes de nuestra organización son las que más nos necesitan, ellas son nuestra razón de ser. Los voluntarios somos nuestra mayor riqueza. Promovemos la comprensión, el respeto y la ayuda mutua entre nosotros.

Todos los voluntarios de la organización formamos un equipo. Que los personalismos no dificulten nuestra labor. La formación es un derecho del voluntario para ejercer bien su trabajo.

El trabajo bien hecho en todos los ámbitos de la organización ha de ser nuestra meta. Los alimentos que recibimos no nos pertenecen, somos simplemente administradores.

Los voluntarios que colaboran con el BAA son de todas las edades y poseen un alto grado de implicación social. Entre sus funciones se encuentra el aprovisionamiento, almacenaje y reparto de alimentos.

Los alimentos que nos confían hemos de tratarlos con pulcritud y profesionalidad. La transparencia en nuestra gestión no ha de tener límites.

El éxito de nuestra labor reside en nuestro compromiso, de él dependen muchas personas.



ENTIDADES BENÉFICAS ATENDIDAS

ALBACETE

A.H.C.I.
ADRA ADVENTISTA
AFAEPS
AIDISCAM
ASOCIACIÓN ACTIVA VIDA
ASOCIACIÓN AMIGOS DE COLOMBIA RES. EN ESPAÑA
ASOCIACIÓN BENÉFICA SAFA
ASOC. CULTURAL AMIGOS DE CUBA
ASOCIACIÓN CULTURAL CRISTIANA "EL ECO DE DIOS"
ASOCIACIÓN DE INMIGRANTES MAURITANOS
ASOCIACIÓN DOMINICANOS RESIDENTES PROVINCIA ALBACETE
ASOCIACIÓN ECUATORIANA UDEALBA
ASOCIACIÓN ESPAÑOLA CONTRA EL CÁNCER
ASPRONA GRUPO SAN GINÉS
CAMPAMENTO LA DEHESA
CÁRITAS PARROQUIA DE LA RESURRECCIÓN DEL SEÑOR
CÁRITAS PARROQUIA DEL BUEN PASTOR
CÁRITAS PARROQUIA DEL ESPÍRITU SANTO
CÁRITAS PARROQUIA LA MILAGROSA
CÁRITAS PARROQUIA NTRA. SRª DE FÁTIMA
CÁRITAS PARROQUIA NTRA. SRA. DE LA ASUNCIÓN
CÁRITAS PARROQUIA NTRA. SRA. DE LA ESTRELLA
CÁRITAS PARROQUIA NTRA. SRA. DE LA PAZ
CÁRITAS PARROQUIA NTRA. SRA. DE LAS ANGSTIAS
CÁRITAS PARROQUIA PURÍSIMA CONCEPCIÓN
CÁRITAS PARROQUIA SAGRADA FAMILIA
CÁRITAS PARROQUIA SAGRADO CORAZÓN DE JESÚS
CÁRITAS PARROQUIA DE SAN FRANCISCO
CÁRITAS PARROQUIA DE SAN JOSÉ
CÁRITAS PARROQUIA DE SAN JUAN BAUTISTA
CÁRITAS PARROQUIA SAN PABLO
CÁRITAS PARROQUIA SAN PEDRO APÓSTOL
CÁRITAS PARROQUIA SAN VICENTE DE PAUL
CÁRITAS PARROQUIA DE SANTA TERESA
CÁRITAS PARROQUIA SANTO DOMINGO DE GUZMÁN
CÁRITAS PARROQUIA VIRGEN DEL PILAR
CÁRITAS PROGRAMA DE INFANCIA
CARMELITAS DESCALZAS
CENTRO FAMILIAR CRISTIANO
COLECTIVO APOYO A INMIGRANTES
CONFERENCIA SAN VICENTE DE PAUL
DERECHO A SER MADRE
FUNDACIÓN FAMILIA
GRUPO DE ACCIÓN Y DESARROLLO SOLIDARIO
HIJAS DE LA CARIDAD SAN VICENTE DE PAUL
HOGAR TUTELADO LUDOVICO PAVONI
IGLESIA DE CRISTO EN ALBACETE
IGLESIA EVANGÉLICA BAUTISTA
IGLESIA EVANGÉLICA SION DE ALBACETE

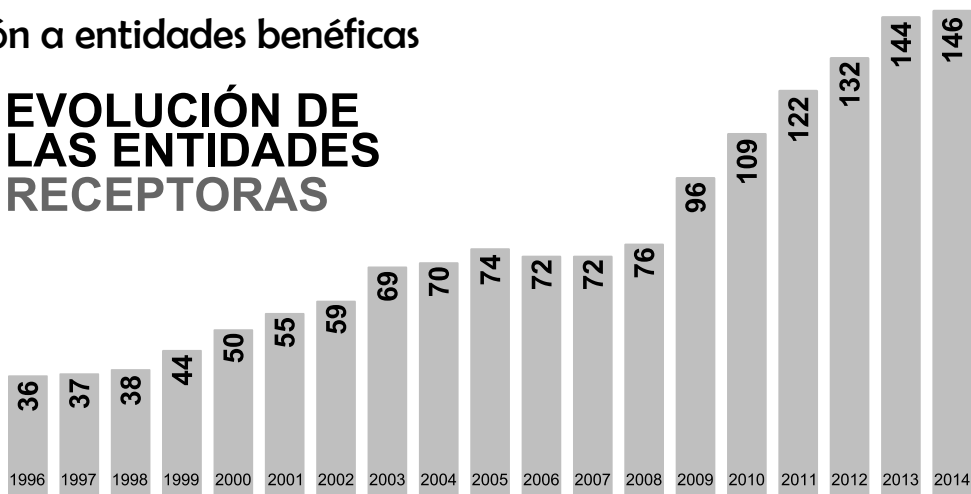
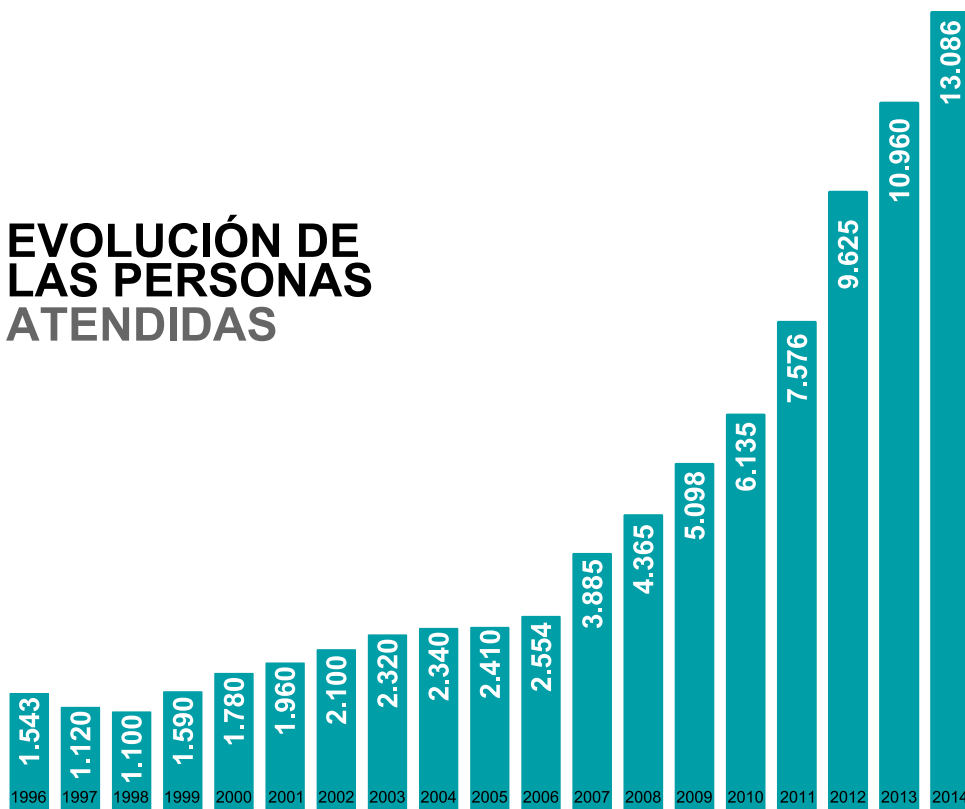
IGLESIA EVANGÉLICA VISIÓN DE FE PARA LAS NACIONES
INSTITUCIÓN BENÉFICA SAGRADO CORAZÓN DE JESÚS
LA CASA DEL ALFARERO
OBRA SOCIAL MARGARITA NASEU
PARROQUIA ORTODOXA RUMANA SAN DIONISIO
REMAR CASTILLA LA MANCHA
RESIDENCIA ASILO SAN ANTÓN
VOLUNTARIADO LUISA DE MARILLACH
AGUAS NUEVAS
CÁRITAS PARROQUIA SAN ISIDRO LABRADOR
ABENGIBRE
CÁRITAS PARROQUIA SAN MIGUEL ARCÁNGEL
ALBOREA
CÁRITAS PARROQUIA NTRA. SRA. DE LA NATIVIDAD
ALCALÁ DEL JÚCAR
CÁRITAS INTERPARROQUIAL INMIGRANTES DE LA MANCHUELA
ALCARAZ
CÁRITAS PARROQUIA SANTÍSIMA TRINIDAD
DOMINICAS DE LA UNIDAD
MONASTERIO STA. MARÍA MAGDALENA
ALMANSA
ASOCIACION COMEDOR SOCIAL ESPERANZA Y VIDA
RESIDENCIA ASILO SAN JOSÉ
BALAZOTE
CÁRITAS PARROQUIA NTRA. SRA. DEL ROSARIO
RESIDENCIA ASILO SANTA MÓNICA
BARRAX
CÁRITAS PURÍSIMA CONCEPCIÓN
CONVENTO M.M. SANTÍSIMO SACRAMENTO
BIENSERVIDA
CÁRITAS PARROQUIA SAN BARTOLOMÉ APÓSTOL
CASAS DE LÁZARO
CÁRITAS PARROQUIA DE SAN JOSÉ
CASAS DE VES
CÁRITAS PARROQUIA SANTA QUITERIA
CASAS IBÁÑEZ
CÁRITAS PARROQUIA DE SAN JUAN BAUTISTA
CAUDETE
CÁRITAS INTERPARROQUIAL DE CAUDETE
CARMELITAS ANTIGUA OBSERVANCIA
FUNDACIÓN BENÉFICA MARTÍNEZ TERESA Y RUIZ
CHINCHILLA
CÁRITAS PARROQUIA STª MARÍA DEL SALVADOR
EL BONILLO
RESIDENCIA NTRA. SRA. DEL CARMEN
EL SALOBRAL
CÁRITAS PARROQUIA SAN MARCOS
ELCHE DE LA SIERRA
CÁRITAS PARROQUIA DE SANTA QUITERIA
HELLÍN
ASOCIACIÓN BENÉFICA ASISTENCIAL GONZÁLEZ HERZOG
COMUNITA INCONTRO
HERMANAS CLARISAS
MISIONERAS DE LA CARIDAD Y PROVIDENCIA

RESIDENCIA DE ANCIANOS SANTA TERESA JORNET
HOYA-GONZALO
CÁRITAS PARROQUIA NTRA. SRA. DE LOS REMEDIOS
LA GINETA
CÁRITAS PARROQUIA DE SAN MARTÍN
LA HERRERA
CÁRITAS NTRA. SRA. DEL PILAR
LA RODA
CÁRITAS INTERPARROQUIAL DE LA RODA
CENTRO JUVENIL LA ROCOSA
RESIDENCIA DE ANCIANOS NTRA. SRA. DE LOS REMEDIOS
MADRIGUERAS
CÁRITAS PARROQUIA SAN JORGE
MAHORA
CÁRITAS PARROQUIA NTRA. SRA. DE LA ASUNCIÓN
MONTEALEGRE DEL CASTILLO
RESIDENCIA DE ANCIANOS LA MILAGROSA
MOTILLEJA
CÁRITAS PARROQUIA SANTA ANA
NERPIO
CÁRITAS PURÍSIMA CONCEPCIÓN
ONTUR
CÁRITAS PARROQUIA SAN JOSÉ
PEÑAS DE SAN PEDRO
CÁRITAS PARROQUIA NTRA. SRA. DE LA ESPERANZA
PEÑASCOJA
FUNDACIÓN BENÉFICA VIRGEN DOLORES
POZO CAÑADA
CÁRITAS PARROQUIA SAN JUAN BAUTISTA
POZOHONDO
CÁRITAS PARROQUIA SAN JUAN BAUTISTA
SAN PEDRO
CÁRITAS PARROQUIA SAN PEDRO APOSTOL
TOBARRA
ACOREMA
VIANOS
CÁRITAS PARROQUIA SAN SEBASTIÁN
VILLAPALACIOS
CÁRITAS PARROQUIA SAN SEBASTIAN
VILLARROBLEDO
ASILO RESIDENCIA NTRA. SRA. DE LA CARIDAD
ASOCIACIÓN ENFERMOS DE PARKINSON
ASPRONA "CENTRO INFANTA ELENA
CARMELITAS DESCALZAS
COMUNIDAD OBRA SOCIAL
FUNDACIÓN AMPARO ERES&MARUHENDA
MONASTERIO CISTERCIENSE
MONASTERIO HERMANAS CLARISAS
PARROQUIA ORTODOXA RUMANA SAN DANIEL PROFETA
VILLAVEVERDE DEL GUADALIMAR
CÁRITAS PARROQUIA SAN MATEO APÓSTOL
VIVEROS
CÁRITAS PARROQUIA SAN BARTOLOMÉ APÓSTOL
YESTE
RESIDENCIA DE ANCIANOS DE YESTE

TOTAL NUMERO DE ENTIDADES Y PERSONAS ATENDIDAS POR AÑOS

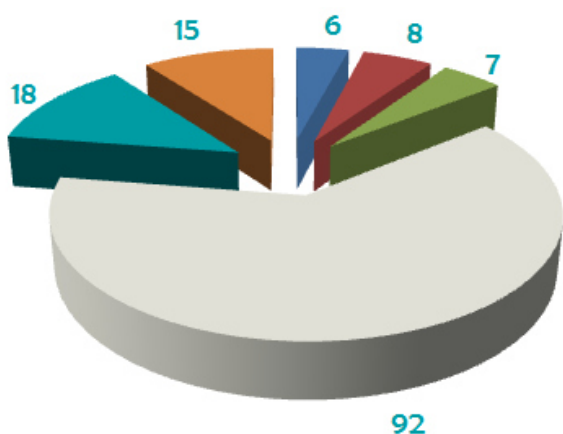
AÑO	Núm. entidades	Núm. personas	AÑO	Núm. entidades	Núm. personas
1996	36	1.543	2006	72	2.554
1997	37	1.120	2007	72	3.885
1998	38	1.100	2008	76	4.365
1999	44	1.590	2009	96	5.098
2000	50	1.780	2010	109	6.135
2001	55	1.960	2011	122	7.576
2002	59	2.100	2012	132	9.625
2003	69	2.320	2013	144	10.960
2004	70	2.340	2014	146	13.086
2005	74	2.410			

Distribución a entidades benéficas

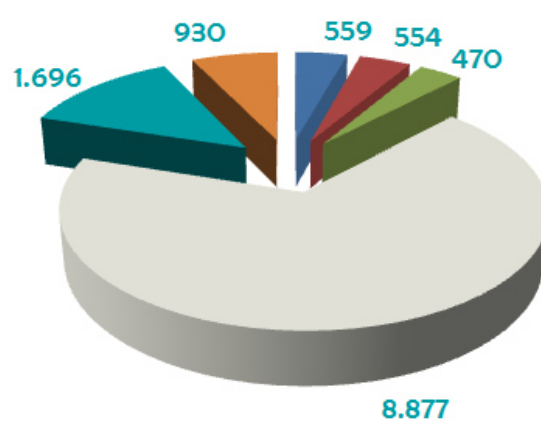
EVOLUCIÓN DE LAS ENTIDADES RECEPTORAS**EVOLUCIÓN DE LAS PERSONAS ATENDIDAS**

TOTAL NUMERO DE ENTIDADES Y PERSONAS ATENDIDAS POR CARACTERÍSTICAS

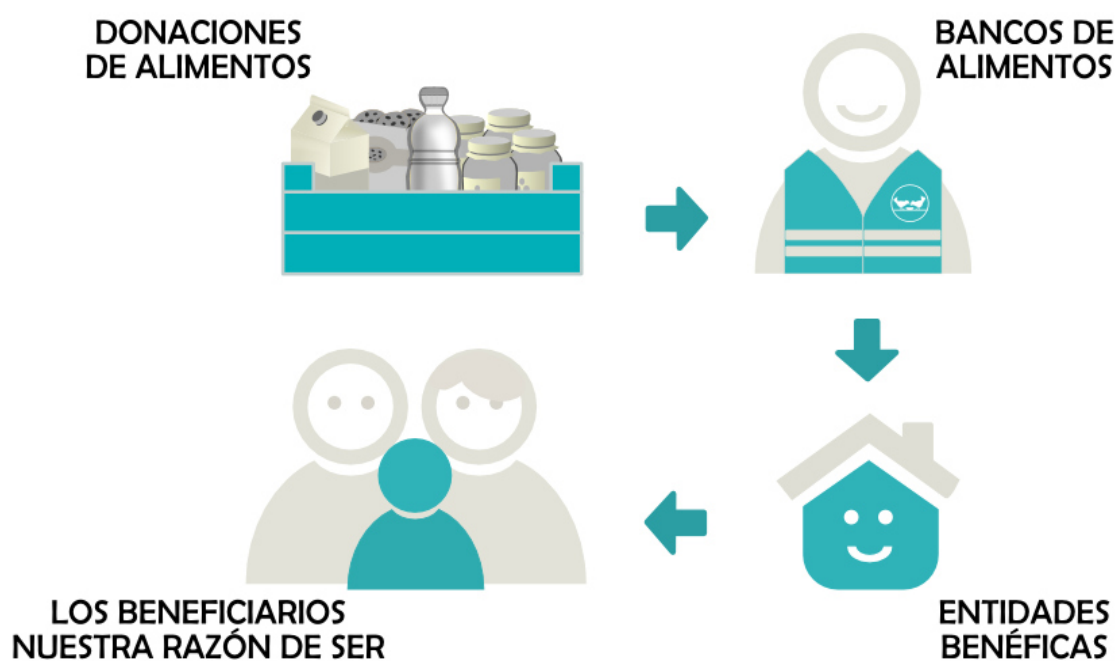
CARACTERÍSTICAS	Nº entidades	Nº Personas
Centros de acogida a Jóvenes e infancia marginada	6	559
Disminuidos físicos/psíquicos	8	554
Reinserción de drogadictos	7	470
Atención a todo tipo de necesitados, familias, inmigrantes, etc.	92	8.877
Centro de acogida a transeúntes	18	1.696
Residencias y asilos de ancianos, asociaciones de mayores	15	930



Nº de entidades por características



Nº de personas por características



HECHOS RELEVANTES

El Banco de Alimentos recibe la recaudación de la San Silvestre

El Banco de Alimentos de Albacete y la Asociación de mujeres afectadas de cáncer de mama y ginecológico (AMAC) recibieron, de manos de la alcaldesa de la ciudad, Carmen Bayod, la recaudación de la carrera San Silvestre celebrada el último día del año 2013. En total, Bayod entregó dos cheques por valor de 5.096,36 euros cada uno a ambas organizaciones.

Éxito de participación en la San Silvestre 2013



Entrega de cheques al Banco de Alimentos de Albacete y AMAC

Construcción de una nueva nave para la Fundación Banco de Alimentos

La Gerencia Municipal de Urbanismo del Ayuntamiento de Albacete aprobó el proyecto de la nave para la ampliación del Banco de Alimentos en la Lonja Municipal, dando así respuesta a una vieja demanda de nuestra organización que lleva tiempo con problemas de espacio para almacenar la gran cantidad de alimentos y otros productos que recibe fruto de las donaciones de la Unión Europea y de grandes empresas de alimentación y particulares.

Se trata de la construcción de una nave de alimentos. El plazo de ejecución de los trabajos de adecuación de esta nave será de cuatro meses, siendo el presupuesto de 134.959,08 euros.



Carmen Bayod y Francisco Nuñez en el momento de la firma del convenio

El actual espacio donde ahora desarrollan su trabajo medio centenar de voluntarios en el Banco de Alimentos se verá duplicado con las nuevas instalaciones, que se dotarán de otros 400 metros cuadrados más para poder atender toda la demanda. Para ello, en abril, el Ayuntamiento de Albacete y la Diputación Provincial firmaron un convenio de colaboración para la ampliación de las instalaciones.

La institución provincial aportará 30.000 euros y el Consistorio, aparte de ceder un terreno municipal, se encargará de la realización de la obra, que contará con la planificación y control de los servicios técnicos municipales.

“Bicicleta solidaria” de Caja Rural de Albacete



*Presentación del Proyecto
“Bicicleta Solidaria”*

lo desearon.

Por cada kilómetro que completaron, Globalcaja y seguros RGA donaron un kilo de alimentos al Banco de Alimentos de Albacete. El presidente de Globalcaja, Higinio Olivares, hizo entrega al presidente de Banco de Alimentos de Albacete, de un cheque por importe de 723 kg de alimentos, equivalente a los kilómetros recorridos por todos los cientos de participantes.



*Algunos participantes
sumando kilómetros*

A estos 723 kilos hay que añadir los 1.888 kilos que aportó la propia entidad y los 3.089,28 kilos, que se dieron gracias a la colaboración de clientes y empleados de Globalcaja (con una fila cero), y que aportaron a este proyecto solidario durante un mes en que se llevó a cabo la misma. Globalcaja, de esta forma, entregó 5.700,28 kilos de alimentos al Banco de Alimentos de Albacete.

Obra social Globalcaja

Un año más, el proyecto presentado por el BAA a la Fundación Obra Social de Globalcaja ha obtenido una colaboración de 3.000 euros que se han destinado a la adquisición de alimentos básicos de difícil donación como aceite, leche y azúcar, agradecemos desde aquí todo su apoyo y ayuda.



Obra social La Caixa

El proyecto presentado por el BAA a la Fundación Obra Social de La Caixa ha obtenido una donación de 7.550 euros que se han destinado a la adquisición de alimentos básicos de difícil donación. Este ha sido el segundo año en que hemos contado con su ayuda de forma directa a través de sus oficinas en Albacete, agradecemos desde aquí todo su apoyo y ayuda.





Primera reunión en CR

Nueva Federación Regional de BBAA

Los cinco bancos de alimentos de Castilla-La Mancha asociados a FESBAL se reunieron en Ciudad Real para estudiar la constitución de una federación regional de bancos de alimentos, que tendría el objetivo de centralizar los esfuerzos para obtener comida no percedera y de realizar un reparto más eficiente de las donaciones.

Con la presencia del tesorero de FESBAL, Goyo Pérez Calvo, los presidentes de los bancos de alimentos de Toledo, Ciudad Real, Albacete y Cuenca, y con la representación del de Guadalajara, debatieron la posibilidad de poner en marcha una iniciativa que serviría para aunar fuerzas en la recogida y el reparto de

alimentos. Así, se planteó la posibilidad de centralizar algunas donaciones en la sede matriz de la futura federación y, a partir de ahí, distribuir las a los asociados para que éstos las entreguen a las entidades sociales. Todo ello, para buscar una mejora de la situación de los más necesitados en la región, objetivo principal de los bancos de alimentos como asociaciones sin ánimo de lucro. A través de esta reunión, los cinco bancos regionales pusieron la primera piedra de lo que se convertirá en la Federación de Bancos de Alimentos de Castilla-La Mancha.

Comienza la andadura de la Federación de BBAA de CLM

La Federación de Bancos de Alimentos de Castilla-La Mancha comenzó finalmente el 13-11-2014 su andadura, con la designación de su junta directiva y con la revisión de sus estatutos fundacionales. En esta federación estarán integradas las cinco provincias, su presidente será D. Segundo Alcázar, presidente del Banco de Alimentos de Ciudad Real, secretario D. Manuel Lanza, presidente del Banco de Alimentos de Toledo; Tesorero D. José Antonio García, presidente del Banco de Alimentos de Albacete; vicepresidenta D^a Carmen Hombrados, presidenta del Banco de Alimentos de Guadalajara; y vocal D. Alejandro Montón, presidente del Banco de Alimentos de Cuenca.



Constitución de la Junta Directiva de la Federación

Carrefour entregó una furgoneta isotérmica al Banco de Alimentos

El director de Carrefour en Albacete, Alejandro Iglesias, entregó las llaves del vehículo isotermo al presidente del BAA, en un acto celebrado en el hipermercado, que contó con la presencia de la concejala de Acción Social, Eva Navarro, el concejal de Mayores, Ricardo Lorente, y el presidente de Fecam, Eloy Molina, entre otras autoridades.

Alejandro Iglesias señaló que la entrega «se engloba dentro del convenio de colaboración que la Fundación Solidaridad Carrefour y la Federación Española de Bancos de Alimentos (Fesbal) mantienen desde hace 14 años» y recordó que Carrefour entregó más de 18 toneladas de alimentos a la organización en 2014.



La nueva furgoneta isotérmica donada por Carrefour

Gran Recogida de alimentos 2014

La Gran Recogida del Banco de Alimentos terminaba el día 29 de noviembre por la noche, con éxito y tras haber encontrado de nuevo una excelente respuesta por parte de los vecinos de Albacete.

Se superaron así los 150.000 kilos de alimentos recogidos en los 88 puntos habilitados en la provincia. Cerca de 800 voluntarios estuvieron atendiendo los puntos de recogida, tanto en la capital, como en los municipios de Villarrobledo, La Roda, Almansa, Hellín y Caudete. En distintas furgonetas, otros tantos voluntarios se encargaban de transportar los alimentos desde los supermercados hasta una nave habilitada para la ocasión en el polígono Campollano, donde se clasificaban, con el fin de prepararlos y entregarlos después a las entidades que lo solicitasen.



Voluntarias en la Gran Recogida 2014

Reiterar desde aquí el agradecimiento a todos los voluntarios, superficies comerciales que colaboraron y a todos aquellos vecinos que aportaron su grano de arena en la lucha contra la pobreza que padecen demasiadas familias en nuestra provincia. Mientras haya quien necesite estos productos para vivir, el BA llamará a la solidaridad de los vecinos de Albacete, para lo cual se ha obtenido siempre una estupenda respuesta.



Cartel anunciador de la Gran Recogida 2014



Gran Recogida 2014. Almacenaje y clasificación.

Maratón esRadio a beneficio del Banco de Alimentos

Por segundo año consecutivo esRadio Albacete celebró maratón radiofónico a beneficio del Banco de Alimentos de Albacete.

El programa se desarrolló el viernes 12 de diciembre en la Plaza del Altozano, y estuvo compuesto por ocho horas de radio con actuaciones en directo, exhibiciones, sorteos y entrevistas. Allí se recibieron las donaciones que tanto organizaciones, colectivos e instituciones así como ciudadanos a título individual quisieron hacer.

A lo largo de la jornada se tuvieron lugar actividades dirigidas a todas las edades: espectáculos de magia y humor, una exhibición de graffiti, baile y música, presencia de jugadores del Albacete Balompié y del Albacete Basket, instalación de una canasta solidaria en la que cada balón encestando se convertía en un kilo de alimentos para el Banco, etc. El broche a la jornada lo puso la cantante albaceteña María Rozalén que quiso mostrar su faceta más solidaria con una actuación especial a última hora de la tarde.

Finalmente, se logró superar la cantidad de alimentos recaudados en la primera edición, habiendo pasado de los 21.000 kilos de 2013 a los cerca de 25.000 de 2014.

Las donaciones, en forma de alimentos no perecederos, se fueron almacenando en dos camiones aparcados en la céntrica plaza desde primera hora de la mañana, para, posteriormente, transportarlas hasta las instalaciones del Banco de Alimentos en la Lonja Municipal.



Cartel anunciador de la 2ª edición del maratón esRadio



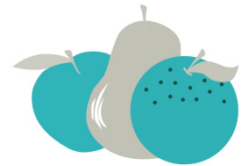
Diversos momentos de la jornada

APROVISIONAMIENTO



FEGA – Plan 2014 de ayuda a las personas más desfavorecidas
Convenio para la distribución del 50% de los alimentos que se asignan para repartir en Albacete y su provincia.

OPFH (Organización de Productores de Frutas y Hortalizas)
Distribución de frutas y hortalizas excedentes, a través del convenio de empresas productoras y Consejería de Agricultura y Desarrollo Rural.



BANCOS DE ALIMENTOS
Intercambio de los excedentes alimentarios con otros bancos, para optimizar nuestra actividad y diversificar los alimentos. También sirve para atender a los bancos más necesitados.

COLECTAS Y DONACIONES
Se realizan en grandes superficies, colegios e institutos, asociaciones, centros de trabajo, aportaciones particulares, etc. Este trabajo está apoyado por personal voluntario y en las mismas se ofrece información sobre nuestro trabajo y sobre los colectivos a que está destinada su ayuda.



EMPRESAS E INDUSTRIAS
Proceden normalmente de las ubicadas en Albacete y provincia, como consecuencia de las visitas de miembros de esta fundación, explicando nuestra misión y solicitando su solidaridad a través de la entrega de sus productos que debido a defectos de envasado, excedentes de producción, stocks fin de campaña, etc. no son en ese momento comercializables, o por entregas solidarias de alimentos en perfecto estado con el único fin de colaborar en el abastecimiento de las entidades benéficas que asistimos.



RELACIÓN DE DONANTES

DE COLECTAS Y DONACIONES:

ALBACETE BALOMPIÉ
 ALBARECAMBIOS
 AGRARIA SAN ANTÓN
 AGUAS DE ALBACETE
 ALCAMPO – SUPERMERCADOS
 ANIMACIÓN AMMA – HELLÍN
 ANPE SINDICATO INDEPENDIENTE DE AB
 APEHAL – EMPRESARIOS HOSTELERÍA AB
 APRECU
 ASAJA
 ASOC. AMAS – BONETE
 ASOC. AMAS HOYA GONZALO
 ASOC. AMIGOS DE CUBA
 ASOC. CULTURAL - YESTE
 ASOCIACIÓN DESARROLLO
 ASOC. MUJERES EMPRESARIAS
 ASOC. VECINOS PARQUE SUR
 ASOC. VIRGEN DE LOS LLANOS
 ASOC. CULTURAL LAS SANTANAS
 AUTOMOVILES VILLAR
 ATENEO
 AYTO. DE ALBACETE
 AYTO. DE ALPERA
 AYTO. DE CAUDETE
 AYTO. DE HELLÍN
 AYTO. DE LA RODA
 AYTO. DE POZOCAÑADA
 AYTO. DE TOBARRA
 AYTO. DE VILLARROBLEDO
 BASE AÉREA TLP ALBACETE
 BIBLIOTECA MUNICIPAL
 BODEGAS LOS ALJIBES
 BODEGAS SAN DIONISIO
 BOMBEROS AYTO. DE ALBACETE
 CARREFOUR – SUPERMERCADOS

CENTRAL DE IDIOMAS JUAN DE TOLEDO
 CIEN Y PICO
 CLECE, S.A.
 CLUB 7 MUELLES
 COFRAD. SAN JUAN EVANG.- EL BONILLO
 COLEGIO CEDES
 COLECTIVO CONDUCTORES CLM
 COLEGIO DE ARQUITECTOS DE AB
 COLEGIO OFICIAL DE MÉDICOS DE AB
 COLEGIO REINA SOFÍA
 COLEGIO VILLACERRADA
 COMISIONES OBRERAS
 COMUNIDAD REGANTES AGUAS NUEVAS
 CONSUM – SUPERMERCADOS
 COOP. NTRA SRª DE LA CABEZA
 CORREOS
 DEHESA LOS LLANOS
 DELEGACIÓN JUNTA DE COMUNIDADES
 DÍA – SUPERMERCADOS
 DIPUTACIÓN PROVINCIAL DE ALBACETE
 DONANTES DE SANGRE
 EL ÁRBOL – SUPERMERCADOS
 EL CORTE INGLÉS - SUPERMERCADO
 EMPLEADOS DE LA SEGURIDAD SOCIAL
 EMPLEADOS TRAGSA
 EROSKI – SUPERMERCADO
 FAVA
 FILMOTECA ALBACETE
 FRAT
 G. E. ENERGY
 GLOBALCAJA – BICICLETA SOLIDARIA
 GUARDERÍA CHIQUITICOS
 GUARDIA CIVIL – MONT.DEL CASTILLO
 HERMANDAD VETERANOS F. ARMADAS
 INSTITUTO MUNICIPAL DE DEPORTES
 LA DESPENSA – SUPERMERCADOS

LIDL – SUPERMERCADOS
 MARATÓN ES.RADIO
 MERCADONA – SUPERMERCADOS
 MIGUELITOS RUIZ
 MILITARES CAMPO MANIOBRAS CHINCHILLA
 MUSEO DE LA CUCHILLERIA
 MUTUA UNIVERSAL
 NO+VELLO
 NUEVAS GENERACIONES PP
 NUTREXA
 OBRA SOCIAL CAJA MAR
 OBRA SOCIAL VIRGEN DE LOS LLANOS
 OFRENDA FERIAL VIRGEN DE LOS LLANOS
 OPA –ORG. PROF. AUTÓNOMOS
 PANADERÍA RINCÓN DEL SEGURA
 PEÑA EL TEMPLETE
 PERSONAL HOSPITAL UNIVER.DE ALBACETE
 PINTURAS MACY
 POLICÍA LOCAL
 POLICÍA NACIONAL
 PRIMARK
 PSOE DE ALBACETE
 RGA SEGUROS – BICICLETA SOLIDARIA
 RETROALBA
 RIOPAR – GRUPO SOLIDARIO
 SANIDAD Y BIENESTAR SOCIAL
 SUPERALBA - SUPERMERCADOS
 SUPERCOR – SUPERMERCADOS
 TRAB. AGENCIA TRIBUTARIA ALBACETE
 TRAB. HACIENDA ALBACETE
 THYSSENKRUPP ELEVADORES
 UNIÓN DE CONSUMIDORES
 UNIVERSIDAD DE CASTILLA LA MANCHA
 VINOS MANUEL MANZANEQUE

DE BANCOS DE ALIMENTOS:

BANCO DE ALIMENTOS DE ALICANTE
 BANCO DE ALIMENTOS DE ÁVILA
 BANCO DE ALIMENTOS DE BADAJOZ
 BANCO DE ALIMENTOS DE BURGOS
 BANCO DE ALIMENTOS DE CÁCERES
 BANCO DE ALIMENTOS DE CÁDIZ
 BANCO DE ALIMENTOS DE GERONA
 BANCO DE ALIMENTOS DE LOGROÑO
 BANCO DE ALIMENTOS DE MADRID
 BANCO DE ALIMENTOS DE SALAMANCA
 BANCO DE ALIMENTOS DE ZARAGOZA



DE INDUSTRIAS Y DISTRIBUCIONES:

ALBAFRÍO
ALIMENTACIÓN DE LA OSSA
BENIBALDO
BIMBO
CABRANA, S.L.
CASA TARRADELLAS
CEREALES CANDELO –
FUENTEALBILLA
COCA-COLA IBERIAN PARTNERS
COMPOST DE SETAS LA
MANCHUELA S.C.L.

CONGELADOS CALIMAR
COOPERATIVA CORYMAR
CUNICULTURA VILLAMALEA
CHAMPINTER
DISTRIBUCIONES AVÍCOLAS
NAVARRO
EL CONCHEL
FRANFER, S.A.
FRUTAS GONZALEZ
FRUTAS ORTEGA
FRUTAS Y TURRONES SAN ANDRÉS

GRUPO SIRO
GRUPO PASCUAL
HORTÍCOLA ALBACETE
LACTARIS PULEVA
MATUTANO
ORANGINA SCHWEPPS
PAASA
PATATAS APARICIO
PLATANOS DE CANARIAS
TRANSACCIONES COMERCIALES
TRANSPORTES TOLOSA

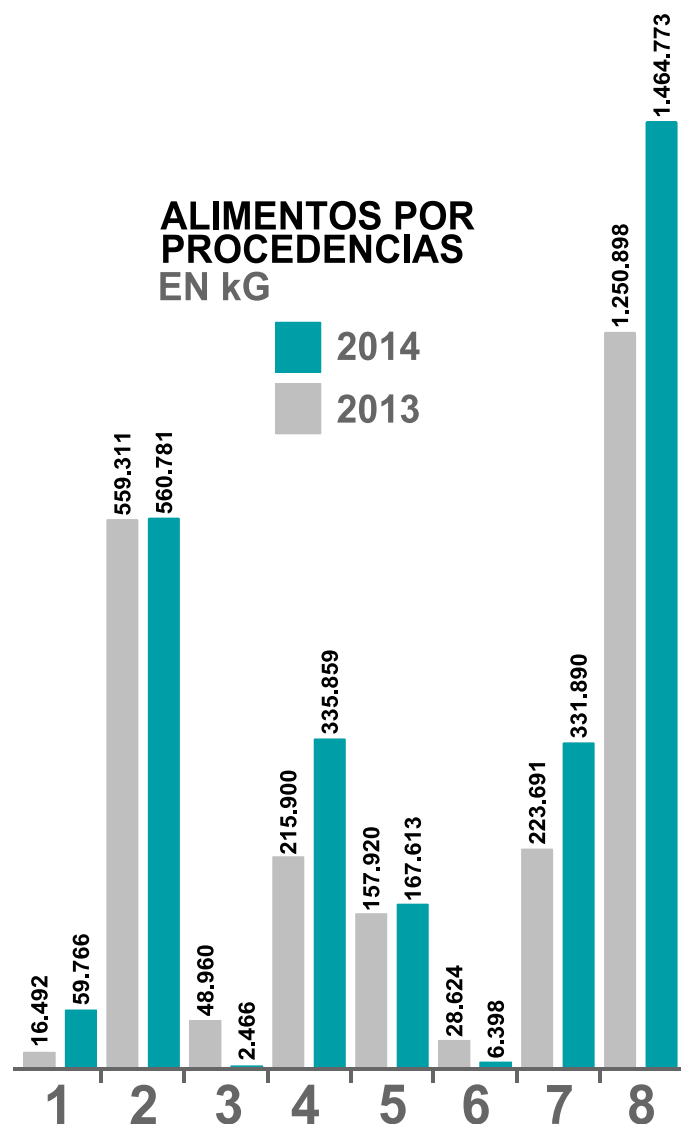
DE FINANCIACIÓN, PROYECTOS, COMPRA ALIMENTOS DE DIFÍCIL DONACIÓN Y TRANSPORTES ESPECIALES:

FUNDACIÓN CAJA RURAL GLOBALCAJA - BBVA TERRITORIOS SOLIDARIOS - FUNDACIÓN LA CAIXA

CONCEPTO	KILOS 2013	KILOS 2014	DIFERENCIA	%
1) Bancos	16.492	59.766	+43.274	+262,39%
2) Frutas	559.311	560.781	+1.470	+0,00%
3) Zumos transf.fruta	48.960	2.466	-46.494	-94,96%
4) FEAGA	215.900	335.859	+119.959	+55,56%
5) Industria y distribuidores	157.920	167.613	+9.693	+6,13%
6) Compras alimentos	28.624	6.398	-22.226	-77,65%
7) Colecta y donaciones	223.691	331.890	+108.199	+48,37%
8) TOTAL RECIBIDO	1.250.898	1.464.773	+213.875	+17,10%

En el año 2014 se ha incrementado en un 17,10% el total de los alimentos recogidos. Las peticiones de Asociaciones y el número de personas que acogen ha crecido un 19,39%, pero también la colaboración de empresas, industrias y el número de colectas, lo que nos hace ser optimistas y saber que con la ayuda de todos es posible reducir poco a poco el hambre de nuestro entorno. GRACIAS.

ALIMENTOS POR PROCEDENCIAS EN KG



CIFRAS Y DATOS

RESUMEN ANUAL

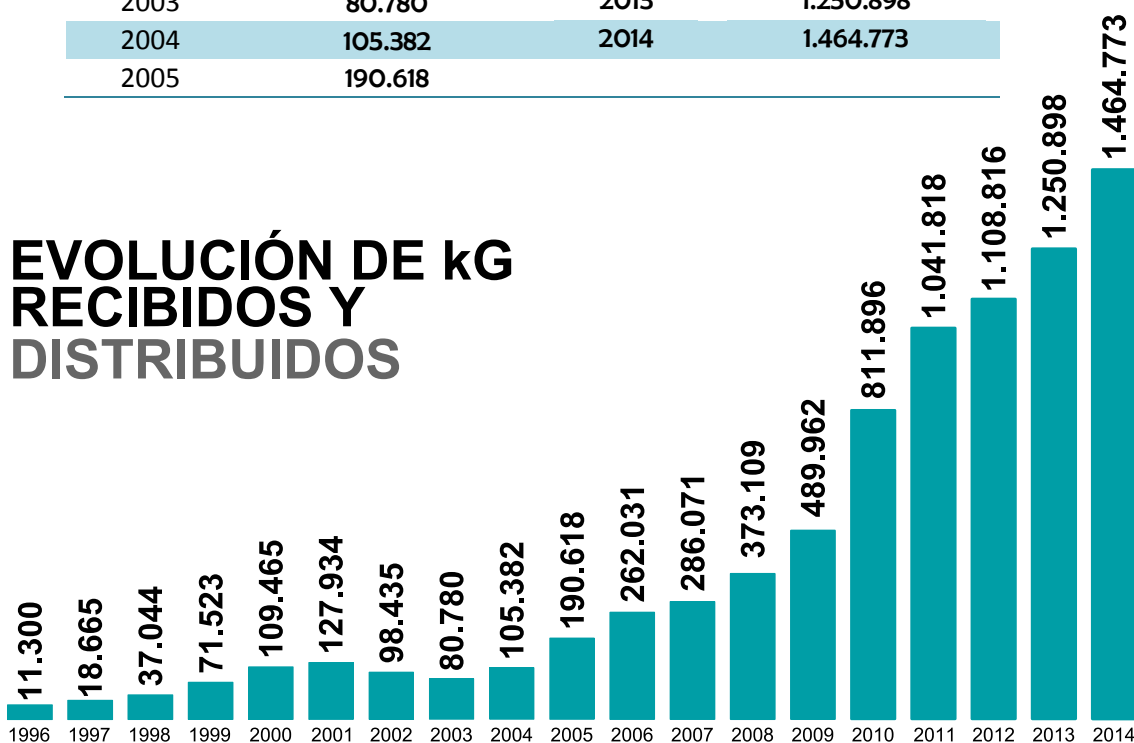
Alimentos recibidos	1.464.773 kg
Centros adheridos para distribución	146
Personas atendidas	13.086
Valor de los alimentos distribuidos (con efectos estadísticos y comparativos Entre BBAA de Europa)	2.600.841 €
Importe de los gastos ordinarios	53.555,41 €
Índice I – (eficacia)	27,35 Kg distribuidos por 1 € de gasto
Índice I – (eficacia)	48,56 € en alimentos por 1 € de gasto
Índice II – (precio coste)	0,0365 € de gasto por 1 Kg de alimento

1.464.773 Kg : 13.086 personas = 111,93 Kg/persona y año

ALIMENTOS RECIBIDOS Y DISTRIBUIDOS EN LOS ÚLTIMOS AÑOS

Año	Cantidad en Kg	Año	Cantidad en Kg
1996	11.300	2006	262.031
1997	18.665	2007	286.071
1998	37.044	2008	373.109
1999	71.523	2009	489.962
2000	109.465	2010	811.896
2001	127.934	2011	1.041.818
2002	98.435	2012	1.108.816
2003	80.780	2013	1.250.898
2004	105.382	2014	1.464.773
2005	190.618		

EVOLUCIÓN DE KG RECIBIDOS Y DISTRIBUIDOS



PROCEDENCIA DE ALIMENTOS RECOGIDOS EN EL AÑO 2014 POR REFERENCIAS

Ref.	Artículo	De otros bancos	Coop. Fruta	FEGA	Industrias y compras	Colectas y donaciones	Total kg
1	PANADERÍA Y REPOSTERÍA				5.592	103	5.695
2	BOLLERÍA	904		23.362	721	11.577	36.564
3	CAFÉ-INFUSIONES					66	66
4	CACAO-CEREALES	1.652				4.898	6.550
6	CHOCOLATES-BOMBONES	1.620			9.314	802	11.736
8	NATAS Y DULCES					43	43
9	PRODUCTOS LÁCTEOS	36.088		68.112	4.200	78.197	186.597
10	HARINAS Y PURÉS					6.988	6.988
11	PASTA Y ARROZ	384		105.204		106.042	211.630
12	LEGUMBRES Y FRUTOS SECOS			85.200	1.036	38.413	124.649
13	SOPAS				849	1.440	2.289
14	SALSAS Y CONDIMENTOS				55	174	229
17	ACEITES Y GRASAS				3.192	23.224	26.416
19	AZÚCAR				2.125	14.485	16.610
20	FRUTAS EN CONSERVA	4.900		5.655	198	1.454	12.207
21	VEGETALES EN CONSERVA	2.872		32.270	8.931	11.667	55.740
22	PESCADOS EN CONSERVA					5.279	5.279
23	CARNE EN CONSERVA-PATES				5	67	72
24	PLATOS PREPARADOS				550	2.506	3.056
25	ALIMENTACIÓN INFANTIL			10.044		5.330	15.374
28	BEBIDAS - ZUMOS	9.196			53.880	6.665	69.741
30	FRUTA EN CONSERVA					97	97
31	VERDURAS CONGELADAS				7.000		7.000
32	PESCADOS CONGELADOS				457		457
33	CARNES				16.516	70	16.586
34	PLATOS PREPAR. CONGELADOS				384	2	386
35	POSTRES HELADOS				325		325
43	QUESOS - HUEVOS			6.012	70	247	6.329
44	FRUTA FRESCA-VARIOS TUB.	960	563.247		53.692	387	618.286
45	VERDURA FRESCA	480				3.031	3.511
46	EMBUTIDOS				2.769	215	2.984
47	PLATOS PREPARADOS					35	35
51	PROD. LIMPIEZA Y MANTEN.					358	358
67	PRODUCTOS HIGIÉNICOS	310				141	451
99	VARIOS	400			2.150	7.887	10.437
SUMAS TOTALES		59.766	563.247	335.859	174.011	331.890	1.464.773

MOVIMIENTOS DE ALIMENTOS RECOGIDOS EN EL AÑO 2014 POR REFERENCIAS

Ref.	Artículo	Existencias 31/12/2013	Total entradas	Salidas bancos	Salidas asociados	Existencias 31/12/2014
1	PANADERÍA Y REPOSTERÍA	0	5695		5635	60
2	BOLLERÍA	5.895	36.564		36.956	5.503
3	CAFÉ-INFUSIONES	234	66		262	38
4	CACAO-CEREALES	974	6.550		6.773	751
6	CHOCOLATES-BOMBONES	219	11.736		11.429	526
8	NATAS Y DULCES		43		41	2
9	PRODUCTOS LÁCTEOS	21.681	186.597		173.393	34.885
10	HARINAS Y PURÉS	2.948	6.988		7.920	2.016
11	PASTA Y ARROZ	28.794	211.630	4.944	185.654	49.826
12	LEGUMBRES Y FRUTOS SECOS	15.002	124.649	640	120.080	18.931
13	SOPAS	1.135	2.289		2.111	1.313
14	SALSAS Y CONDIMENTOS	89	229		203	115
17	ACEITES Y GRASAS	3.478	26.416		16.747	13.147
19	AZÚCAR	3.906	16.610		15.191	5.325
20	FRUTAS EN CONSERVA	734	12.207		11.393	1.548
21	VEGETALES EN CONSERVA	4.303	55.740		53.844	6.199
22	PESCADOS EN CONSERVA	1658	5.279		4.589	2.348
23	CARNE EN CONSERVA-PATES	242	72		313	1
24	PLATOS PREPARADOS	477	3.056		1.676	1.857
25	ALIMENTACIÓN INFANTIL	871	15.374		13.771	2.474
28	BEBIDAS - ZUMOS	8.711	69.741		64.890	13.562
30	FRUTA EN CONSERVA		97		73	24
31	VERDURAS CONGELADAS		7.000		6.880	120
32	PESCADOS CONGELADOS		457		100	357
33	CARNES	792	16.586		15.755	1.623
34	PLATOS PREPAR. CONGELADOS	70	386		456	
35	POSTRE HELADO		325		325	
43	QUESOS - HUEVOS		6.329		6.268	61
44	FRUTA FRESCA-VARIOS TUB.	1407	618.286		619.693	
45	VERDURA FRESCA		3.511		3511	
46	EMBUTIDOS	79	2.984		3.063	
47	PLATOS PREPARADOS		35		35	
51	PROD.LIMPIEZA Y MANTEN.		358		358	
67	PRODUCTOS HIGIÉNICOS		451		451	
99	VARIOS		10.437		10.437	
SUMAS TOTALES		103.699	1.464.773	5.584	1.400.276	162.612

INFORME ECONÓMICO

INGRESOS Y GASTOS DEL EJERCICIO

		PARTIDAS	Euros	Euros
INGRESOS		INGRESOS ACCESORIOS		7.708,12
		Resultado de operaciones en común	2.188,70	
		Ingresos por servicios directos	5.019,04	
		Ingresos financieros	0,38	
		Beneficios procedentes de Inmovilizado Material	500,00	
		SUBVENCIONES Y DONACIONES		
		Donaciones de particulares		14.247,06
		Subvenciones de capital transferidas al resultado del		9.592,06
		OTRAS DONACIONES		29.816,04
		Para compra de alimentos	10.550,00	
		Otras donaciones	19.266,04	
	TOTAL INGRESOS		61.363,28	
GASTOS		PARTIDAS	Euros	Euros
		SERVICIOS EXTERIORES		36.761,95
		Reparaciones y conservación	22.457,52	
		Transportes	4.938,94	
		Primas de seguros	2.411,85	
		Servicios bancarios	166,29	
		Publicidad y relaciones públicas	2.517,45	
		Suministros	2.161,96	
		Otros servicios	2.107,94	
		CONSUMO MATERIAL DE OFICINA Y VARIOS		1.909,37
		DOTACIÓN AMORTIZACIÓN MATERIAL		13.020,92
		TRIBUTOS		863,67
		OTROS GASTOS DE GESTIÓN CORRIENTE		999,50
		APROVISIONAMIENTO		7.131,11
		Compras de alimentos	4.131,11	
		Dotación para compras y aprovisionamientos año 2013	-8.000,00	
		Dotación para compras y aprovisionamientos año 2014	11.000,00	
			60.686,52	
	EXCEDENTE POSITIVO DEL EJERCICIO (INGRESOS – GASTOS)		676,76	

AUDITORÍA DE CUENTAS

REALIZADA POR fch auditores



INFORME DE REVISIÓN DEL BALANCE Y LA CUENTA DE PÉRDIDAS Y GANANCIAS ABREVIADAS DEL EJERCICIO 2014

A la FUNDACIÓN BANCO DE ALIMENTOS DE ALBACETE.

Hemos llevado a cabo la revisión, según los procedimientos acordados con ustedes, y que se indican a continuación en relación al balance y la cuenta de pérdidas y ganancias abreviadas adjuntos cerrados a 31 de diciembre de 2014 de la Fundación Banco de Alimentos de Albacete, cuya elaboración es responsabilidad de la Junta Directiva de la Entidad. Nuestro trabajo se ha desarrollado siguiendo normas profesionales de general aceptación en España, aplicadas a los trabajos de revisiones y procedimientos acordados.

Conforme a lo anterior, nuestro trabajo ha consistido en la aplicación de los siguientes procedimientos:

1. Comprobación, mediante soporte documental de las distintas partidas que componen el Balance de situación y la cuenta de pérdidas y ganancias adjuntas, cerrados a 31 de diciembre de 2014.

Las comprobaciones han consistido en:

- Revisión de las partidas en relación al inmovilizado material, siendo satisfactorio el resultado de la prueba y por tanto correcto el valor del saldo de dicha partida.
- En relación con el punto anterior, revisión de las amortizaciones realizadas. Siendo satisfactorio el resultado de esta prueba.
- Revisión de los saldos bancarios mediante la comprobación con los extractos facilitados, y su concordancia con los saldos presentados en balance. El resultado de esta prueba ha sido satisfactorio y por lo tanto, se toman como correctas dichas cantidades.
- Revisión de las subvenciones recibidas por la Fundación y su correcta imputación a la cuenta de resultados. Siendo satisfactorio el resultado de esta prueba.
- Concordancia de las provisiones dotadas con el fin que las originan.

- La Fundación no incorpora en las Cuentas Anuales el importe de las existencias ya que la FUNDACIÓN BANCO DE ALIMENTOS DE ALBACETE, actúa como intermediaria entre los donantes de alimentos y los destinatarios de los mismos. Es por ello que dichas donaciones recibidas no están valoradas y tampoco las entregas y por lo tanto no incluidas en la contabilidad.

Debido a que los procedimientos descritos no constituyen una auditoría de cuentas hecha de acuerdo con las Normas Técnicas de Auditoría, no expresamos una opinión sobre la información contenida en el Balance y la Cuenta de Pérdidas y Ganancias adjuntas.

Nuestro informe se emite únicamente para la finalidad descrita en el párrafo uno de este informe y no puede ser usado para ningún otro fin.



Francisco Chinchilla Nuño de la Rosa

Economista Asesor Fiscal



24 de abril de 2015



FUNDACIÓN BANCO DE ALIMENTOS DE ALBACETE

Ctra. de Murcia km 2 (Lonja Municipal) – 02006 ALBACETE Apto. Correos 208

Teléfono 967 24 47 52 – 967 24 61 94

Web: www.bancodealimentosalbacete.es

Email: info@bancodealimentosalbacete.es