

## 110 años del alumbrado eléctrico en Consuegra

Hoy 1 de mayo, además del Día de la Madre y de felicitar a todas nuestras mamás, madres y mamis, también recordamos una curiosa efeméride en Consuegra; los 110 años de la inauguración del sistema de alumbrado eléctrico en nuestra ciudad. Para algunas generaciones de consaburenses, eso de levantarse, tocar la llave de la luz y que se ilumine la habitación, el salón o la cocina, es algo tan habitual e interiorizado, que no nos permite pensar que, hasta hace poco más de un siglo, nuestros abuelos y bisabuelos, usaban habitualmente quinqués, velas o palmatorias para poder ver en la oscuridad. Por lo que respecta al alumbrado público de las calles de Consuegra, sabemos que se inauguró en 1886<sup>1</sup>; es decir antes de aquel año las calles a partir del atardecer estaban completamente a oscuras y de ahí que cuando tenían lugar determinadas celebraciones, como la fiesta de la Virgen del Carmen, la de Santa Lucía, la de la Virgen de la Blanca, la de San Sebastián, la del Sto. Cristo o la de San Antón, fuera habitual que nuestros antepasados encendieran luminarias y hogueras para que durante esas noches y celebraciones los vecinos pudieran tener luz con la que poderlas llevar a cabo. En aquel año de 1886, el ayuntamiento de Consuegra adquirió 150 faroles con destino al alumbrado público, que se situaron estratégicamente donde más necesarios eran para la población. Cada uno de aquellos faroles fueron subastados al precio de 22 pesetas cada uno. En este precio se incluían las palomillas de hierro de los faroles, los depósitos, los tubos y las torcías o mechas.

Andando los años, llegamos a 1899, cuando hacían ya ocho años de la terrible inundación del río Amarguillo; en aquel año el ayuntamiento habló con los hojalateros de Consuegra. Este curioso oficio ya casi perdido en la actualidad, lo desarrollaron muchos de nuestros vecinos, como por ejemplo Isidro Machuca, quien tenía su taller en la calle del Arco<sup>2</sup> en el año 1888. Ya en 1901 se aprobaron las bases para la subasta del servicio de alumbrado público de Consuegra que constaba de 135 farolas. Este coste ascendía a 3.000 pesetas al año, incluyendo el encendido de las farolas, su limpieza, las

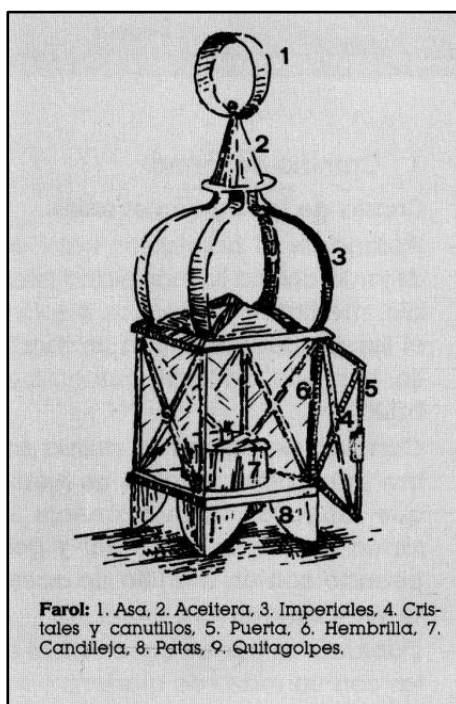
---

<sup>1</sup> Lara Gómez-Miguel, J.: *Consuegra: historia, estampas y retratos*. 2000.

<sup>2</sup> En aquella época calle Roco, en honor al insigne religioso don Norberto García-Roco y Oteo, al cual se le ha dedicado la calle del Arco hace pocos años. El nombre más antiguo de esta calle era calle de los Arcos, ya que recordemos que hubo dos arcos, el actual y otro al principio de la calle, hacia el norte, derribado tiempo después de la inundación de 1891, cuando se reestructuraron las calles afectadas por la riada.

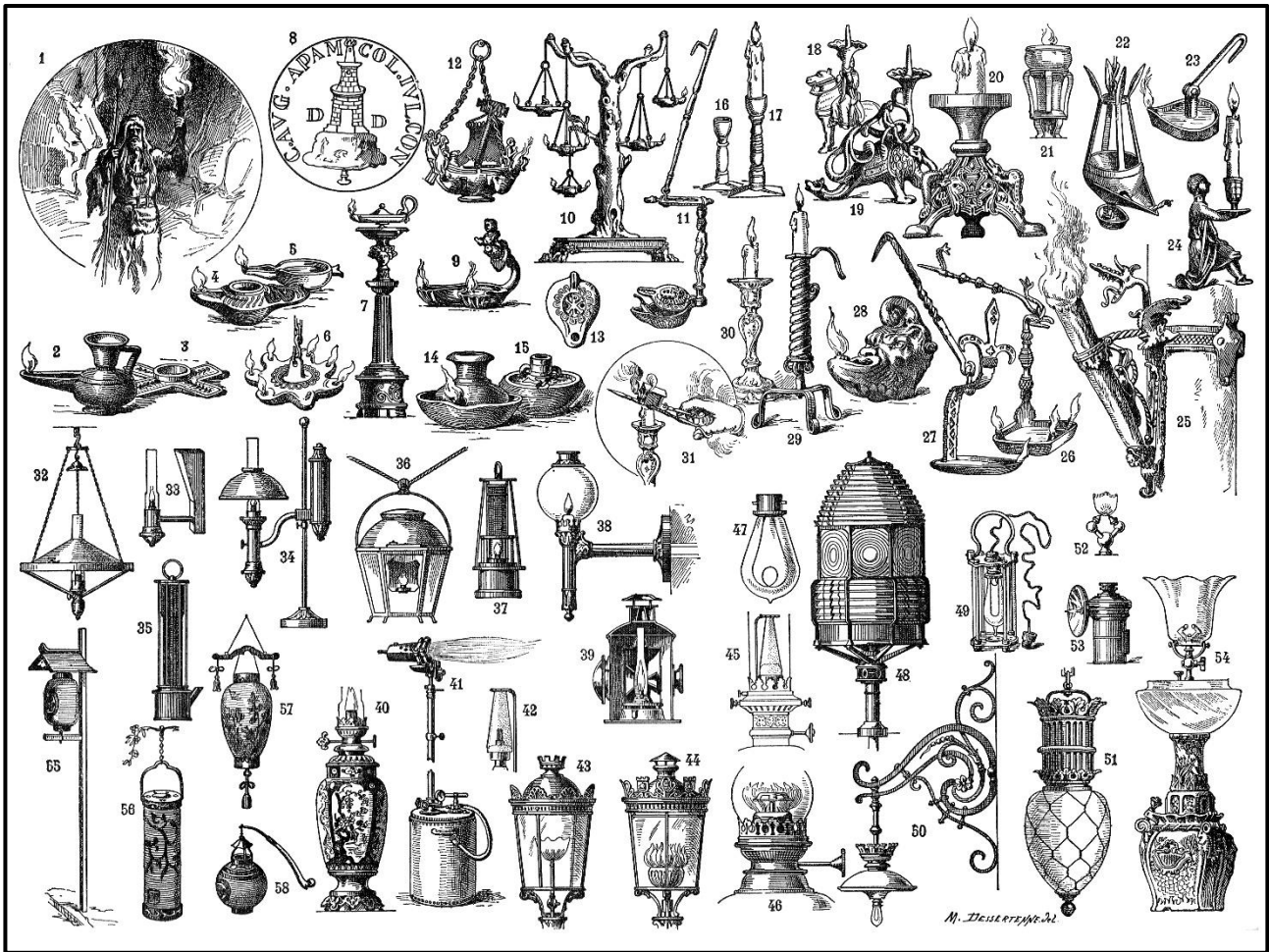
cerillas, las mechas y todo lo necesario para su funcionamiento. El alumbrado debía empezar una hora antes de la puesta del sol y terminaría a la una de la mañana. La temporada de encendido sería de doce quincenas, así como los días del mes en los que no hubiera luna; también debían encenderse las farolas en las noches del 20 al 23 de septiembre, es decir los días de las ferias y fiestas. Había otra serie de días festivos en los que era preceptivo iluminarlos como Semana Santa, Corpus Christi, etc. En otros años si no se sacaba a subasta el mantenimiento de los faroles, el servicio lo realizaban los serenos municipales.

Veamos cómo eran los faroles de la época<sup>3</sup>:



**Farol:** 1. Asa, 2. Aceitera, 3. Imperiales, 4. Cristales y canutillos, 5. Puerta, 6. Hembrilla, 7. Candileja, 8. Patas, 9. Quitagolpes.

<sup>3</sup> Fuente: <https://www.institutodelasidentidades.es/publicaciones/paginas-de-tradicion/84-505-7073-5.pdf>  
[consulta realizada el 30/04/2022]



Historia del alumbrado y de los diferentes instrumentos utilizados para iluminar

Fue en 1902, cuando la casa *Riley y Compañía* solicitó autorización para proceder a la instalación del alumbrado de Consuegra. Después de algunos contactos con esta empresa por parte del ayuntamiento, no se llegó a ningún acuerdo, con lo cual tenemos que esperar hasta 1911 para que el equipo de gobierno comenzara las gestiones con don Alfonso Bustos y Bustos, IX marqués de Corvera, dueño una gran finca en la localidad de Villamanrique de Tajo y propietario de una importante empresa hidroeléctrica<sup>4</sup>, quien el 1 de mayo de 1911 -hace 111 años- recibiría del ayuntamiento de Consuegra el aviso para rematar el contrato de suministro. En ese momento se decidió no encender más las farolas de las calles, por lo cual meses después el vecindario se queja ya que las calles están totalmente a oscuras y la nueva red eléctrica no se había instalado. Como dato

<sup>4</sup> Nos referimos a la Sociedad Anónima Hidroeléctrica de Buenamesón, quien tomó el nombre de esta finca en la que Madoz cita que había rueda hidráulica, una corta acequia y un estanque, así como los rótulos "Doble presa", "Molinillo" y "Fab.ª de electricidad"; se ubicaban dos presas de derivación que formaban un gran escalón

importante a tener en cuenta para entender mejor la llegada del fluido eléctrico a Consuegra, contamos con la información que nos ha facilitado nuestro buen amigo y vecino de Tembleque Pedro Casas<sup>5</sup>, quien nos apunta que en acta municipal de este municipio fechada el 22 de marzo de 1911, se solicitaba permiso por parte de la Hidroeléctrica Buenamesón al ayuntamiento de Tembleque, para colocar una serie de postes que permitieran la conducción del fluido eléctrico hasta la localidad de Madrudejos, con lo cual deducimos que este mismo tendido eléctrico sería el que posteriormente se prolongase hasta Consuegra. Tengamos en cuenta que en Tembleque el alumbrado público se había inaugurado bastante tiempo antes, concretamente el 12 de abril de 1909<sup>6</sup>.



Don Alfonso Bustos y Bustos, IX marqués de Corvera y propietario de la compañía Hidroeléctrica de Buenamesón, quien suministró el fluido eléctrico a Consuegra en 1912

---

<sup>5</sup> Recomendamos la visita y lectura del blog sobre Tembleque que mantiene puntualmente Pedro Casas: <http://todotembleque.blogspot.com/>

<sup>6</sup> Según las actas municipales del ayuntamiento de Tembleque (agradecemos de nuevo a Pedro Casas los datos facilitados).



Acción de la empresa Hidroeléctrica de Buenamesón, valorada en 5.000 pesetas (año 1920)

Tendremos que llegar hasta el 16 de noviembre de 1911 para conocer que ya se había dado comienzo a la instalación del tendido general de Consuegra. Llegado el día 1 de mayo del año siguiente, tuvo lugar la inauguración oficial del tendido eléctrico en Consuegra. Pero aquella primitiva electricidad no era perfecta -a veces tampoco lo es hoy, y no nos referimos solamente a los precios...- y por ello las quejas desde el consistorio consabureense eran bastante frecuentes hacia la empresa Hidroeléctrica de Buenamesón, pues había veces que no llegaba el fluido y otros días directamente no funcionaba, por lo cual muy a menudo la empresa



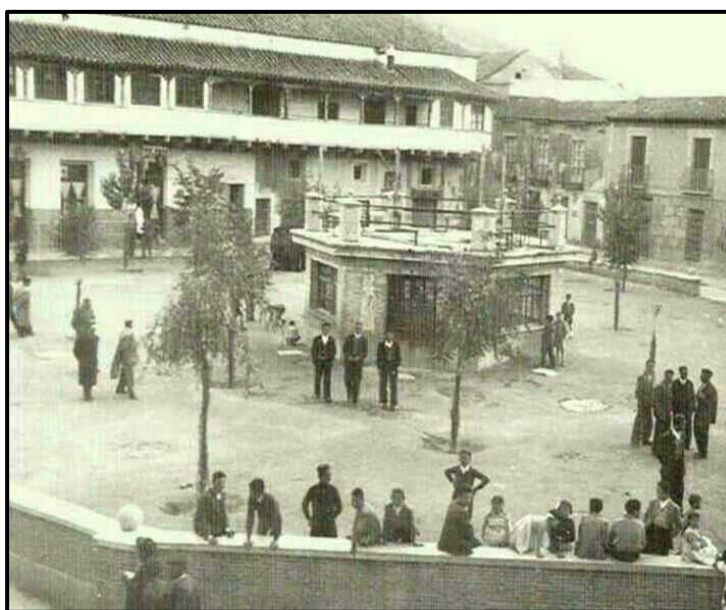
Detalle de la iluminación de la plaza de España de Consuegra a mediados del siglo XX

descontaba la parte proporcional de los días u horas en los que no había servicio de las facturas emitidas a nuestro ayuntamiento.

En acta municipal de 10 de junio de 1912<sup>7</sup> se informa que en la rambla del río Amarguillo se había roto una bombilla por culpa del hijo de Pablo Benito, solicitándose que “se castigue este hecho con todo rigor”. En esta misma acta se solicita por parte de los vecinos de la calle Turleque que se coloque una bombilla y que era muy necesaria para la iluminación de la vía pública. Y así, como a poco, bombilla a bombilla, se fueron iluminando las calles de Consuegra y con ellas, poco después nuestras casas, donde se colocaban aquellos cables tan antiguos de dos hilos trenzados, que se sujetaban habitualmente en unos pequeños aisladores blancos de porcelana o baquelita, con aquellos característicos interruptores en forma de pera. Y qué decir de aquellos primeros enchufes que funcionaban a 125 V, en los cuales teníamos que colocar un transformador si queríamos conectar algún aparato que funcionara a 220V... En fin, historia reciente de nuestra sociedad consaburensis y cambios muy rápidos en nuestras vidas, con los que sin duda hemos conseguido un bienestar impensable hace décadas.

José García Cano, 1 de mayo de 2022

Académico correspondiente en Consuegra de la Real Academia de Bellas Artes y Ciencias Históricas de Toledo



Plaza de España de Consuegra a mediados del siglo XX  
y con el típico quisco en el centro

<sup>7</sup> Archivo Municipal de Consuegra, libros de actas. Acta de 10-06-1912.