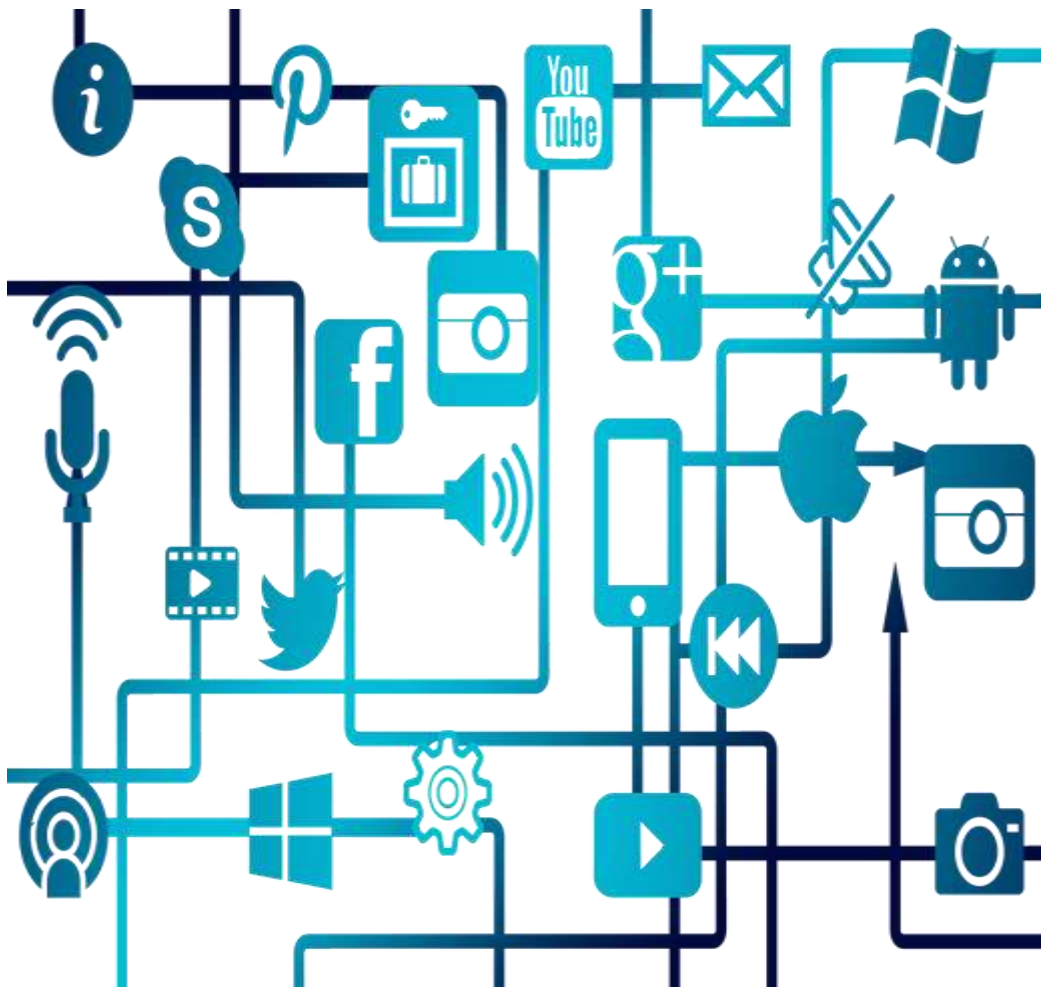


**GUÍA RECURSOS EDUCATIVOS ABIERTOS PARA IMPLEMENTACIÓN  
DEL ENFOQUE ATENCIÓN CENTRADA EN LA PERSONAL LA ACP (IO1A7)  
PROFESIONAL DE REFERENCIA  
EN CUIDADOS DE LARGA DURACIÓN**



Recursos educativos abiertos  
para un nuevo modelo de atención integral  
en centros residenciales basado en la dignidad  
y el bienestar de las personas mayores  
ERASMUS+ KA202

## ÍNDICE

1 PRESENTACIÓN DE LA PROPUESTA FORMATIVA .....	3
2. OBJETIVOS DE APRENDIZAJE .....	4
3. CONTENIDOS FORMATIVOS .....	6
5. CÓMO INSCRIBIRSE EN LA PLATAFORMA DE TELEFORMACIÓN .....	13
6. MANUAL DE USUARIO DE TELEFORMACIÓN .....	14
6.1. Página principal .....	14
6.2. Registro en la plataforma .....	15
6.3. Funcionamiento .....	16
6.4. Perfil del estudiante .....	16
6.6. Foro .....	17
6.7. Cuestionario .....	18
6.8. HotPotatoes juegos de palabras .....	19
6.9. Repositorio de Video .....	19
6.10. Certificado de participación .....	20



## 1. PRESENTACIÓN DE LA PROPUESTA FORMATIVA

A continuación se presenta un grupo de recursos educativos abiertos<sup>1</sup> destinados a la formación del profesional de referencia en los cuidados de larga duración, con una duración 30 horas y disponible, de forma gratuita, durante dos meses para los estudiantes.

De acuerdo con el currículo formativo presentado en la primera fase del proyecto New-Care, el profesional de referencia en los centros se ha definido como un “técnico de atención directa (gerocultora, auxiliar) que asume la responsabilidad del apoyo personalizado de un grupo de personas mayores (4/6), desde la preparación de una historia vida y mediante el establecimiento de un vínculo emocional con cada uno de ellos (Fundación Pilares).

Con dicha referencia, los socios del proyecto New-Care proponen una acción formativa piloto para la formación de este perfil profesional. La propuesta formativa incluye un grupo de herramientas dirigido a formadores y profesionales en el sector de atención a personas dependientes. Estos materiales educativos se pueden adaptar a las necesidades de cualificación en servicios de larga duración. El nivel educativo propuesto es un nivel 3 del catálogo nacional de cualificaciones –INCUAL<sup>2</sup>- (equivalente al nivel 5 del Marco Europeo de Cualificaciones).

El curso piloto que se propone tiene una duración de 30 horas y se divide en los siguientes 5 módulos de capacitación:

- Módulo 1. Modelo de Atención Centrada en la Persona. 6 horas.
- Módulo 2. Técnicas de comunicación en un modelo ACP. 6 horas.
- Módulo 3. Trabajo en equipo en el modelo ACP. 6 horas.
- Módulo 4. Innovación ambiental, apoyo técnico y nuevas tecnologías. 6 horas.
- Módulo 5. Los riesgos psicosociales. 6 horas.

Los recursos educativos incluidos en este curso son los siguientes:

- Unidades de aprendizaje disponibles en formato Scorm.
- Un grupo de casos prácticos
- Infografías para la presentación de cada módulo.
- Cuestionarios de autoevaluación.
- Glosario de términos.
- Repositorio de videos de YouTube
- Repositorio de documentos
- Bibliografía y documentación.
- Evaluación final.
- Certificado de participación.

### European Qualification Framework



<sup>1</sup> <https://es.unesco.org/themes/tic-educacion/rea>

<sup>2</sup> <http://incual.mecd.es/estructura>

## 2. OBJETIVOS DE APRENDIZAJE

El objetivo principal de esta propuesta formativa es facilitar a los participantes de los conocimientos, habilidades y competencias para un acompañamiento terapéutico de las personas en situación de dependencia y fragilidad a la persona en su vida diaria, pudiendo asumir el rol de profesional de referencia, facilitando el seguimiento del plan de atención personalizado de acuerdo con el proyecto de vida de cada residente.

Los objetivos específicos y los resultados de aprendizaje de cada módulo son los siguientes:

### **CURSO: PROFESIONAL DE REFERENCIA EN CUIDADOS DE LARGA DURACIÓN**

#### **MÓDULO 1. ATENCIÓN CENTRADA EN LA PERSONA. 6 HORAS.**

El objetivo general de este módulo es adquirir una visión global del concepto de atención centrada en la persona y de sus principales características en los cuidados de larga duración.

Al finalizar el módulo formativo el alumno será capaz de:

- Identificar la ACP como un enfoque basado en **valores éticos** que trata de conocer a cada usuario individualmente.
- Reconocer la historia de vida y el plan de atención personalizado, como instrumentos de observación del equipo interdisciplinar en el modelo ACP.
- Identificar la importancia de los principios éticos de autonomía, integridad, dignidad y vulnerabilidad en la atención centrada en la persona.
- Cuidar a la persona con demencia como una persona completa con sentimientos, derechos, deseos y una historia de vida.
- Conocer el papel de las familias en los cuidados y buscar la cooperación y evitando que una mala relación se convierta en una auténtica barrera para los cuidados.
- Reconocer los principales detalles del currículo formativo del profesional de referencia, así como identificar las propuestas formativas enunciadas en este proyecto.

#### **MÓDULO 2. TÉCNICAS DE COMUNICACIÓN EN UN MODELO ACP. 6 HORAS.**

El objetivo general de este módulo es familiarizar a los participantes con las técnicas de comunicación adecuadas para el trabajo en equipo y la atención a personas mayores en los cuidados de larga duración, mediante la identificación de objetivos, metodologías y herramientas para una comunicación eficaz y centrada en la persona.

Al finalizar este módulo el alumno será capaz de:

- Identificar los diferentes aspectos del proceso de comunicación en un contexto profesional.
- Aplicar técnicas de comunicación efectiva con personas mayores y personas con demencia.
- Comunicarse con familias y cuidadores de acuerdo con las necesidades del usuario y familiares, desde la empatía y el respeto por la persona.
- Utilizar la historia de vida como base terapéutica en la atención con los residentes y familiares.
- Manejar técnicas adecuadas para la comunicación de malas noticias.
- Aplicar los recursos de comunicación aumentativa y alternativa ante los déficits de habla y escritura.

### **MÓDULO 3. TRABAJO EN EQUIPO EN EL MODELO ACP. 6 HORAS.**

El objetivo general de este módulo es facilitar los conocimientos y habilidades básicas para optimizar el trabajo en equipo en los centros, promoviendo la integración de los profesionales en torno al plan individual personalizado de cada residente.

Al finalizar el módulo formativo, el alumno podrá:

- Identificar los instrumentos y metodologías básicas para el trabajo en equipo en el modelo de atención centrada en la persona.
- Conocer los aspectos específicos de la organización del trabajo en centros especializados de atención de larga duración.
- Entender la importancia del liderazgo personal, la motivación y la gestión del cambio hacia el modelo de ACP;
- Identificar técnicas efectivas de resolución de problemas y conflictos en el desempeño diario del profesional de referencia.

### **MÓDULO 4. ENTORNO AMBIENTAL, RECURSOS DE APOYO, OBSERVACIÓN Y NUEVAS TECNOLOGÍAS. 6 HORAS.**

El objetivo general de este módulo es ofrecer un acercamiento a los recursos residenciales que facilitan la autonomía y el bienestar de las personas mayores en los centros.

Al finalizar el módulo formativo el alumno será capaz de:

- Identificar los factores ambientales y arquitectónicos que facilitan la promoción de la autonomía e independencia de las personas mayores en los centros.
- Reconocer los recursos de apoyo atendiendo a sus funciones y tipología, facilitando una visión de conjunto para permitir una elección adecuada en cada caso.
- Conocer las herramientas y metodologías de observación que facilitan la valoración e intervenciones centradas en la persona en los centros.
- Analizar la importancia de las nuevas tecnologías en los cuidados de larga duración.

### **MÓDULO 5. LOS RIESGOS PSICOSOCIALES. 6 HORAS.**

El objetivo general de este módulo formativo es mostrar los conceptos y estrategias principales para prevenir los riesgos y riesgos psicosociales en las instalaciones de atención a largo plazo.

Al finalizar el módulo formativo el alumno será capaz de:

- Describir los riesgos psicosociales y las medidas preventivas a adoptar en el lugar de trabajo.
- Reconocer las recomendaciones ante los factores de riesgo residencias de personas mayores.
- Usar estrategias de afrontamiento personal y organizacional para afrontar el estrés laboral y el síndrome de burnout en el puesto.
- Aplicar las habilidades de inteligencia emocional para aumentar el bienestar y el desarrollo personal en las instalaciones de cuidado a largo plazo.

### 3. CONTENIDOS FORMATIVOS

Los contenidos de aprendizaje se presentan en módulos y unidades de aprendizaje con los siguientes contenidos:

#### **CURSO: PROFESIONAL DE REFERENCIA EN CUIDADOS DE LARGA DURACIÓN**

##### **MÓDULO 1. ATENCIÓN CENTRADA EN LA PERSONA**

- Unidad 1. Atención Centrada en la Persona
- Unidad 2. Plan de atención personalizado
- Unidad 3. Bioética y valores en el modelo ACP
- Unidad 4. Atención centrada en la persona con demencia
- Unidad 5. El rol de los familiares en los cuidados de larga duración
- Unidad 6. Profesional de referencia en centros

##### **MÓDULO 2 TÉCNICAS DE COMUNICACIÓN EN EL MODELO ACP**

- Unidad 1. El proceso de comunicación
- Unidad 2. Comunicación y ACP
- Unidad 3. Comunicación innovadora en el cuidado de personas mayores

##### **MÓDULO 3. TRABAJO EN EQUIPO EN EL MODELO ACP**

- Unidad 1. Trabajo en equipo para una atención centrada en la persona
- Unidad 2. Técnicas de organización del trabajo
- Unidad 3. Liderazgo y motivación. Gestión del cambio hacia el modelo ACP
- Unidad 4. Resolución de problemas y conflictos

##### **MÓDULO 4. ENTORNO AMBIENTAL, RECURSOS DE APOYO, OBSERVACIÓN Y NUEVAS TECNOLOGÍAS**

- Unidad 1. Entorno físico y diseño arquitectónico en un modelo ACP
- Unidad 2. Recursos de apoyo para la autonomía e independencia.
- Unidad 3. La observación y registro de la evolución funcional y el desarrollo de actividades.
- Unidad 4. Nuevas tecnologías: Vida cotidiana asistida y activa (AAL)

##### **MÓDULO 5. LOS FACTORES DE RIESGO Y LOS RIESGOS PSICOSOCIALES**

- Unidad 1. Los factores de riesgo y los riesgos psicosociales
- Unidad 2. Riesgos psicosociales del personal de atención directa
- Unidad 3. Problemas atribuibles a riesgos psicosociales
- Unidad 4. Inteligencia emocional para afrontar los riesgos psicosociales.

##### **CASOS PRÁCTICOS**

- 1\_ Un buen cuidado para una mejor calidad de vida en los centros.
- 2\_ Cómo facilitar la participación en los cuidados.
- 3\_ Cómo aumentar la calidad de vida en el centro.
- 4\_ Crear centros residenciales saludables.
- 5\_ Superar la resistencia al baño de un residente: manejo de estrés-.



## **MÓDULO 1. ATENCIÓN CENTRADA EN LA PERSONA**

### **Unidad 1. Atención Centrada en la Persona**

1. Qué entendemos por atención centrada en la persona
2. Atención centrada en la persona con demencia
3. El modelo ACP está orientado a mejorar la calidad de vida
4. Buenas prácticas en el modelo ACP: La residencia Dagmarsminde

### **Unidad 2. Plan de atención personalizado**

1. La historia de vida del usuario
2. Cómo hacer un plan de atención personalizado
3. El equipo interdisciplinar

### **Unidad 3. Bioética y valores en el modelo ACP**

1. Principios éticos en la intervención psicosocial
2. El modelo de reflexión ética.
3. Empoderamiento de las personas mayores

### **Unidad 4. Atención centrada en la persona con demencia**

- 1 Demencia y enfermedad de Alzheimer
- 2 El modelo ACP y las técnicas de observación según Tom Kitwood
- 3 Buenas prácticas: atención centrada en la persona con demencia
- 4 Organización e intervenciones terapéuticas
- 5 El proceso de comunicación en residencias de mayores
- 6 La importancia del entorno para el cuidado de residentes con demencia

### **Unidad 5. El rol de los familiares en los cuidados de larga duración**

1. Quiénes son
2. Cómo contribuyen
3. Cómo ayudan Los familiares
4. Situación de los familiares

### **Unidad 6. Profesional de referencia en centros**

1. Perfil del profesional de referencia
2. Competencia profesional.
3. Áreas formativas

## **MÓDULO 2 TÉCNICAS DE COMUNICACIÓN EN EL MODELO ACP**

### **Unidad 1. El proceso de comunicación**

1. Qué entendemos por comunicación
2. Tipos de comunicación: comunicación no verbal y verbal.
3. La importancia de las buenas habilidades de comunicación
4. Barreras comunes para una comunicación efectiva

### **Unidad 2. Comunicación y ACP**

1. La comunicación centrada en la persona
2. Comunicación con los residentes en centros
3. Satisfacción ante las habilidades de comunicación de los profesionales
4. Cómo mejorar la comunicación con las personas mayores
5. Barreras a la comunicación en el cuidado de personas mayores
6. Comunicación con personas con demencia
7. Comunicación con familias y cuidadores
8. Comunicación con familias y cuidadores: malas noticias

### **Unidad 3. Comunicación innovadora en el cuidado de personas mayores**

1. Terapia narrativa y comunicación.
2. Trabajo con la historia de vida
3. Comunicación en la ACP.
4. Terapia de validación: un método de comunicación terapéutica.
6. La comunicación como eje de la ACP
7. Comunicación aumentativa y alternativa.
8. Comunicación AAA para personas con afasia.

## **MÓDULO 3. TRABAJO EN EQUIPO EN EL MODELO ACP**

### **Unidad 1. Trabajo en equipo para una atención centrada en la persona**

1. El trabajo en equipo en el modelo ACP
2. El individuo como parte del grupo
3. Tipos y metodología de los equipos de trabajo
4. Reuniones para facilitar el trabajo en equipo

### **Unidad 2. Técnicas de organización del trabajo**

1. La intervención en una residencias de mayores
2. La organización del trabajo en un modelo ACP
3. Técnicas y procedimientos centrados en la persona.
4. Asignación estable y turnos en el modelo ACP.

### **Unidad 3. Liderazgo y motivación. Gestión del cambio hacia el modelo ACP**

1. Motivación en el empleo
2. La organización del trabajo en el modelo ACP
3. Liderazgo en centros de mayores.
4. Gestionando el cambio hacia el modelo ACP

### **Unidad 4. Resolución de problemas y conflictos**

## **MÓDULO 4. ENTORNO AMBIENTAL, RECURSOS DE APOYO, OBSERVACIÓN Y NUEVAS TECNOLOGÍAS**

### **Unidad 1. Entorno físico y diseño arquitectónico en un modelo ACP**

1. Entorno físico adaptado a las necesidades de la persona
2. Arquitectura y diseño de edificios adaptados a personas mayores.
3. Equipamiento de una residencia
4. Factores ambientales e incidencia en actividades de la vida cotidiana
5. Necesidades especiales de mobiliario en las residencias
6. Equipos innovadores

### **Unidad 2. Recursos de apoyo para la autonomía e independencia.**

1. Que son los productos de apoyo.
2. Tipos de productos de apoyo.
3. Los productos de apoyo en el plan de atención individual.
4. Técnicas de mantenimiento de los productos de apoyo.

### **Unidad 3. La observación y registro de la evolución funcional y el desarrollo de actividades.**

### **Unidad 4. Nuevas tecnologías: Vida cotidiana asistida y activa (AAL)**

1. Envejecimiento activo: proyecto Europeo: Vida Asistida Activa (AAL)
2. La tecnología de bienestar y la salud



## **MÓDULO 5. LOS FACTORES DE RIESGO Y LOS RIESGOS PSICOSOCIALES**

### **Unidad 1. Los factores de riesgo y los riesgos psicosociales**

1. Qué son los riesgos psicosociales en la organización
2. Qué son las condiciones de trabajo
3. Qué es la evaluación de factores de riesgo.
4. Qué son las intervenciones para reducir los riesgos psicosociales

### **UNIDAD 2. Riesgos psicosociales del personal de atención directa en las residencias**

1. Diferencia entre factor de riesgos y riesgo psicosocial
2. Qué es el estrés laboral y cuáles son sus consecuencias
3. Qué es el Burnout o agotamiento emocional en el lugar de trabajo
4. Recomendaciones para afrontar riesgos psicosociales en los centros

### **Unidad 3. Problemas atribuibles a riesgos psicosociales**

1. Problemas de salud atribuibles a los riesgos psicosociales
2. Consecuencias sociales del estrés en el trabajo
3. Prevención de riesgos y riesgos en el lugar de trabajo
4. Técnicas individuales para afrontar los riesgos psicosociales
5. Supuesto práctico: Prevención de estrés en una residencia de mayores

### **Unidad 4. Inteligencia emocional para afrontar los riesgos psicosociales.**

1. ¿Qué son las emociones y cómo se regulan?
2. Inteligencia emocional en el trabajo de las residencias. Caso de estudio
3. Inteligencia emocional y sus componentes: Ejercicio de aprendizaje
4. Competencias emocionales personales
5. Competencias socioemocionales: comunicación asertiva

### **Infografías**

Cada módulo incluye una infografía con los conceptos básicos de las diferentes unidades de aprendizaje.

MÓDULO 1. ATENCIÓN CENTRADA EN LA PERSONA

1. QUÉ ES LA ATENCIÓN CENTRADA EN LA PERSONA

La ACP es un enfoque basado en valores éticos que enfatiza las necesidades psicológicas básicas de las personas mayores, trata de conocer a cada usuario individualmente y considera diferentes factores relativos al bienestar subjetivo de las personas.



2. EL PLAN DE ATENCIÓN PERSONALIZADO



El plan de atención personalizado se basa en la historia de vida y la situación de actual del usuario. En un plan de atención personalizada se consideran cuatro fases principales: evaluación inicial, planificación, ejecución y evaluación.

3. BIOTICA Y VALORES EN EL MODELO ACP

Existen cuatro principios éticos universales: autonomía, integridad, dignidad y vulnerabilidad. El dilema ético radica en las posibilidades de acciones intermedias: lo que debemos hacer, lo que podemos hacer y lo que debemos hacer.



4. DEMENTIA



El enfoque ACP consiste en ver a la persona con demencia como una persona completa con sentimientos, derechos, deseos y una historia de vida.

5. EL PAPEL DE LOS FAMILIARES



Los familiares no se sienten adecuadamente involucrados, ni sienten que tienen la oportunidad de decir que no. Además, no tienen acceso a la información correcta y necesaria sobre la enfermedad que ha afectado a su ser querido, ni conocen sus opciones y derechos como familiares.

6. PROFESIONAL DE REFERENCIA EN CUIDADOS DE LARGA DURACIÓN

“Es el profesional de atención continuada (gerocultor/a) que se responsabiliza del apoyo personalizado de un grupo de personas mayores (4/6), previa la elaboración de su historia de vida y una vez establecido un vínculo emocional con cada una de ellas (P. Rodríguez, 2018).



MÓDULO 2 - TÉCNICAS DE COMUNICACIÓN EN EL MODELO ACP

TÉCNICAS DE COMUNICACIÓN

ELEMENTOS CLAVE DEL PROCESO DE COMUNICACIÓN

La comunicación tiene sus propias reglas y principios, y es fundamental dominar todos los diferentes aspectos del proceso de comunicación y ser consciente de la importancia de cada uno de ellos.



COMO AFECTA LA COMUNICACIÓN AL PROCESO DE CUIDAR



La satisfacción del residente aumenta cuando los miembros del equipo toman en serio sus problemas, dan con claridad la información solicitada, intentan comprender la experiencia de cada persona y ofrecen opciones realistas y viables.

COMUNICARTE CON ALGUIEN CON DEMENTIA

Cuando se trabaja con personas con demencia surgen problemas de comunicación muy concretos, para los que se debe disponer de conocimientos y técnicas de comunicación específicas. La comunicación no verbal será básica para interactuar con la persona enferma.



COMUNICACIÓN INNOVADORA EN LOS CUIDADOS



El trabajo con la historia de la vida no se trata solo de recopilar información sobre la vida de una persona. Incluye los eventos importantes, experiencias y sentimientos de toda una vida. Puede ser una herramienta muy útil para el cuidado de la persona con demencia.

Cuatro indicadores para mantener una comunicación con la persona con demencia

- Reconocer las emociones y los valores del usuario demuestra que reconocemos su individualidad. cuatro indicadores básicos:
- **El reconocimiento** implica reconocer a un residente.
  - **La negociación** implica consultar al usuario sobre las preferencias, deseos y necesidades de cada uno.
  - **Facilitación** o facilitar la colaboración se trata de ayudar a la persona a hacer las cosas.
  - **La validación** implica reconocer la realidad de las emociones o sentimientos de una persona.

MÓDULO 3. TRABAJO EN EQUIPO EN EL MODELO ACP

TRABAJO EN EQUIPO EN EL MODELO ACP

TRABAJO EN EQUIPO

El trabajo en equipo es esencial para en los servicios gerontológicos, donde diferentes profesionales trabajan en equipos interdisciplinares. En el plan de atención individual, el trabajo en equipo garantiza una atención personalizada de cada residente.



TÉCNICAS DE ORGANIZACIÓN DEL TRABAJO



En el modelo de ACP, un gran cambio en la organización del trabajo consiste en las asignaciones estables ya que garantizan el desarrollo de relaciones cercanas con los residentes.

El enfoque ACP implica asumir modelos de atención completamente diferentes porque el objetivo es ofrecer diferentes opciones a los residentes en relación con sus gustos y preferencias. Es preciso considerar la flexibilidad en la atención en un marco general que considera a la persona y al entorno social.



LIDERAZGO Y MOTIVACIÓN

El liderazgo es el arte de motivar e inspirar a un grupo de personas a actuar para lograr un objetivo común.

Una organización que acepta un enfoque ACP necesita un liderazgo orientado a las personas, que simbolice, promueva y ayude a integrar este enfoque en toda la organización.



El liderazgo es un proceso fundamental en la fase de cambio hacia la ACP.



Un liderazgo eficaz en centro supone:

- Identificar las fortalezas de del equipo.
- Registrar las oportunidades de mejora.
- Priorizar y temporalizar los cambios.
- Poner en marcha de los cambios de forma gradual.

<http://newcareproject.eu/>

Módulo 4. Entorno ambiental, recursos de apoyo, observación y nuevas tecnologías

ENTORNO AMBIENTAL, RECURSOS DE APOYO Y NUEVAS TECNOLOGÍAS

ENTORNO FÍSICO Y DISEÑO ARQUITECTÓNICO EN UN MODELO ACP

Adaptar el entorno físico a las necesidades de los residentes y proporcionar un ambiente estimulante, que facilite el bienestar físico y emocional a las personas mayores es la principal preocupación de un enfoque de atención centrada en la persona.



PRODUCTOS DE APOYO PARA EL DESARROLLO DE LA AUTONOMÍA PERSONAL



Los productos de apoyo son una de las principales vías para promover la autonomía y la independencia de las personas mayores, permitiéndoles realizar actividades que, sin su uso, resultarían de gran dificultad o imposibles de llevar a cabo.

LA OBSERVACIÓN Y REGISTRO DE LA EVOLUCIÓN FUNCIONAL

El proceso de observación es un proceso dinámico que requiere una reevaluación continua y tiene un gran impacto en el plan de individual personalizado.

Los cuidadores deben recibir formación para reconocer cambios leves en el estado de los mayores bajo su cuidado, ya que estos pueden traducirse en cambios significativos para la salud.



NUEVAS TECNOLOGÍAS: VIDA COTIDIANA ASISTIDA Y ACTIVA (AAL)



La tecnología de bienestar se refiere a los productos y servicios de atención (técnicos y digitales), basados en la tecnología que tienen como objetivo mejorar las condiciones de atención tanto para los cuidadores como para las personas que necesitan atención y mejorar su calidad de vida.

Programa Active Assisted Living (AAL)

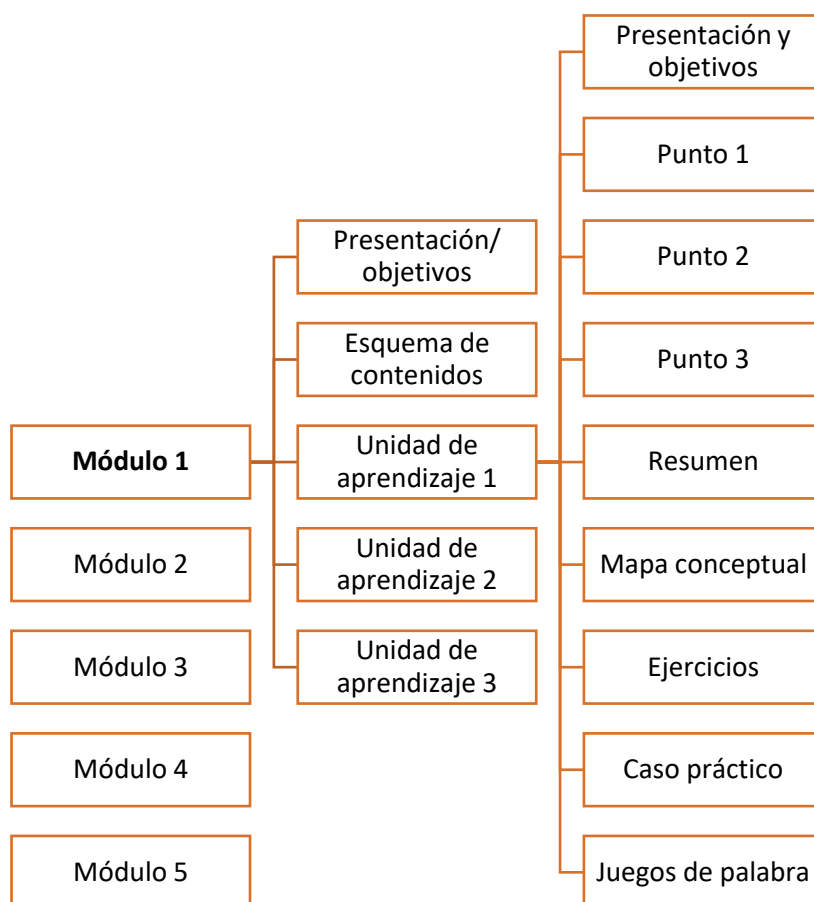
El programa AAL tiene como objetivo identificar nuevos productos y servicios para personas mayores que utilizan los avances en tecnología y las nuevas tecnologías de la información y la comunicación.

<http://newcareproject.eu/>

#### 4. ESTRUCTURA DEL CONTENIDO DE E-LEARNING Y PLATAFORMA DE E-LEARNING

Todos los materiales están disponibles con la misma estructura de contenido. Los estudiantes encontrarán 5 módulos de capacitación, cada uno de ellos organizado en las siguientes secciones: Presentación de objetivos, un diagrama de contenidos, Unidades de aprendizaje divididas en temas con actividades de aprendizaje y juegos de aprendizaje, un resumen del contenido del módulo de capacitación, un mapa conceptual y Una sección con biografía y documentación.

##### Esquema de organización de los contenidos



##### Sistema de gestión de aprendizaje en línea: Moodle:

Los participantes en la actividad formativa podrán utilizar la plataforma de teleformación de New-Care durante un período de tiempo específico. El sistema de gestión de aprendizaje se basa en los recursos de Moodle, como un sistema de gestión de aprendizaje en línea que permite a los educadores crear su propio sitio web privado con cursos dinámicos que extienden el aprendizaje, en cualquier momento y en cualquier lugar.



## Plataforma de e-Learning New-Care



### 5. CÓMO INSCRIBIRSE EN LA PLATAFORMA DE TELEFORMACIÓN

Para acceder a la plataforma de aprendizaje electrónico, el usuario debe ponerse en contacto con la organización nacional New-Care y enviar un formulario de solicitud disponible en el sitio web del proyecto.

El usuario podrá acceder a la plataforma durante un cierto período de tiempo. El usuario puede ponerse en contacto con un tutor y con otros usuarios a través de la plataforma de teleformación, descargar materiales de capacitación, evaluar los recursos que sugieren algunas mejoras y comentarios, y obtener un diploma de su participación en este curso. El usuario podrá evaluar su experiencia y obtener una certificación que acredite su participación en estos recursos.

#### INFORMACIÓN SOLICITADA EN EL FORMULARIO DE SOLICITUD

- Nombre y apellidos
- Dirección e-mail
- Nombre de empresa/centro de estudios.
- País y ciudad
- Describiendo su interés en participar en el curso.

### NewCare en Internet



Website del proyecto

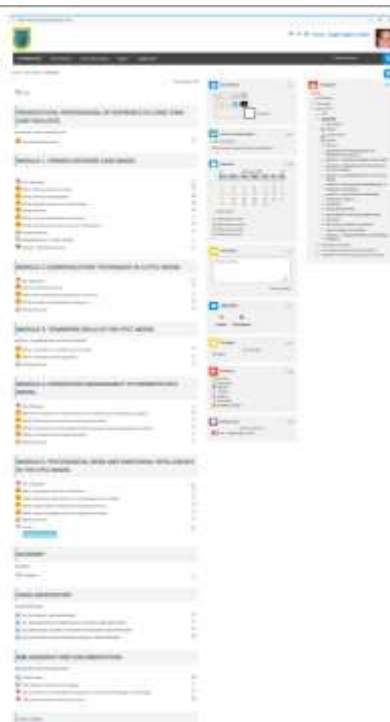


Plataforma de teleformación

## 6. MANUAL DE USUARIO DE TELEFORMACIÓN

### 6.1. Página principal

La dirección de la plataforma multilingüe de teleformación es <https://ed-formacion.org>. elegiremos el idioma deseado del menú desplegable.

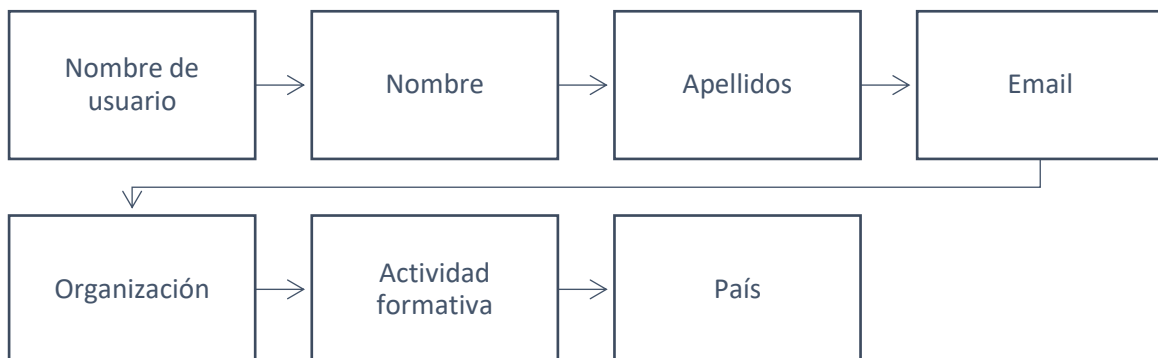


## 6.2. Registro en la plataforma

En la página principal podemos ver una lista de los cursos disponibles. Para ingresar a un curso, es necesario iniciar sesión. Si aún no tiene una cuenta, puede crearla; Vea un enlace en la imagen de abajo.



Para crear una cuenta es necesario:



Para terminar de crear una nueva cuenta, recibirá un correo electrónico automático con un enlace para una confirmación. Ahora puedes iniciar sesión con tu nueva cuenta. Después de iniciar sesión, podrás ingresar a un curso.

### 6.3. Funcionamiento

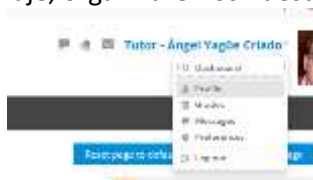
Una vez que esté inscrito, el estudiante verá tres columnas en la página: Navegar, Administración y Actividades,



En la izquierda, hay un contenido del curso en la primera apertura. Más adelante, el contenido dependerá de la opción elegida, es decir, cuestionarios, juegos, foro, glosario, depósito de videos, diploma, cuestionario de evaluación, etc. Y en el centro, hay los siguientes cuadros: calendario, comentarios, noticias, correo electrónico, etc. Y a la derecha, una sección de navegación: al hacer clic en un enlace con el nombre del curso, el contenido se expandirá y podrá acceder directamente a cualquier parte del curso, sin necesidad de desplazarse por la página hacia abajo.

### 6.4. Perfil del estudiante

Antes de comenzar con el aprendizaje, organizaremos nuestro perfil:



Aquí puede editar el perfil, ir a sus datos personales, es decir, configurar su imagen, agregar datos de contacto, etc.

### 6.5. Informe de usuario

Para las tareas que se deben realizar durante un curso, y para las calificaciones que recibe un estudiante durante un curso, hay un informe de usuario al que se puede acceder desde el enlace en una parte de Administración de la página:







## 6.7. Cuestionario

Para responder un cuestionario, seleccione (haga clic en) un cuestionario en el material educativo.



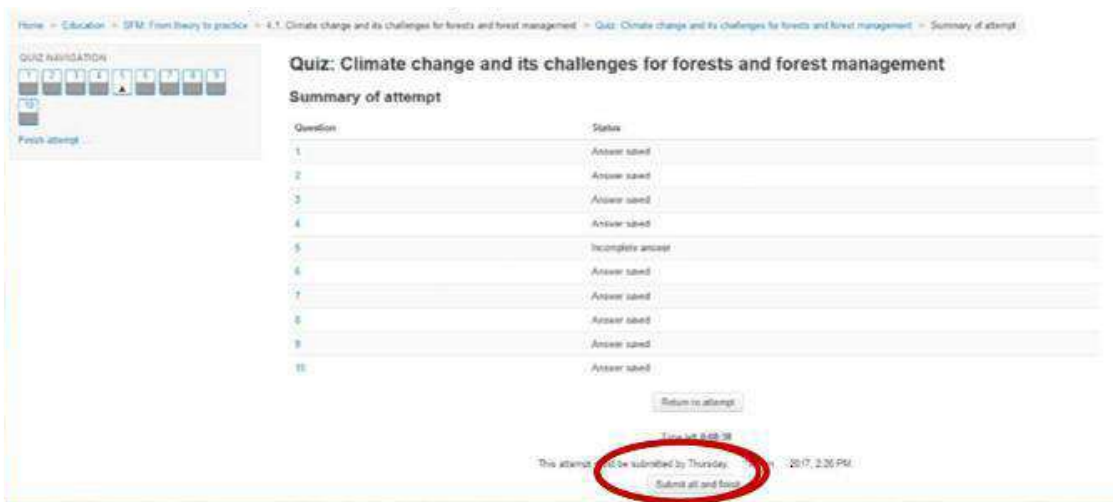
Haga clic en "Iniciar intento" para comenzar la prueba.



El cuestionario se abrirá. Responda las preguntas para completar el cuestionario. Utilice la barra de herramientas de *Quiznavigation* «para realizar un seguimiento de sus envíos y el tiempo.



Después de terminar su intento, se mostrará un resumen del intento. Haga clic en «Enviar todo y terminar» para evaluar su intento. También puede volver al intento.



## 6.8. HotPotatoes juegos de palabras

El usuario encontrará juegos *HotPotatoes* para completar la palabra que falta, así como algunas pistas que facilitan un poco el ejercicio.



## 6.9. Repositorio de Video

Puede encontrar un glosario de texto y un repositorio de videos y documentación en cada una de las Unidades de capacitación. Puede ver algunos videos relevantes que pueden ayudarlo a comprender mejor el contenido específico de la capacitación.



## 6.10. Certificado de participación

Al finalizar el curso el participante podrá acceder a un certificado acreditativo de su participación on-line.



Open educational resources for a new model of long-term care at nursing homes, based on dignity and well-being of the elderly. ERASMUS+ KA202 Project number: 2017-1-ES01-KA202-037853

### CERTIFICATE OF PARTICIPATION

I hereby certify that MR/MSS.....

**Took part in the validation of the pilot course:**

**"PROFESSIONAL OF REFERENCE IN LONG-TERM CARE FACILITIES"**

**With a duration of 30 hours, from to**

In the framework of the Erasmus Plus project "NEW-CARE". Project number: 2017-1-ES01-KA202-037853

.....  
(date and place)

Signature of the director of the course

