

SpectraTrend® HT



Kurzanleitung

Version 1.0
A60-1015-715-DE

02. April 2020

Diese Dokumentation enthält geschützte Informationen von Hunter Associates Laboratory, Inc. Die vollständige oder teilweise Reproduktion ohne ausdrückliche schriftliche Zustimmung von Hunter Associates Laboratory, Inc. ist untersagt.

Adobe und Adobe Reader sind eingetragene Marken von Adobe Systems Incorporated. Windows ist eine eingetragene Marke der Microsoft Corporation. SpectraTrend und EasyMatch sind eingetragene Marken von Hunter Associates Laboratory, Inc.

Diese Kurzanleitung © 2012 Hunter Associates Laboratory, Inc. Alle Rechte vorbehalten.

SpectraTrend® HT

Kurzanleitung - Inhalt

Gerät auspacken und einrichten	4
Schritt 1 bis 4	
Betrieb mit Software	7
Schritt 5 bis 8	
Standalone Betrieb	10
Schritt 5A bis 8A	

Um Ihr **HunterLab SpectraTrend HT mit EasyMatch® OL ST Software** schnell einzurichten und in Betrieb zu nehmen, folgen Sie dieser Anleitung. Falls nötig, verwenden Sie außerdem das Benutzerhandbuch.

Produktregistrierung

Helfen Sie uns, Sie besser zu unterstützen, indem Sie noch heute die Produktregistrierungskarte ausfüllen!

HunterLab - Kontakt

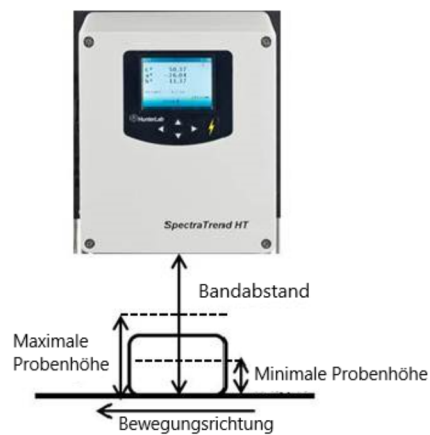
Falls Sie irgendwelche Fragen zum **SpectraTrend HT** haben, wenden Sie sich an HunterLab unter der Nummer +49-0884-9464. Informationen zum Produkt finden Sie auch unter www.hunterlab.com.

AUSPACKEN UND EINRICHTEN

Schritt 1. SpectraTrend HT Sensor montieren

A. Wählen Sie einen Ort für die Montage des Sensors an dem:

- das Produkt farbstabil ist und die Produktfarbe repräsentiert.
- gelegentlicher Zugang zur Wartung möglich ist.
- Verunreinigungen durch Staub, Öl usw. gering sind
- das Band bei flexiblen Bandfördersystemen von unten unterstützt ist.
- der Sensor sich nicht in einem Ofen befindet.
- die Temperatur **50 °C nicht überschreitet**.
- der Abstand zum Produkt 6,5 bis 11,5 cm beträgt.
- der Sensor senkrecht zur Produktebene montiert ist.



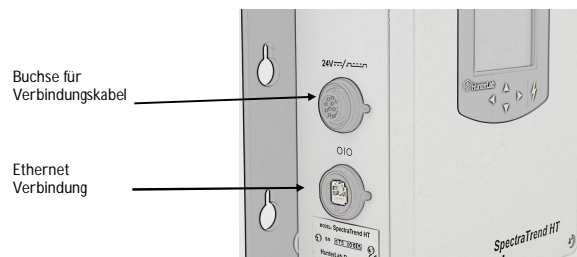
B. Befestigen Sie den Sensor an der Montageplatte und montieren Sie den gesamten Aufbau an der gewünschten Stelle.

Schritt 2. Die Support Unit montieren

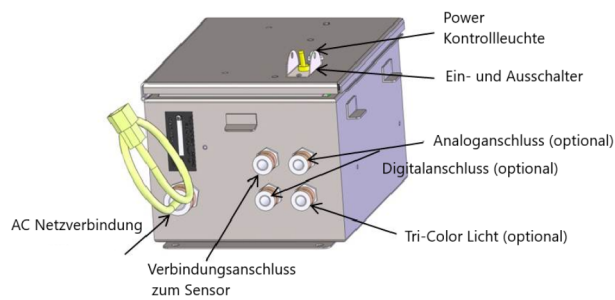
- A. Stellen Sie sicher, dass das Gerät ausgeschaltet ist.
- B. Wählen Sie einen Ort für die Montage der Support Unit,
 - an dem die Umgebungstemperatur 10 bis 50 ° C beträgt und **50 °C nicht überschreitet**.
 - die Luftfeuchtigkeit zwischen 5 % and 95%, liegt.
 - man einen Anschluss für das Verbindungskabel hat.

Schritt 3. Support Unit und Sensor verbinden

- A. Stecken Sie das Verbindungskabel in die Buchse an der Seite des Sensors.



- B. Verbinden Sie das andere Ende des Kabels mit der Support Unit.
- C. Schließen Sie die Support Unit mit dem Netzkabel an die Spannungsversorgung an.
- D. Verbinden Sie die Support Unit über das Netzkabel mit einem Hub/Switch für Ihr Computernetzwerk. Verwenden Sie ein Crossover Kabel, oder einen Adapter, wenn Sie den Sensor direkt mit dem Computer verbinden.



E. Bei Verwendung eines analogen Output-Geräts verbinden Sie den Analoganschluss der Support Unit mit dem entsprechenden Gerät.

Schritt 4. Gerät anschalten

Stellen Sie den Ein-/Ausschalter der Support Unit auf “An” und schalten Sie den Computer an.

Um das Gerät mit einem Computer zu verwenden, stellen Sie sicher, dass die folgenden Spezifikationen erfüllt sind

Prozessor	32-bit or 64-bit 1 GHz
Betriebssystem	Windows XP Professional
Installationsmedium	CD-ROM Drive
Monitor	19-inch
Kommunikationsport	Ethernet
Zeigegerät	Serial bus or USB mouse
Tastatur	erweitert
Überspannungsschutz	vorhanden
Backup Medium	50 GB Hard Drive

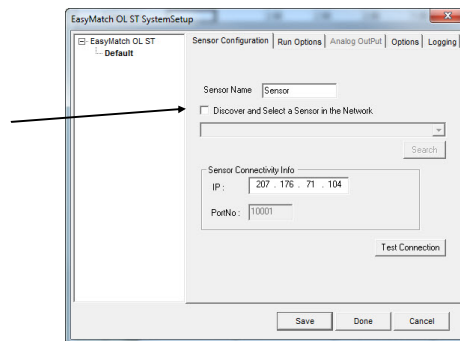
BETRIEB MIT SOFTWARE

Schritt 5. EasyMatch Software installieren

- A. Legen Sie die Installations-CD in Ihren Computer ein. Wählen Sie die Datei **EasyMatch OL ST - Unicode.exe** im **EasyMatch OL ST**-Ordner aus. Befolgen Sie die Anweisungen, um die Installation durchzuführen.
- B. Öffnen Sie die Software, indem Sie das EasyMatch **OL ST**-Symbol auf Ihrem Desktop anklicken. Der Standardbenutzername ist **ADMIN**. Das Standardkennwort lautet **hunterlab**.

Schritt 6. Sensor mit der Software verbinden

- A. Wählen Sie in der Software **SYSTEM** aus der oberen Menüleiste aus und dann **SYSTEM CONFIGURATION > SYSTEM SETUP**
- B. Wählen Sie im System-Setup die Registerkarte System Configuration und aktivieren Sie das Kontrollkästchen, um den Sensor im Netzwerk zu erkennen. Klicken Sie dann auf **SEARCH** um den Sensor zu finden.



- C. Wenn die Seriennummer des Sensors gefunden wurde und die IP-Adresse übereinstimmt, klicken Sie **SAVE** und **DONE**. Die Meldung "*Please select a System Setup to Edit*" sollte dann nicht mehr blinken.

Schritt 8: Produkt Setups

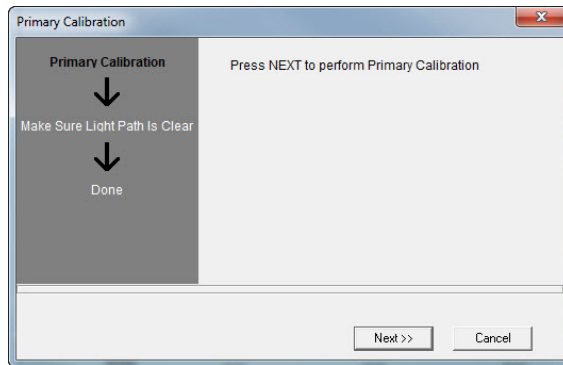
- A. Wählen Sie **RUN** aus dem oberen Menü und **PRODUCT SETUP**. Wählen Sie das + neben dem EasyMatch OL ST an und klicken Sie mit der **RECHTEN MAUSTASTE** um das Produkt-Setup 1 auszuwählen. Gehen Sie die Registerkarten 1 bis 4 durch, um eine Farbskala, Ill./Obs., Toleranz und Produkthöhe nach Bedarf zu ändern.

Hinweis: Die Produkthöhe muss für eine vernünftigen Schätzung des Abstandes eingegeben werden.

- B. Klicken Sie **SAVE** und **DONE**. Die Meldung „*Please Select A Product Setup to Edit*“ sollte dann nicht mehr blinken.

Schritt 9: Sensor kalibrieren

- A. Schieben Sie die Kalibrierungsbox in die Schiene unter dem Sensor.
- B. Wählen Sie **CALIBRATION > PRIMARY** aus dem oberen Menü und folgen Sie der Anleitung.
- C. Wenn die Kalibrierung abgeschlossen ist, entfernen sie die Box vom Sensor und klicken Sie **OK**.



Schritt 10: *Messung durchführen*

- A. Um Messwerte zu erfassen, wählen Sie im Hauptmenü **RUN > BEGIN**.
- B. Wählen Sie ein **JOB FILE** aus, oder geben Sie einen neuen Namen für den Job ein und klicken Sie auf **SAVE**.
- C. Das System beginnt, Messwerte vom Produkt aufzunehmen.
- D. Um die Messung anzuhalten, wählen Sie **RUN > END RUN** oder klicken Sie auf das **STOP RUN** Icon.

STANDALONE BETRIEB

Schritt 5A. Sensor kalibrieren

- A. Schieben Sie die Kalibrierungsbox in die Schiene unter dem Sensor.
- B. Wählen Sie im **HAUPTMENÜ STANDARDISIEREN** und folgen Sie der Anleitung.
- C. Wenn die Kalibrierung abgeschlossen ist, entfernen sie die Box vom Sensor und drücken Sie auf den rechten Pfeil, um zum Hauptmenü zurück zu gelangen.



Schritt 6A. Produkt Setups ergänzen

- A. Wählen Sie im **HAUPTMENÜ das PRODUKT SETUP**
- B. Wählen Sie das Setup aus, das Sie konfigurieren wollen.
- C. Wählen Sie nacheinander die einzelnen Setup-Registerkarten aus und stellen Sie die Parameter passend zum Produkt ein, das mit diesem Setup gemessen werden soll.
- D. Wählen Sie **MESSLAUF EINSTELLUNG** und überprüfen Sie die Standardwerte. Diese sollten entsprechend der Anwendung angepasst werden. Einzelheiten dazu finden Sie im Handbuch.



- E. Wiederholen Sie die Schritte B bis D für jedes Produkt, das gemessen wird.
- F. Verwenden Sie die Taste **HAUPTMENÜ** (Messen), um zum Hauptmenü zurück zu gelangen.

Schritt 7A. Farbverfolgung einstellen

- A. Wenn **FARBVERFOLGUNG** ausgewählt ist, (mit Werten ungleich Null) wird das Produkt nur dann als vorhanden registriert, wenn die gemessene Farbe innerhalb des voreingestellten Toleranzbereichs der Zielfarbe liegt
- B. Um die Farbverfolgung einzustellen, wählen Sie im Menü **PRODUKT SETUP** den Punkt **TOLERANZEN** und dann **FARBVERFOLGUNG**.
- C. Um die Farbverfolgung zu aktivieren, geben Sie Toleranzen ein. Zum Deaktivieren setzen Sie alle Werte auf Null.

Schritt 8A. Höhenauslösung einstellen (optional)

- A. Wenn **AUSLÖSUNG HÖHE** auf **EIN** gestellt ist, blitzt der Sensor nur, wenn sich die Probe innerhalb des ausgewählten Bereichs für die minimale und maximale Höhe befindet.
- B. Um die Höhenauslösung einzuschalten, wählen Sie im Menü **PRODUKT SETUP** die Option **MESSLAUF EINSTELLUNG**, scrollen nach unten zu **AUSLÖSUNG HÖHE** und wählen **EIN**.
- C. Geben Sie die passenden Werte für die minimale und maximale Höhe des Produkts ein.

Weitere Informationen finden Sie im SpectraTrend HT-Benutzerhandbuch.

