

Semana Santa 2015

► Viene de la página anterior

Después, volvieron a realizar una particular 'muestra' de fuerza y demostraron que es una de las más seguidas de Eivissa a pesar de ser una de las de más reciente creación. Cientos de personas siguieron a sus cofrades y a la Agrupación Musical Nuestra Señora de los Dolores, mostrándose muy animados durante todo el recorrido dedicando fuertes ovaciones cada vez que había una levanta.

La tercera en discordia, con permiso de la Hermandad de los Caballeros Legionarios, que desfilan a paso militar por todas las calles fueron los representantes de la Cofradía del Santo Cristo de la Agonía, con sus dos imágenes, el Santo Cristo de la Agonía y Nuestra Señora de la Esperanza, esta última vestida con un precioso mantito verde y sobre un trono de flores blancas portadas por 18 mujeres con la cara descubierta.

Inmediatamente después, y en torno a las 20,45 horas apareció la Virgen de la Piedad. La impresionante talla correspondiente a la cofradía del mismo nombre lucía esplendorosa después de que este año haya sido restaurado el paso en el taller del restaurador de imágenes José María Velasco y fue llevada a hombro con gran habilidad por 16 cofrades, seguida por otro medio centenar y por una banda de música que a diferencia del resto, llevaba a sus músicos con su túnica blanca abotonada en rojo, con cinto y capa del mismo color.

La cofradía de Nuestra Señora de los Dolores y el Santo Cristo Yacente fueron las únicas que hicieron su aparición por la puerta de la Catedral cuando caía la noche pero antes de que dieran las 21,00 horas en el reloj del templo. La primera, con sus cofrades vestidos de blanco y azul claro sacó a su imagen del mismo nombre portada a hombros por 12 cofrades en el más absoluto silencio, mientras que la cofradía residente en la Catedral, también una de las más numerosas en cuanto a seguidores, hizo lo propio pero en este caso entre las tonadas de una marcha fúnebre que dio paso al Himno de España.

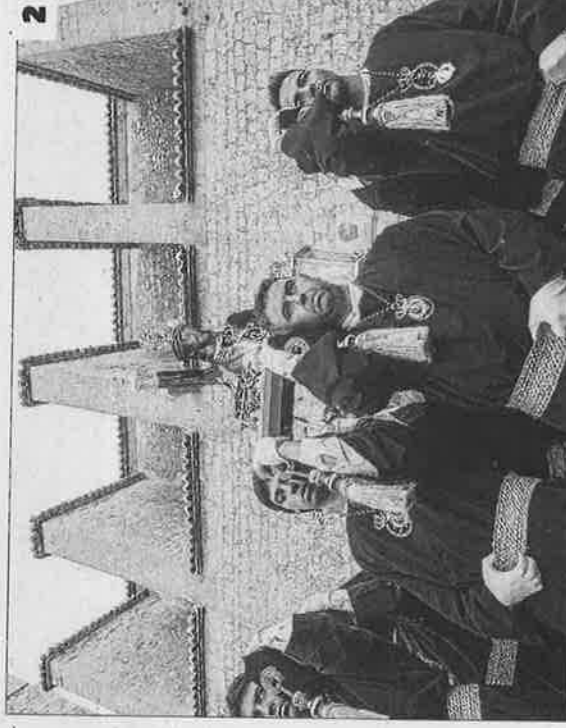
Menos espera que otros años

Mientras todo esto sucedía en una Plaza de la Catedral que poco a poco se había ido quedando vacía, la procesión del Viernes Santo seguía calles abajo con la misma rapidez con la que se había desarrollado todo hacía una hora.

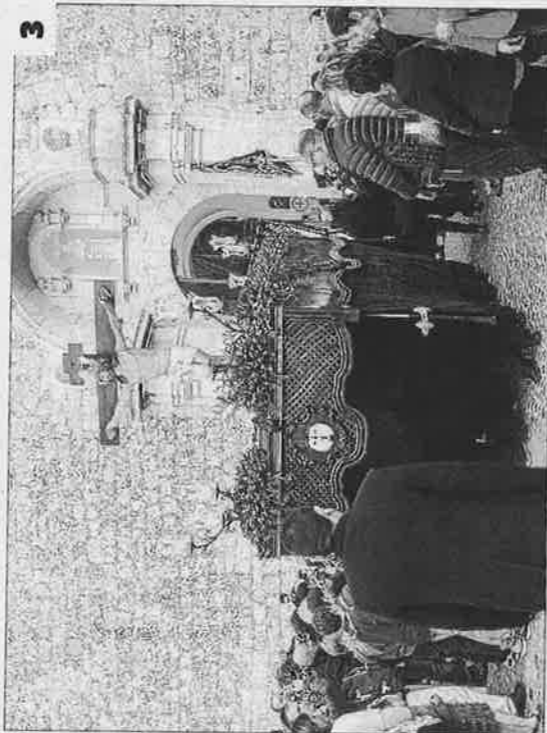
Algo que agradecieron sobre manera los cofrades del Santísimo Cristo del Cementerio acostumbados a esperar en la entrada de su templo, la iglesia de Santo Domingo, algo más de una hora antes de ver aparecer la primera imagen. Este año no fue así. En torno a las 21,15 horas, la imagen del Cautivo asomaba ya por la puerta del edificio de Can Botino y a los pocos minutos se encontraba con el Ecce



1



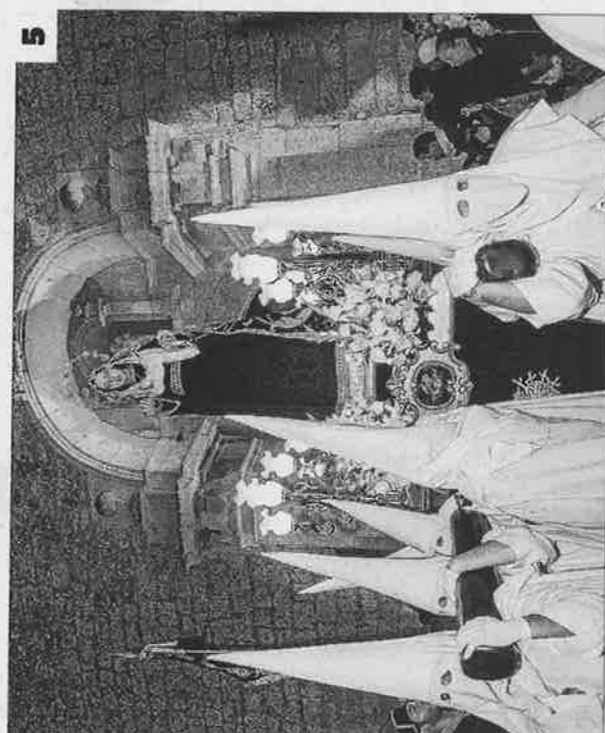
2



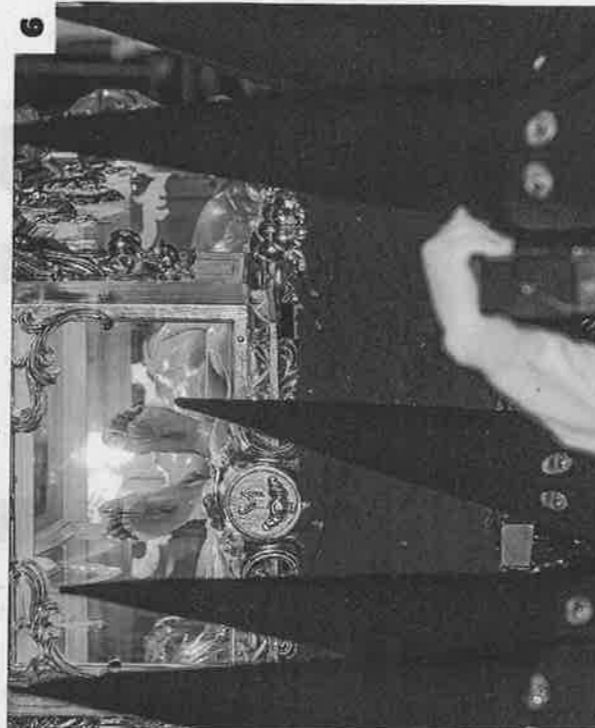
3




4



5



6

La primera imagen salió con puntualidad a las ocho de la tarde y una hora después El Cristo Yacente cerró la procesión 

Hommo y se detenía en la puerta de la iglesia para recibir la bienvenida por parte de la imagen del Santo Cristo del Cementerio, la más antigua de la Semana Santa de Vila.

Después de recibir ambas una gran ovación, la nueva cofradía de Vila enfiló las partes más complicadas del recorrido. Empezaron con la curva, estrecha y en cuesta abajo, que hay justo enfrente del baluarte de Santa Lúcia y continuaron hasta acabar invocando en el Patio de Armas y en el Portal de Ses Taules, donde un año más la expectación era máxima.

Continúa en la página siguiente ►►

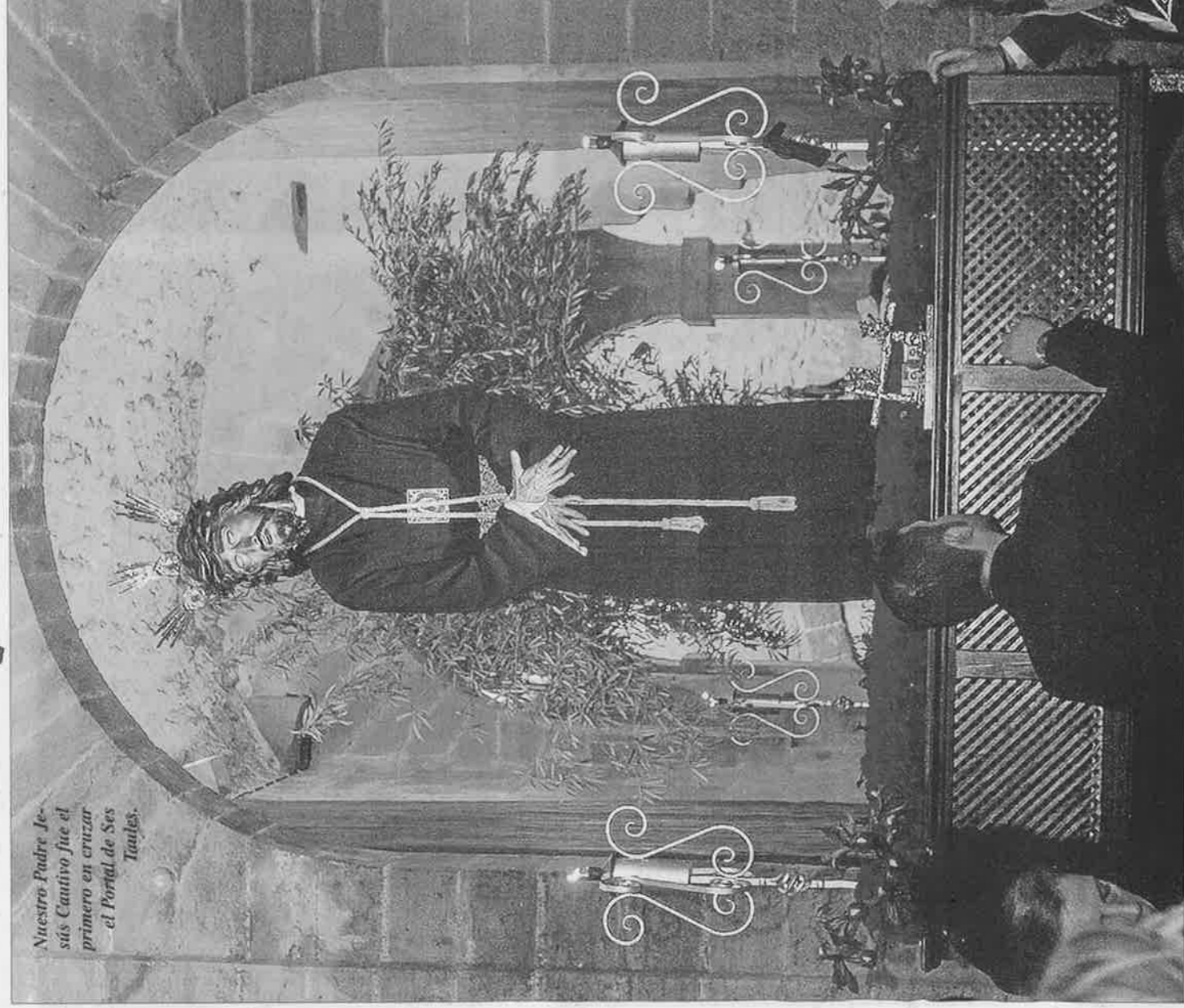


7

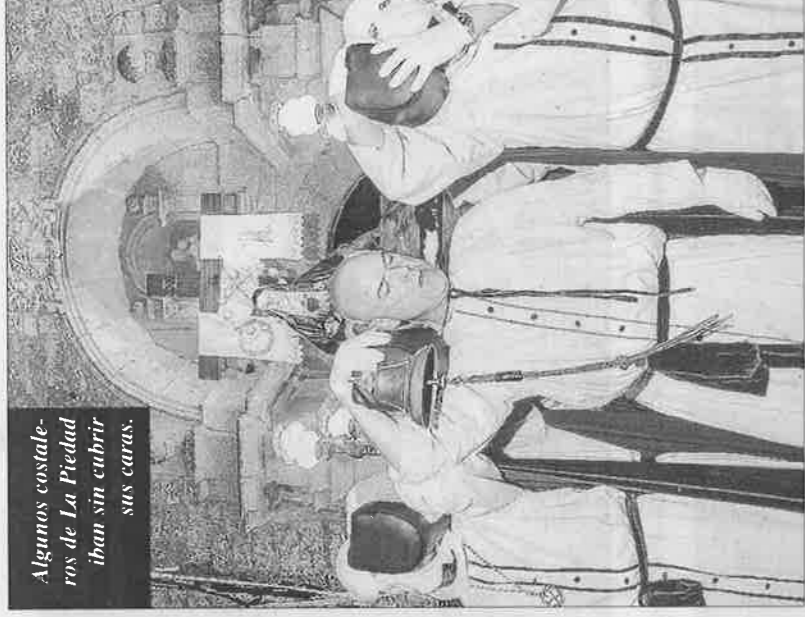
COFRADÍAS

1. Nuestro Padre Jesús Cautivo. 2. Nuestro Padre Jesús del Gran Poder. 3. Santo Cristo de la Agonía. 4. Nuestra Señora de la Piedad. 5. Nuestra Señora de los Dolores. 6. Santo Cristo Yacente. 7. Santísimo Cristo del Cementerio.

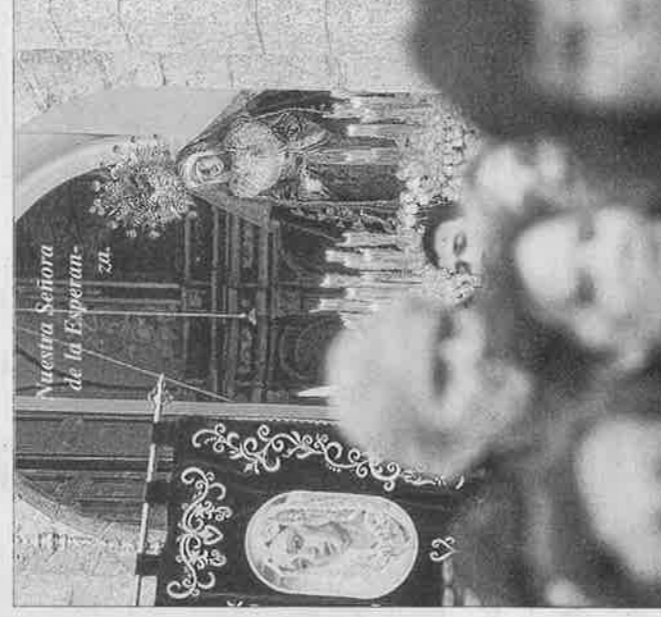
Semana Santa 2015



Nuestro Padre Jesús Cautivo fue el primero en cruzar el Portal de Ses Taules.



Algunos costaleros de La Piedad iban sin cubrir sus caras.



Nuestra Señora de la Esperanza.

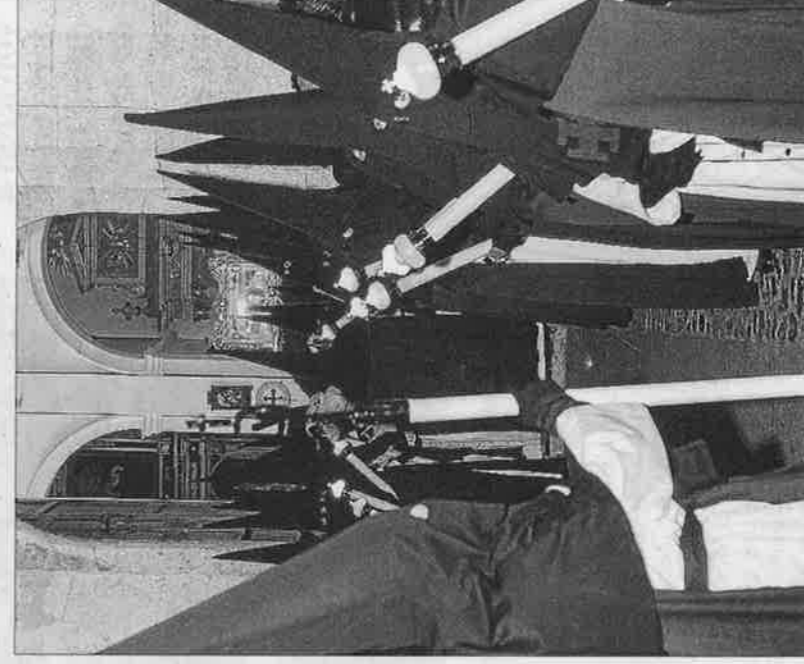
► Viene de la página anterior

El particular y resbaladizo empedrado, además de la estrechez de la curva que da acceso a la Plaza de Vila, la entrada por el arco al Patio de Armas, la salida por el Portal de Ses Taules, y finalmente el descenso entre adoquinado cuesta abajo hasta el Mercat Vell hacen de esta parte del trayecto la más difícil y también la más espectacular.

Es en ella donde los cofrades encargados de transportar las imágenes demuestran su fuerza física y su increíble habilidad, sobre todo los de las imágenes más grandes como la Piedad, Nuestro Jesús del Gran Poder o el Cristo Yacente. Finalmente, entre 'oles', ovaciones a diestro y siniestro, ánimos de sus seguidores y muchos flashes de teléfonos móviles y máquinas de fotografías consiguieron superar la prueba. Y es que algunos como los cofrades de Nuestro Jesús del Gran Poder le añadieron emoción al asunto teniéndose que agachar lo más mínimo viendo lo justo que pasaba uno de los tableros por la puerta del Patio de Armas.



La imagen de Nuestro Jesús del Gran Poder con su imponente cruz.



Los cofrades del Santo Cristo Yacente a su salida de la Catedral.

Continúa en la página siguiente ►