

BRI Aktiv

Forschungskreis



| 13. Januar 2022
| 16:15 - 18:30 Uhr
| online
| Impulse und Diskussion



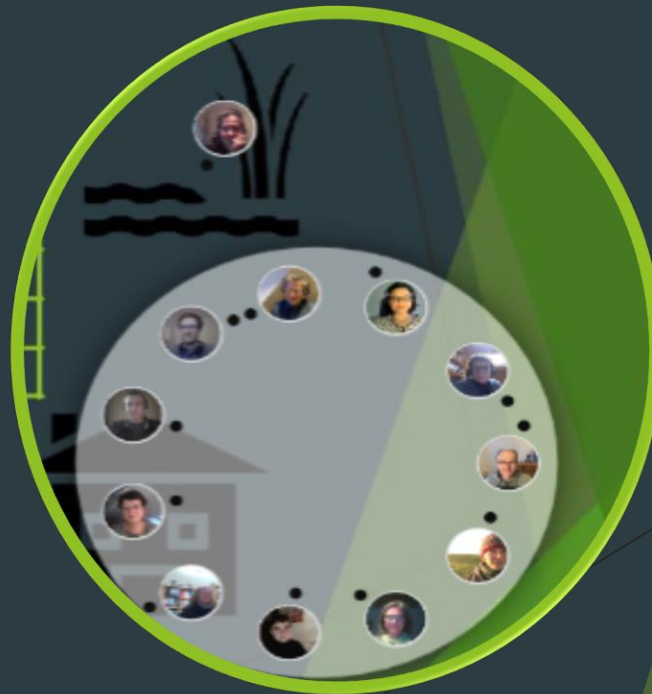
Zeit	Programm	Seite
16:15	"Hello World!" mit Matthias Barth, Pierre Ibisch, Vera Luthardt	
16:20	"Was willst du hier?" Speed Dating mit Katja Arzt und allen	
16:40	"Wissensdusche" mit der BRI Graduate School*	3
17:05	Pause Gespräche	
17:25	"Durch dick und dünn" mit Kirsten Meuer (biosphere.center)	4
17:35	"Past and Future" mit Denise Matias und Erik Aschenbrand	11
17:50	"In-Für-Mit im Mai 2022" mit Lena Mutschler	23
18:00	"Let's talk"	35
18:30	The End	



BRI Aktiv

Forschungskreis

Gruppenfotos der Diskussionsrunden



BRI Aktiv Forschungskreis

<https://www.biospherereserves.institute/phd>

Graduate School

Within the Biosphere Reserves Institute, there is an established cooperative graduate programme between the HNE Eberswalde and Leuphana University. The programme's research focuses on and works with Biosphere Reserves.

The first doctoral students of the graduate school, along with their respective supervisors are listed below.

Over the next 4.5 years they will devote themselves to specific scientific questions in the area of "Process design for the implementation of biodiversity-conserving landuse – focus on biosphere reserves":

Martin Balaš: „Development of a regional monitoring model for the evaluation of sustainability impacts of tourism in UNESCO biosphere reserves“

Caroline Dabard: „Sustainability innovations in periurban biosphere reserves. Potentials for transformation“

Laura Danzeisen: „Alternative land use on organic soils within terrestrial biosphere reserves in Germany“

Charlotte Gohr: „Assessing the effectiveness of UNESCO Biosphere Reserves - towards a global monitoring tool of socio-biophysical conditions“

Caroline Meier: „Local Means for Global Ends: tracing the role of local approaches to sustainable landscape governance in global environmental programmes, using the example of UNESCO's Man and the Biosphere Programme“

Fabio Weiß: „Investigating long-term trends and their drivers in epigeal forest insect communities: A reassessment of ground-beetles (Coleoptera: Carabidae) in lowland beech forests of the UNESCO Biosphere Reserve Schorfheide-Chorin“



The graduate school pursues the strategic continued development and support of the doctoral students at the HNEE and is open to other young scientists who want to work on relevant topics related to biosphere reserves.

In a regularly appearing podcast the graduate school members speak about the perks and challenges of being PhD students, but also about the scientific backgrounds of their projects and the everyday life and work at HNEE.

„Durch dick und dünn“

Kurze Vorstellung des biosphere center

Kirsten Meuer, Succow Stiftung, 13.02.22

Bündeln von Kompetenzen und Erfahrungen der 3 Partner zu einem Kompetenzzentrum für Biosphärenreservate

biosphere.center

a partnership between

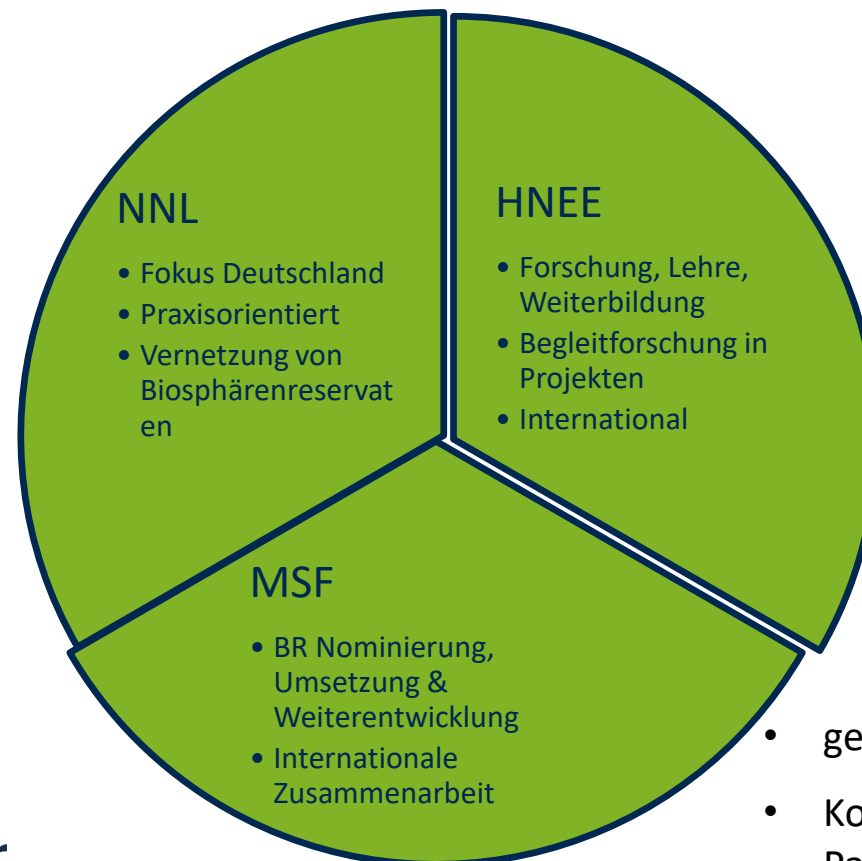
Nationale
Naturlandschaften



Succow
Stiftung



Eberswalde University
for Sustainable
Development



- gegründet April 2017
- Koordination rotiert zwischen Partnern

Kompetenzfelder & Projekte



BR Vorbereitung & Neuausweisung

- 3 Alazani Rivers, Georgien
- Rominter Heide, Kaliningrad
- Dessa Forest, Äthiopien



Beratung bestehender BR

- Lower Amudarya BR, Usbekistan
- Indawgyi Lake BR, Myanmar
- Ökosystembasierte Anpassung in Ukrainischen BR
- Förderung internationaler Partnerschaften dt BR – BR connect



Forschung & Weiterbildung

- Tagungsreihe europäische BR
- Weiterbildung dt. BR
- Unterstützung Forschung Lake Bosumtwé BR, Ghana

Ausblick

- Stärkere Integration d. Arbeit d. einzelnen Partner in gemeinsamen Projekten
- Mehr Verbindung von BR Umsetzung und angewandter Forschung
- Etablierung des BR Weiterbildungsangebots, auch international und Verstetigung des technischen Fachaustauschs von BR Praktiker*innen

Mögliche Forschungsthemen in BR und SG in Usbekistan



Mögliche Forschungsthemen Rominter Heide



biosphere.center

a partnership between

**Nationale
Naturlandschaften**



**Succow
Stiftung**



**Eberswalde University
for Sustainable
Development**

biosphere.center
c/o Hochschule für nachhaltige Entwicklung Eberswalde
Alfred-Möller-Straße 1 | 16225 Eberswalde | Germany

biosphere.center
Ellernholzstraße 1/3 | 17489 Greifswald | Germany

Email: info@biosphere.center kirsten.meuer@succow-stiftung.de

Website: www.biosphere.center

Past and Future

Mit Denise Matias und Erik Aschenbrand



Biosphere Reserves:
reconciling **conservation**
and **development**

Vorstellung Denise und Erik

FB 1 Wald und Umwelt →

Fachgebiet:

Ökosystembasiertes
Transformations-
management in UNESCO
Biosphärenreservaten

Denise Margaret Matias

Biosphere Reserves Institute
(BRI)



→ M.Sc Biosphere Reserves
Management (BIOM)

← FB 2 Landschaftsnutzung und Naturschutz

Fachgebiet: Internationaler Natur-
schutz und sozial ökologische
Nachhaltigkeitsprozesse in UNESCO
Biosphärenreservaten

Erik Aschenbrand

B.Sc. Landschaftsnutzung und
Naturschutz (LaNu)

M.Sc. Nachhaltige
Regionalentwicklung (NaRegio)

M.A. Nachhaltiges
Tourismusmanagement (NTM)

HNEE und Biosphärenreservate

biosphere.center

Eine Partnerschaft zwischen

NATIONALE NATURLANDSCHAFTEN E. V.

MICHAEL SUCCOW STIFTUNG

HOCHSCHULE FÜR NACHHALTIGE
ENTWICKLUNG EBERSWALDE

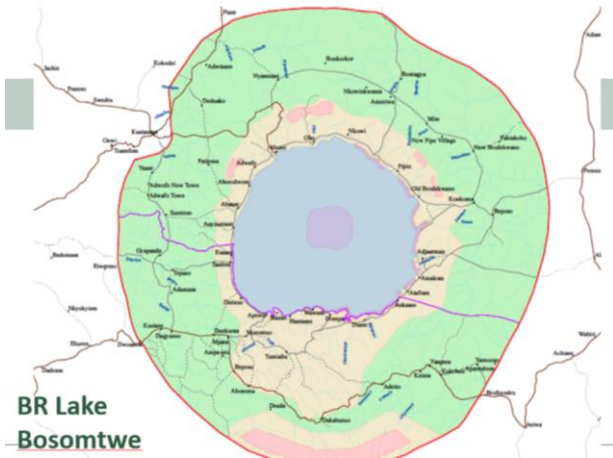
HNEE: viele Aktivitäten zu Biosphärenreservaten

- BRI versucht Kräfte zu bündeln
- 3 Projekte, an denen das BRI aktuell in der einen oder anderen Form beteiligt ist

HNEE und Biosphärenreservate

DAAD

**Biosphere Learning Laboratory
Lake Bosomtwe (BL3B)
2021-2024**



Projektleiter: Tobias Cremer
Bearbeitung: Uli Gräbener

HNEE: viele Aktivitäten zu Biosphärenreservaten

- BRI versucht Kräfte zu bündeln
- 3 Projekte, an denen das BRI aktuell in der einen oder anderen Form beteiligt ist



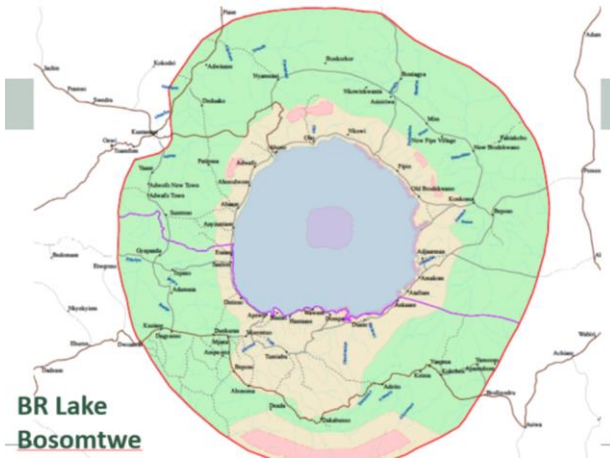
Social Sciences and Humanities
Research Council



TRANSECTS Transdisciplinary Education Collaboration
Canada, Germany, South Africa (2022 – 2027, under review)
Leitung: Maureen Reed/University of Saskatchewan
Country director Germany: Uli Gräbener
Beteiligte: Martin Welp, Heike Walk, Erik Aschenbrand



**Biosphere Learning Laboratory
Lake Bosomtwe (BL3B)**
2021-2024



Projektleiter: Tobias Cremer
Bearbeitung: Uli Gräbener

HNEE: viele Aktivitäten zu Biosphärenreservaten

- BRI versucht Kräfte zu bündeln
- 3 Projekte, an denen das BRI aktuell in der einen oder anderen Form beteiligt ist



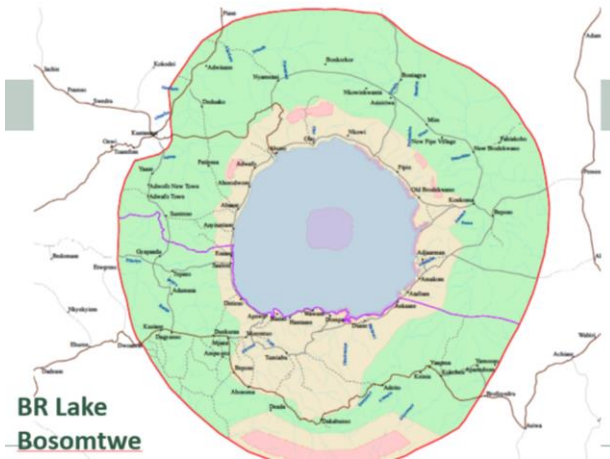
Social Sciences and Humanities
Research Council



DAAD

Biosphere Learning Laboratory Lake Bosomtwe (BL3B) 2021-2024

TRANSECTS Transdisciplinary Education Collaboration
Canada, Germany, South Africa (2022 – 2027, under review)
Leitung: Maureen Reed/University of Saskatchewan
Country director Germany: Uli Gräbener
Beteiligte: Martin Welp, Heike Walk, Erik Aschenbrand



BR Lake
Bosomtwe

Projektleiter: Tobias Cremer
Bearbeitung: Uli Gräbener

HNEE: viele Aktivitäten zu Biosphärenreservaten

- BRI versucht Kräfte zu bündeln
- 3 Projekte, an denen das BRI aktuell in der einen oder anderen Form beteiligt ist

Internationalisierung 2.0: Überarbeitung Internationalisierungsstrategie + Aufbau internationales Netzwerk zur fächerübergreifenden Nachhaltigkeitsbildung. Leitung: Peter Spathelf
Bearbeitung: Jana Gengelbach & Viola Debus

DAAD

TRANSECTS-Project

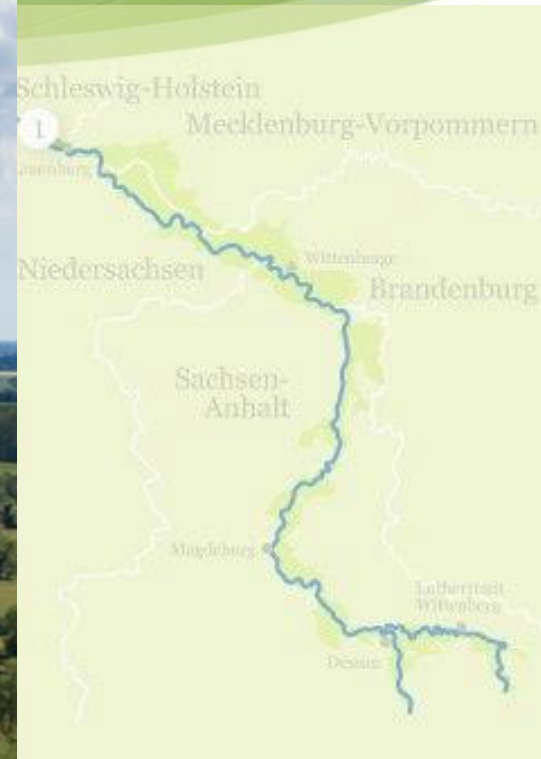
Currently under review,
planned 2022 - 2027



Connecting Universities,
Biosphere Reserves,
Indigenous communities



Summerschool 2022



**Biosphärenreservat
Flusslandschaft
Elbe - Brandenburg**



UNESCO Biosphere Reserves

'reconciling the conservation of biodiversity with its sustainable use'

conservation of landscapes,
ecosystems, species and
genetic variation

core area



Biosphere Reserves are
'learning places for
sustainable development'

UNESCO Biosphere Reserves

'reconciling the conservation of biodiversity with its sustainable use'

Sustainable agriculture

Sustainable forestry

Cooperation in a world network



conservation of landscapes, ecosystems, species and genetic variation

Economic development that is socio-culturally and environmentally sustainable

core area

buffer zone

transition area

Biosphere Reserves are 'learning places for sustainable development'

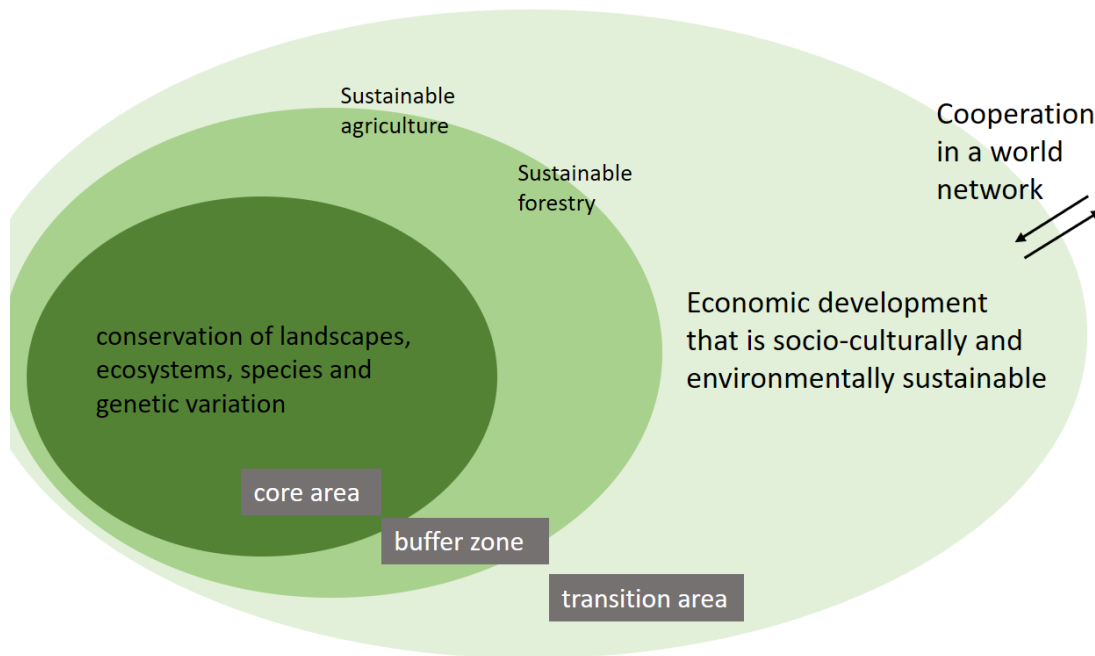
Research focus

Sustainable Development

Regional Development

+

International Cooperation



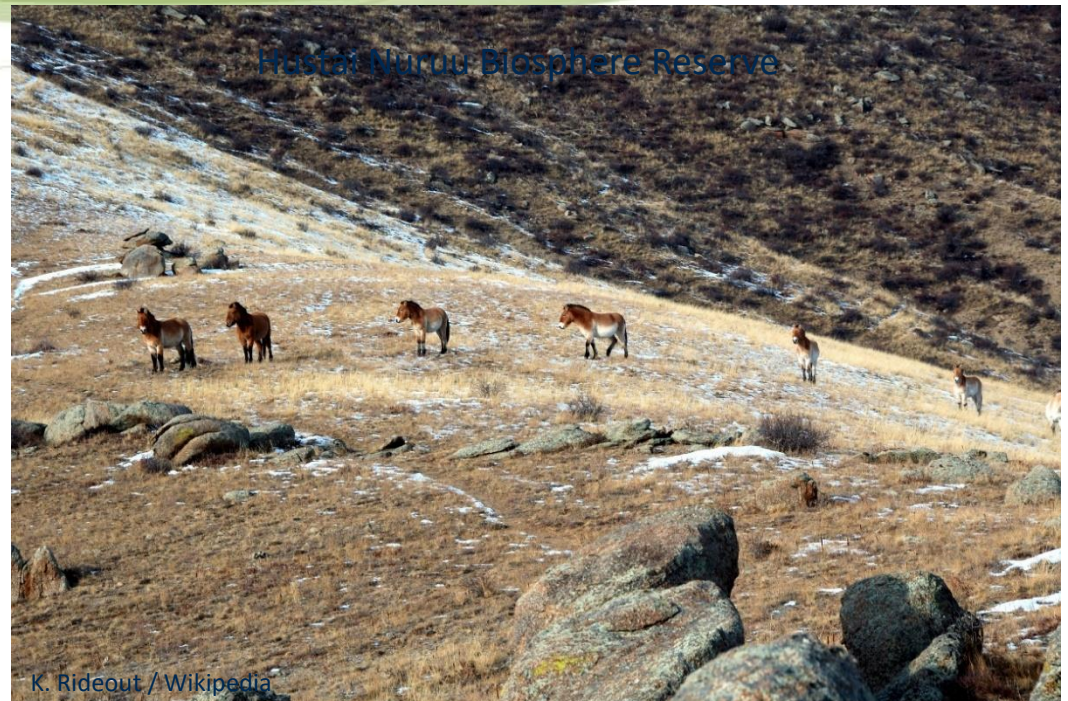
Denise:

- Non-timber forest products
- Indigenous community forestry
- Climate change adaptation and development

Erik:

- protected/designated area concepts
- Biosphere Reserves and international cooperation
- Various aspects of area governance and management
- Designated areas in regional development

Vielen Dank für Ihre Aufmerksamkeit!



Wir freuen uns auf den Austausch im Forschungskreis

**Science and Research
in, for and with UNESCO Biosphere Reserves**

16-20 May 2022

Internationale Forschungskonferenz

■ 16. – 20. Mai 2022

- Im Biosphärenreservat Schorfheide-Chorin: „Seezeit-Resort“ am Werbellinsee
- Etwa 120 Teilnehmende aus unterschiedlichen Ländern: Nachwuchsforschende und „Forschungsverantwortliche“ aus dem Weltnetz der UNESCO Biosphärenreservate



© EJB Werbellinsee GmbH

Finanzierung

- Gefördert vom Bundesamt für Naturschutz (BfN) mit finanziellen Mitteln des Bundesministeriums für Umwelt, Naturschutz, nukleare Sicherheit und Verbraucherschutz (BMUV) sowie finanzieller Unterstützung des Ministeriums für Wirtschaft, Energie, Landwirtschaft und Tourismus (MWKT) des Landes



Bundesministerium
für Umwelt, Naturschutz, nukleare Sicherheit
und Verbraucherschutz



Organisation **Hochschule für Nachhaltige Entwicklung Eberswalde (HNEE)**

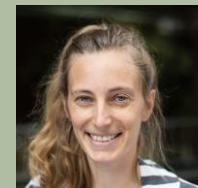
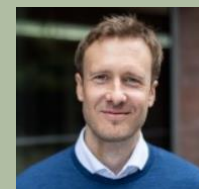
Bundesamt für Naturschutz (BfN)



Internationale projektbegleitende Arbeitsgruppe (PAG)



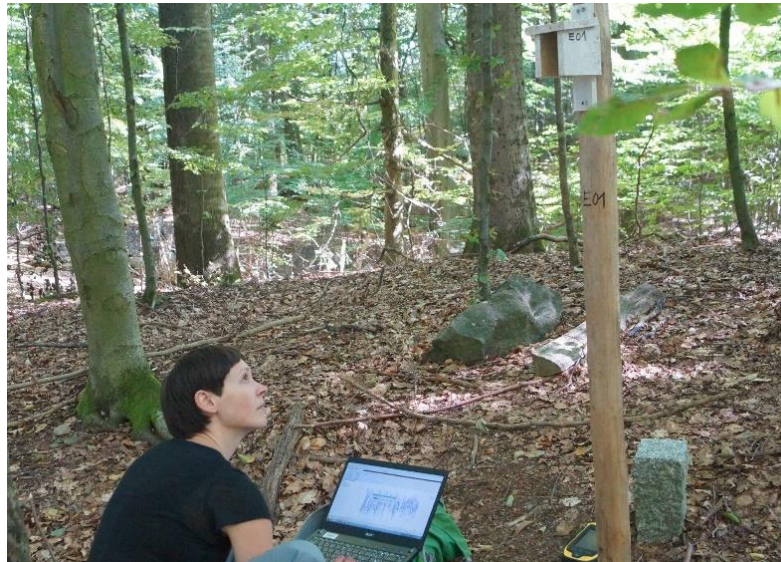
Biosphere Reserves Institute (BRI)



Interne Organisationsgruppe

Aktuell

- Auswahl der Teilnehmenden
- Etwa **150** Bewerbungen aus über **50** unterschiedlichen Ländern





Hintergrund

Man and the Biosphere (MAB) Programme = Eines der internationalen Wissenschaftsprogramme der UNESCO

- Bis Anfang der 1990er Jahre: innovative und inter-/transdisziplinäre Forschung und Aufbau von Forschungskapazitäten in der ganzen Welt
- Seitdem liegt der Schwerpunkt stärker auf dem Ausbau und der Aufrechterhaltung des Weltnetzes der Biosphärenreservate als auf der Aufrechterhaltung und Stärkung von Wissenschaftsnetzwerken, die an den Zielen des MAB-Programms arbeiten

Lima Action Plan 2016-25

- Outcome B7: ‘An active and open interdisciplinary network of scientists sharing MAB vision and mission’
 - Action B7.1: an international network of scientists, working in and with BRs
 - Action B7.2: a joint research and knowledge agenda for the international network
- Outcome A4: ‘Research, practical learning and training opportunities that support the management of BRs and sustainable development in BRs’

Ziel

Forschung für Nachhaltige Entwicklung im Weltnetz der Biosphärenreservate wird gefördert, durch

- den internationalen Austausch an Forschungsergebnissen und positiven Erfahrungen zur Förderung von Forschung in Biosphärenreservaten
- sowie die Diskussion und Entwicklung von Zukunftsstrategien.

Defizite werden aufgezeigt, Synergien genutzt und Kooperationen verbessert.

Conference Structure

Focus one (16.-17.05.):

Early career researchers:

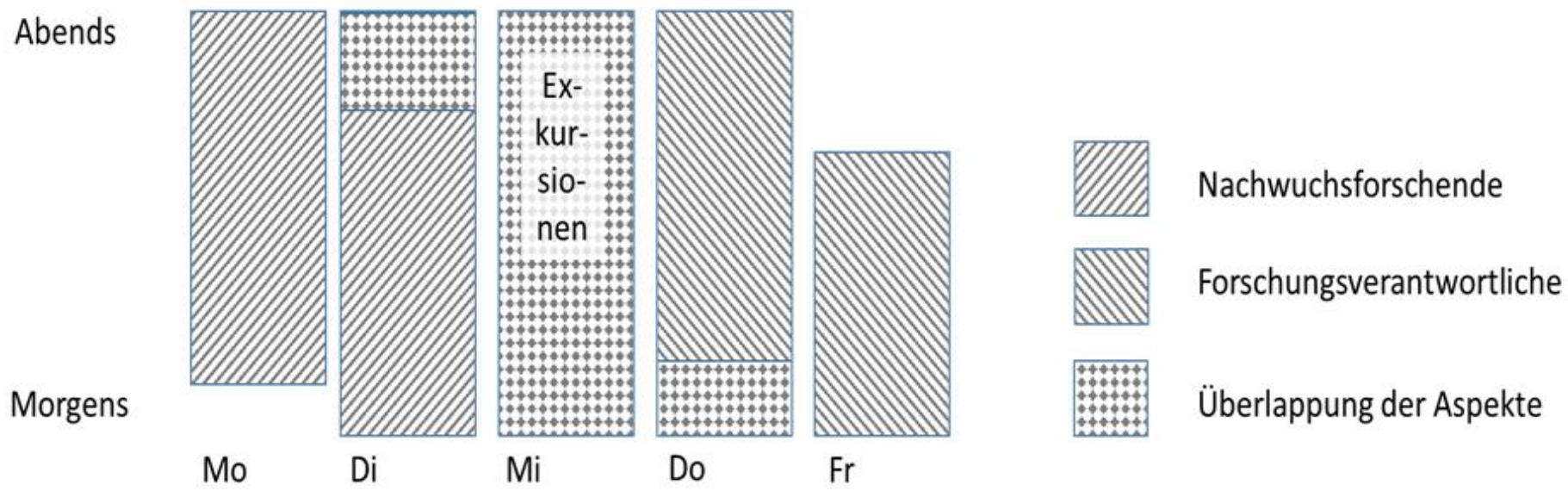
- present recent results
- share experiences related to scientific work in biosphere reserves
- develop proposals on how framework conditions for research in biosphere reserves could be improved.

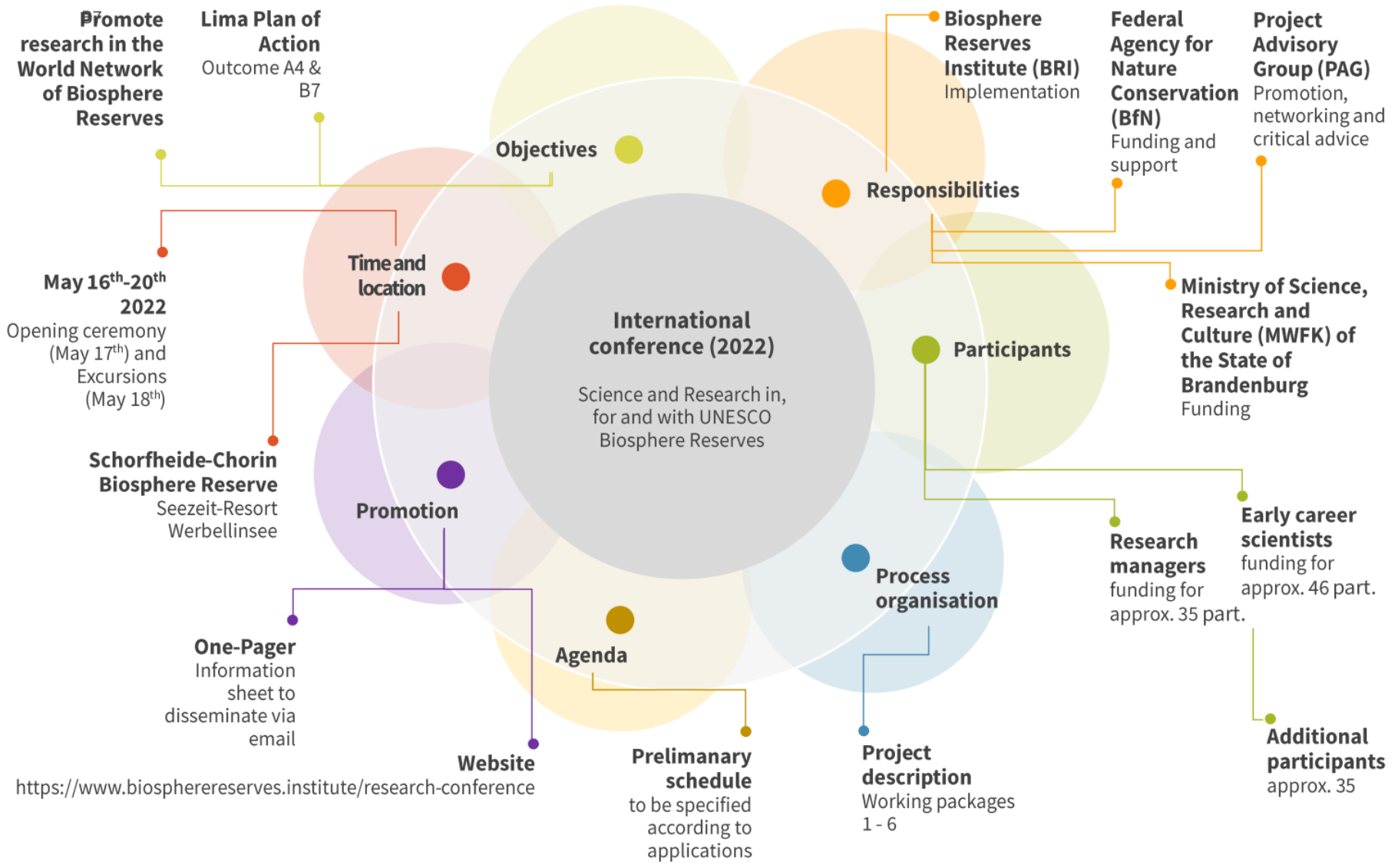
18.09.: Excursions

Focus two (19.-20.05.):

Funding agencies, research institutions and biosphere reserves:

- share examples of successful research support
- learn from early career scientists on advantages and obstacles
- develop recommendations for future action





- # Kontakt und weitere Informationen

www.biosphereserves.institute/research-conference

Research-conference@hnee.de

Lena.Mutschler@hnee.de

BRI Aktiv

Forschungskreis

Zusammenfassung des Ideenaustauschs zur Vernetzung von Forschungsinteressen zu, mit und in Biosphärenreservaten durch transformative Prozesse

Transdisziplinäre Forschungsansätze
Hochschulweite Forschungswerkstatt mit coffee-lectures / lunch lectures

Studentische Beteiligung
Ringvorlesung mit Credits, Vergabe von Teilnahmezertifikaten bei wissenschaftlichen Veranstaltungen, studentische Forschungsgruppen

Vernetzung
Ringvorlesung mit Beteiligung weiterer Hochschulen, Vorträge externer Partner*innen

Markt der Möglichkeiten
Asynchrone Formate wie ein Dashboard zu Suche/Biete zu Forschung in Biosphärenreservaten

HNE Bibliothek
Bereitstellung akademischer Informationen zu Abschlussarbeiten

BRI Forschungskreis
als Blaupause für hochschulweite Austauschformate von Forschungsvorhaben

Wissenschaftlicher Nachwuchs
Forschungskolloquien, internationaler Austausch, gemeinsame, transdisziplinäre Projektanträge

BRI Forschungskreis
Jährliche Einführung und Vorstellung des BRI Forschungskreises für neue Mitglieder der Hochschule

Vernetzung
Ringvorlesung mit Beteiligung weiterer Hochschulen, Vorträge externer Partner*innen

